

# Actieplan Diepenbeek



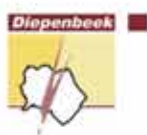
# Boomkikker



# Actieplan Diepenbeek



# Boomkikker



## **BOOMKIKKER**



***Diepenbeek***



### **Gemeenten adopteren Limburgse soorten**

Een initiatief van de provincie Limburg en de Limburgse regionale landschappen  
project met de financiële steun van het Europees Fonds voor Regionale Ontwikkeling (EFRO)









# GEMEENTEN ADOPTEREN LIMBURGSE SOORTEN

Actieplan boomkikker

DIEPENBEEK

## SAMENVATTING





## Samenvatting

### *Limburgse soorten ... een voorbeeldproject voor natuur in Europa*

Limburg is bekend om haar "groene" imago. Niet onterecht. Meer dan veertig procent van de oppervlakte Vlaamse natuur ligt in Limburg. Meer dan negentig procent van de in Vlaanderen aanwezige dieren en planten, vind je ook in Limburg. Meer nog: heel wat zeldzame en bedreigde plant- en diersoorten komen uitsluitend in Limburg voor. En deze biodiversiteit is heel belangrijk. Wereldwijd levert ze de mensen heel wat op: een goede leefomgeving, gezond voedsel, drinkbaar water, een veilige thuishaven, controle en bestrijding van ziektes, enz.

Deze natuurlijke rijkdom verdwijnt, niet alleen in ver afgelegen regenwouden, maar ook bij ons. Beleidsmakers realiseerden zich dan ook dat er nood was aan concrete acties om deze achteruitgang te stoppen. Dit mondde uit in het "**Countdown 2010-initiatief**", een Europese oproep om de handen in elkaar te slaan om het verlies aan biodiversiteit te stoppen. Iedereen wordt gevraagd om hieraan mee te werken. Al heel wat jaren wordt er in de provincie Limburg pionierswerk geleverd door mensen met een hart voor natuur en die traditie zetten we voort.

Om zeldzame en bedreigde soorten nieuwe kansen te geven sloegen het provinciebestuur van Limburg en de Limburgse regionale landschappen de handen in elkaar en lanceerden ze met de financiële steun van het Europees Fonds voor Regionale Ontwikkeling (EFRO) een uniek project: "Gemeenten adopteren Limburgse soorten".

Alle vierenvestig Limburgse gemeenten adopteerden elk een typisch Limburgse soort. Voor deze soort gaan ze de komende jaren extra zorg dragen. Het voorliggende gemeentelijk actieplan, dat het projectbureau samen met de gemeente geschreven heeft, is hiervan de start. Terreinacties zijn de spil waarrond alles draait, maar het project gaat verder. Ook communicatie, sensibilisatie en educatie krijgen hun plaats. Bij al deze activiteiten worden zoveel mogelijk mensen binnen de gemeente betrokken.

Zo wordt de bescherming van de typische soort een zaak van iedereen.

### *Diepenbeek adopteert de boomkikker*

En dat er boomkikkers in Diepenbeek zitten, is vanaf het voorjaar tot in de zomer in de Dauteweyers in Diepenbeek duidelijk te horen. Ondanks hun kleine gestalte kunnen deze felgroene kikkertjes tijdens het voortplantingsseizoen immers de nodige decibels produceren. Mannetjes kwaken dan 's avonds luidkeels in koor om hun vrouwtjes te versieren.

Toch is het gekwaak van de boomkikker nog maar in enkele Vlaamse gemeenten te horen. Het aantal boomkikkers is zodanig afgenomen dat ze nu als 'met uitsterven bedreigd' zijn opgenomen in de Vlaamse Rode Lijst voor amfibieën en reptielen. Ook Europees is de boomkikker erkend als een 'prioritair te beschermen soort' en is hij opgenomen in bijlage II van het Verdrag van Bern en in bijlage 4 van de habitatrichtlijn. Diepenbeek heeft dus een unieke kans om zijn 'Europese' boomkikkers vooruit te helpen.

Maar daar zijn acties voor nodig. Acties die eerst en vooral de bestaande boomkikkerpopulatie in de Dauteweyers veiligstellen en versterken. De evolutie van 2 roepende mannetjes in 1995 naar 25 roepende mannetjes in 2006 is al behoorlijk spectaculair, maar het moet nog veel beter kunnen in de toekomst. Doordat de populatie klein is en geïsoleerd leeft op een kleine oppervlakte, is ze bijzonder kwetsbaar en lijkt haar toekomst niet altijd even zeker. Een tegenslag kan daarom een enorme klap zijn voor onze kleine, groene vrienden in de Dauteweyers.

Terreinacties, zoals beheerswerken in de verschillende biotopen waarin de boomkikker leeft, zijn daarom nodig om de populatie veilig te stellen en te versterken. Onze kleine, groene kwakers stellen immers strenge eisen aan hun leefgebied. Het water waarin ze hun eieren leggen mag bijvoorbeeld geen vis bevatten en moet tijdens de dag voldoende opwarmen. Ook hun zomer- en winterverblijf moet voldoen aan specifieke eisen opdat de boomkikkers er zich thuis voelen. Ze houden immers van een zomerverblijf met voldoende voedsel en een goede temperatuur- en vochtregulatie en van een vorstvrije, voldoende vochtige schuilplaats tijdens de winter. Naast het veiligstellen van het huidige leefgebied, is het nodig het kerngebied te versterken door het te vergroten en de kwaliteit ervan te verbeteren. De boomkikkers zitten nu samengegroept in de noordelijke zone van de Dauteweyers en kunnen, mits de uitvoering van een aantal beheerswerken, profiteren van een uitbreiding van hun leefgebied. Ontwikkeling en herstel van geschikte biotopen die direct aansluiten op het huidige kerngebied zijn hiervoor nodig.

Nadien is het belangrijk de boomkikkers te laten verspreiden buiten het kerngebied in de Dauteweyers. De ontwikkeling van een grotere levenskrachtige boomkikkerpopulatie in Diepenbeek is essentieel om de overleving van de boomkikker op lange termijn veilig te stellen. Via stapstenen in het landschap kan het leefgebied van de boomkikker uitgebreid worden richting de Dorpsbenden en de Demervallei of eventueel naar de bovenloop van de Dautenbeek. Voldoende stapstenen, zoals veedrinkpoelen, houtwallen en structuurrijke mantelvegetaties, zijn nodig om de leefgebieden met elkaar te verbinden. En wanneer de boomkikker zich verspreidt via deze stapstenen, is het essentieel de nieuwe leefgebieden in te richten zodat de boomkikkers er zich het hele jaar thuis voelen.

De voorgestelde acties kunnen we best omschrijven als de 4 V's voor de boomkikker: veilig stellen, versterken, verspreiden en verbinden. Het belang van deze 4 V's voor de boomkikker willen we dan ook bekend maken in Diepenbeek via allerlei communicatiekanalen. De inwoners van Diepenbeek, maar ook toeristen moeten zich bewust worden dat de boomkikker mascotte van Diepenbeek is. Diepenbeek en zijn inwoners mogen best trots zijn dat in hun gemeente nog boomkikkers kwaken.

Omdat we tenslotte willen weten of de genomen acties bijdragen tot de 4 V's voor de boomkikker, moeten we gaan meten. Door het aantal roepende mannetjes jaarlijks te blijven tellen, kunnen we nagaan of de boomkikkerpopulatie groeit in de Dauteweyers en of ze zich verspreidt in de rest van Diepenbeek. Enkel zo kunnen we weten of de acties bijdragen om Diepenbeeks groene mascotte vooruit te helpen.

## INHOUDSTAFEL

Samenvatting.....	7
Gebruikte afkortingen .....	11
1 Algemene inleiding .....	15
1.1 Kader.....	15
1.2 Het probleem.....	15
1.3 Het internationale antwoord: "Het verdrag inzake het behoud van de biodiversiteit" .....	16
1.4 Europese verdragen en initiatieven .....	18
1.5 België en Vlaanderen .....	19
1.6 Limburg.....	20
1.7 Limburgse soorten.....	21
1.8 Het project .....	21
2 Boomkikker.....	27
2.1 Motivatie soortkeuze.....	27
2.2 Beschrijving van de soort.....	27
3 Toestand in de gemeente .....	35
3.1 Beschrijving/situering van de gemeente .....	35
3.2 De boomkikker.....	35
3.3 Reeds uitgevoerde acties .....	38
4 Concrete doelstellingen .....	43
4.1 Acties.....	43
4.2 Communicatie.....	43
4.3 Monitoring en beheersevaluatie.....	43
5 Acties.....	47
5.1 Terreinacties.....	47
5.2 Administratieve actie .....	56
6 Communicatie.....	59
6.1 Provinciale communicatie .....	59
6.2 Regionale communicatie .....	62
6.3 Gemeentelijke communicatie.....	63
7 Monitoring en beheersevaluatie.....	71
7.1 Inventariseren van de inspanningen.....	71
7.2 Monitoring van de soort .....	72
7.3 Taakverdeling .....	74
8 Verdere acties .....	79
8.1 Verbeteren van de waterkwaliteit.....	79
8.2 Opvolging natuurinrichtingsproject Stiemerbeekvallei .....	79
8.3 Project vijverbeheer .....	79
8.4 Samenwerken met buurgemeenten.....	79
Literatuurlijst .....	83
Bijlagen.....	87
Bijlage 1: gemeentelijke soortentabel van de gemeente Diepenbeek .....	87
Bijlage 2: overzicht van de soorten die in de verschillende Limburgse gemeenten geadopteerd werden .....	89
Bijlage 3: lijst met contactpersonen .....	91
Bijlage 4: basistekst communicatie.....	93
Bijlage 5a: invulformulier status leefgebied .....	95
Bijlage 5b: invulformulier inventarisatie soort.....	97



## Gebruikte afkortingen

BS	Belgisch Staatsblad
CITES	Convention on the International Trade of Endangered Species
EFRO	Europees Fonds voor Regionale Ontwikkeling
EU	Europese Gemeenschap
GALS	Gemeenten adopteren Limburgse soorten
GLE	Grote Landschappelijke Eenheden
GST	Gemeentelijke Soortentabel
IUCN	International Union for the Conservation of Nature
INBO	Instituut voor Natuur- en Bosonderzoek
KB	Koninklijk Besluit
KHLim	Katholieke Hogeschool Limburg
KLE	Kleine Landschapselementen
KMO	Kleine en Middelgrote Ondernemingen
LIKONA	Limburgse Koepel voor Natuurstudie
MINA-raad	Milieu- en Natuurraad
MKZ	Mond- en klauwzeer
MOS	Milieuzorg Op School
Cel NTMB	Cel Natuurtechnische Milieubouw
NME	Natuur- en Milieueducatie
PNC	Provinciaal Natuurcentrum
PHL	Provinciale Hogeschool Limburg
RLH	Regionaal Landschap Haspengouw en Voeren vzw
RLKM	Regionaal Landschap Kempen en Maasland vzw
RLLK	Regionaal Landschap Lage Kempen vzw
UHasselt	Universiteit Hasselt
VEN	Vlaams Ecologisch Netwerk
VLM	Vlaamse Landmaatschappij
VMM	Vlaamse Milieumaatschappij
WHC	UNESCO World Heritage Convention
XIOS Hogeschool	eXpertisecentrum voor Industrie, Onderwijs en Samenleving



# GEMEENTEN ADOPTEREN LIMBURGSE SOORTEN

Actieplan boomkikker

DIEPENBEEK

## 1 Algemene inleiding





## 1 Algemene inleiding

### 1.1 Kader

De provincie Limburg kan een mooi biodiversiteitrapport voorleggen. De provincie is immers de hoedster van heel wat bijzondere soorten die vaak opvallend minder in de andere Vlaamse provincies voorkomen. Echte **Limburgse soorten** dus die we samen met hun leefgebied willen behouden en waar mogelijk versterken.

Het provinciebestuur en de regionale landschappen sloegen dan ook de handen in elkaar en lanceerden - met de financiële steun van het Europees Fonds voor Regionale Ontwikkeling (EFRO) - eind 2005 het project "Gemeenten Adopteren Limburgse Soorten (GALS)".

Een wel heel bijzonder project waarbij we een sterk merk (de Limburgse soorten) via een eenvoudig concept ("adoptie") in de kijker zetten. Elke gemeente in Limburg werd gevraagd een voor haar streek typische plant- of diersoort te adopteren, een soort die bijna uitsluitend in die gemeente voorkomt of die de ambassadeur is voor het typische landschap van de gemeente. Soorten die het karakter van de gemeente onderlijnen en waarvoor de gemeente een bijzondere inspanning wil doen. Een schot in de roos zoals bleek, want in juni 2006 had elk van de vierenvestig Limburgse gemeenten "haar" soort geadopteerd.

Gemeenten willen zich inzetten voor hun natuur. Ze willen dat ook liefst samen met andere mensen doen. Het actieplan, dat je nu in handen hebt, is dan ook het resultaat van heel wat overleg met de gemeenten, natuurbeheerders, boeren, industriëlen, onderwijzers, jagers, jongeren, de regionale landschappen, de provincie en het Vlaamse gewest. Al deze mensen werkten samen met ons een aantal concrete acties uit die de geadopteerde soort ten goede komt. Ook die benadering is uniek. Samenwerken werkt!

Natuurbehoud betekent niet enkel dat je de mensen met elkaar in contact brengt, het betekent ook dat je ze terug in contact brengt met de natuur. Dat is belangrijk want we vergeten vaak dat wij nog altijd een deel van die natuur zijn. Net als andere soorten hebben we de natuur nodig om te overleven. Wij beïnvloeden onze omgeving net zoals andere soorten, maar dat hoeft niet altijd een probleem te zijn.

Eigenlijk is dit plan dus een handleiding waarmee je zelf aan de slag kan. Wat kan jij als gemeente, of als inwoner doen voor je Limburgse soort? Geen grote woorden, maar daden. Of toch nog één groot woord: "Countdown 2010", een Europese oproep aan iedereen om de handen in elkaar te slaan om de achteruitgang van planten en dieren te helpen stoppen.

### 1.2 Het probleem

Dat soorten verdwijnen is normaal. Dat zeer veel soorten in korte tijd verdwijnen is niet normaal. Dat is nochtans wat er op dit moment gebeurt. Wetenschappers spreken zelfs van een "zesde extinctiegolf". Wereldwijd wordt ongeveer twintig procent van de gewervelde, vijftig procent van de ongewervelde dieren en zeventig procent van de planten bedreigd.

Het probleem stelt zich ook in Vlaanderen. Ongeveer zeven procent van de Vlaamse soorten is in minder dan vijftig jaar tijd verdwenen. Dertig procent wordt als 'kwetsbaar' of 'met uitsterven bedreigd' geklasseerd (Peeters, 2003, 2004). De Bruyn et al. (2003) spreken zelfs van dertig tot vijftig procent bedreigde soorten.

In Limburg gaat het weliswaar iets beter met de natuur, maar ook hier verdwijnen soorten. Denken we maar aan de vuursalamander, de ortolaan, het korhoen of de herfstschroeforchis. De achteruitgang van de veldleeuwerik of grauwe gors is alarmerend en soorten zoals de knoflookpad, de hamster en de rosse sprinkhaan zijn met uitsterven bedreigd.

De belangrijkste oorzaken van deze achteruitgang zijn gekend. Vernieling van leefgebied en versnippering, als gevolg van onze bouwwoede (huizen, industrie, infrastructuur, ontginning gronden voor landbouw), vervuiling, een ongewenst maar vaak aanwezig bijproduct van onze welvaartmaatschappij, verzuring en klimaatwijziging door de uitstoot van gassen uit o.a. huisverwarming, auto's en industrie bedreigen onze natuur. Ook overexploitatie van natuurlijke hulpbronnen en (ongewilde) introductie van invasieve soorten kunnen onze fauna en flora bedreigen. We kunnen het tij nochtans keren en daar zijn geen onmenselijke inspanningen voor nodig.

### 1.3 Het internationale antwoord: "Het verdrag inzake het behoud van de biodiversiteit"

Vanaf de jaren zeventig zagen heel wat internationale verdragen het daglicht. Die verdragen zijn de basis van ons natuurbehoud. Ze plaatsten natuurbehoud stevig op de politieke agenda. Landen die dergelijke verdragen ondertekenen, verplichten zich er immers toe de gemaakte afspraken in hun eigen nationale wetgeving te verankeren. In tabel 1.1 geven we een overzicht van de belangrijkste internationale verdragen die met het behoud van soorten en/of hun leefgebieden te maken hebben.

Jaar	Document	Doel
1971	RAMSAR verdrag	Het behoud van waterrijke gebieden ( <a href="http://www.ramsar.org">www.ramsar.org</a> )
1972	Convention Concerning the Protection of the World Cultural and Natural Heritage (WHC)	Beschermen en bewaren voor de komende generaties van natuurlijke en culturele rijkdommen van wereldbelang ( <a href="http://whc.unesco.org/world_he.htm">http://whc.unesco.org/world_he.htm</a> )
1973	Convention on the international trade of endangered species of fauna en flora (CITES)	Bepalen van de voorwaarden waaronder bepaalde bedreigde planten en dieren (niet) verhandeld mogen worden ( <a href="http://www.cites.org/">www.cites.org/</a> )
1980	The world conservation strategy	Behoud van essentiële ecologische processen, genetische diversiteit en aanzet tot duurzaam gebruik
1987	Het Brundtland Rapport ("Our common future")	Behoud via duurzaam gebruik. Ontwikkeling en natuurbehoud zijn onlosmakelijk met elkaar verbonden (vb. armoede is de grootste oorzaak van verlies aan biodiversiteit)
1992	Het verdrag inzake het behoud van de biodiversiteit	Behoud van de biodiversiteit ( <a href="http://www.biodiv.org">www.biodiv.org</a> )

Tabel 1.1 De belangrijkste verdragen die voor het behoud van de biodiversiteit belangrijk zijn.

Het belangrijkste internationale verdrag voor het natuurbehoud is ongetwijfeld "Het verdrag inzake het behoud van de biodiversiteit" dat één van de uitkomsten was van de "UN Conference on Environment and Development" georganiseerd in Rio in 1992. In dit verdrag staan twee begrippen centraal: "behoud van de biodiversiteit" en "duurzaam gebruik".

## **Biodiversiteit**

Het woord biodiversiteit rolt niet eenvoudig van de tong. In "Het verdrag inzake het behoud van de biologische diversiteit" wordt het als volgt gedefinieerd (Art. 2):

de **variabiliteit** onder levende organismen van allerlei herkomst, met inbegrip van, onder andere, terrestrische, mariene en andere aquatische ecosystemen en de ecologische complexen waarvan zij deel uitmaken, dit omvat mede de **diversiteit tussen soorten, binnen soorten en van ecosystemen**.

Variatie dus: tussen soorten (a), binnen soorten (b) en van ecosystemen (c).

- a. Hoe meer planten- en diersoorten je in een gebied aantreft, hoe hoger de biodiversiteit. Maar er is meer.
- b. Hoewel we allemaal tot dezelfde soort behoren, lijken we zelden als twee druppels water op elkaar. We zijn geen identieke kopieën, omdat we verschillend erfelijk materiaal hebben. Hoe meer van die erfelijke varianten je in een groep planten, dieren of mensen hebt, hoe hoger de biodiversiteit.
- c. Planten en dieren (biotische factoren), bodem, water, lucht (abiotische kenmerken) en de wisselwerking tussen al die componenten vormen samen ecosystemen. Het geheel is echter veel meer dan de som van de delen. Planten en dieren passen het milieu immers aan hun noden aan. Denk aan bevers die met hun dammen compleet nieuwe ecosystemen creëren. De omgeving beïnvloedt op haar beurt de planten en dieren. Een dikke pels in koude streken, een lange snavel of tong om stuifmeel uit bloemkelken te zuigen, we kennen allemaal wel voorbeeldjes. Hoe complexer het systeem, of hoe meer systemen je in een bepaald gebied aantreft, hoe hoger de biodiversiteit.

Biodiversiteit behouden is belangrijk en niet enkel omdat planten en dieren mooi zijn. De effecten van bepaalde (milieu)risico's worden door de natuur getemperd. Zo worden kwetsbare kusten beschermd door begroeide duinengordels, voorkomen meanders overstromingen in woongebieden en spelen planten een belangrijke rol in het voorkomen van erosie. De ecosystemen regelen processen die het leven op aarde mogelijk maken. Ze zorgen voor zuiver water, zetten zonne-energie om in biomassa (= plantenmateriaal). Ze regelen de luchtkwaliteit en het klimaat. Ze verbeteren de bodemvruchtbaarheid en regelen de recyclage van nutriënten. Planten, dieren maar ook eencelligen liggen aan de basis van talrijke industriële processen en leveren ons voedsel, brandstof, vezels en geneesmiddelen. Maar een hoge biodiversiteit heeft ook een eigen schoonheid. Een gebied met veel soorten, enkele zeer zeldzame soorten of een bijzonder ecosysteem heeft voor heel wat mensen een bijzondere aantrekkingskracht. Recreatie en toerisme spelen hier trouwens vaak op in.

Je kan je natuurlijk afvragen of het verdwijnen van een bepaalde plant, een bepaald dier of een bepaalde genetische variant een groot probleem is. Die vraag kunnen we niet met een eenvoudig ja of nee beantwoorden. Het blijft namelijk koffiedik kijken hoe de dingen er binnen honderd, duizend of een miljoen jaar zullen uitzien. Wat we wel zeker weten is dat de dingen veranderen.

Het klimaat verandert in de loop der tijden. Er verschijnen nieuwe ziektes (MKZ, vogelgriep, blauwtong) of er doen zich catastrofes voor (overstromingen, vulkaanuitbarstingen, milieurampen). Daardoor verdwijnen soorten uit een gebied en komt er plaats vrij die andere soorten kunnen innemen. Op zich is daar niets mis mee ... zolang het aantal soorten en ecosystemen groot genoeg blijft. De veranderingen zijn immers niet altijd voorspelbaar. We weten dus ook niet welke soort of variant op een bepaald moment het gepaste antwoord op die **onvoorziene veranderingen** zal bieden! Een groot aantal varianten in de natuur verhoogt echter de kans dat we het juiste antwoord in huis hebben. Landbouwers zijn vertrouwd met dit probleem. Nieuwe ziektes of klimaatsomstandigheden vereisen resistente/aangepaste varianten.

Biodiversiteit behouden is dus investeren in de (onze!) toekomst. Biodiversiteit behouden betekent vooral dat we verstandig met onze natuurlijke hulpbronnen moeten omspringen. Duurzaam dus.

### **Duurzaam gebruik**

In het Verdrag inzake het behoud van de biodiversiteit (1992) wordt **duurzaam gebruik** als volgt gedefinieerd.

Het gebruik van bestanddelen van de biologische diversiteit op een wijze en in een tempo die niet leiden tot achteruitgang van de biologische diversiteit op de lange termijn, aldus in stand houdend het vermogen daarvan om te voorzien in de behoeften en te beantwoorden aan de verwachtingen van huidige en toekomstige generaties.

Net als andere soorten hebben mensen behoeften. Wij verwachten een kwaliteitsvol en waardig leven te leiden. Bovendien hebben ook de volgende generaties – onze kinderen, kleinkinderen, achterkleinkinderen - recht op een dergelijk leven. Dit kan enkel als we de draagkracht – de grens van wat de natuur aan kan - respecteren. Natuur vernieuwt zich weliswaar, maar daar is tijd en plaats voor nodig.

Bij het zoeken naar een duurzame oplossing, houd je rekening met zowel **ecologische**, **economische** als **socio-culturele** aspecten. Die drie aspecten zijn **geen tegengestelden**. Ze beïnvloeden elkaar en ze kunnen met elkaar in conflict komen. Een duurzame oplossing is echter zowel ecologisch, als economisch, als socio-cultureel in orde. Een beheersmaatregel is enkel duurzaam als hij betaalbaar is. Als de mondige burger besluit dat een kippenei slechts zoveel gram dioxine mag bevatten, dan zal de bedrijfsleider zich hierbij moeten neerleggen. Een mooi park in de buurt van je bedrijf kan de productiviteit van je werknemers verbeteren, maar dan moet je wel de nodige ruimte voorzien. En zo kunnen we nog heel wat voorbeelden geven.

### **1.4 Europese verdragen en initiatieven**

Op volgende weblink vind je een overzicht van alle Europese verdragen en richtlijnen die met het behoud van de biodiversiteit te maken hebben: <http://europa.eu/scadplus/leg/en/s15006.htm>.

De internationale verdragen werden in Europa vooral in de **vogelrichtlijn (1979)** en de **habitatrictlijn (1992)** verankerd. Deze richtlijnen vormen tevens het kader waarbinnen de voorzieningen van het **verdrag van Bern (1981)** worden toegepast. De habitat- en vogelrichtlijn verschaffen bovendien het kader voor de oprichting van een Europees ecologisch netwerk, **Natura 2000 (1992)**.

Het **verdrag van Bonn (1982)** of het “Verdrag inzake de bescherming van migrerende wilde diersoorten”, dat in 1998 aangepast werd, regelt de bescherming van migrerende dieren die minstens een deel van hun levenscyclus in Europa doorbrengen. Dit verdrag mondde uit in een aantal andere verdragen die de bescherming van specifieke soortgroepen regelt.

In 2001 te Gothenburg bleek echter dat er vooral nood was aan concrete doelstellingen. Dit mondde in 2002 uit in “Het 6de milieuactieprogramma van de Europese Gemeenschap (Milieu 2010: Onze toekomst, onze keuze)”. In 2004 werd de “2010 doelstelling” herbevestigd te Malahide en werd tevens in de schoot van het IUCN het “**Countdown 2010-initiatief**” opgestart ([www.countdown2010.net](http://www.countdown2010.net)). Dit is een Europese oproep aan iedereen om de handen in elkaar te slaan om de achteruitgang van planten en dieren te helpen stoppen. Geen ronkende verklaringen meer, maar concrete doelstellingen en acties. De provincie Limburg en de Limburgse regionale landschappen zijn allen partner van dit initiatief.

## 1.5 België en Vlaanderen

België ondertekende heel wat internationale en Europese verdragen. Dat verplicht België ertoe de inhoud van deze verdragen in nationale wetgeving om te zetten. België is evenwel een federale staat, waarbij een hele reeks bevoegdheden zijn toegewezen aan de gewesten. Dit is ondermeer het geval voor natuurbehoud. De gemaakte beloftes moeten dus in de Vlaamse decreten en besluiten verankerd worden.

De belangrijkste Vlaamse decreten zijn het **natuurdecreet** en het **bosdecreet**. Belangrijke initiatieven zijn het creëren van natuurreservaten (natuurdecreet), het creëren van een ecologisch netwerk (cf. VEN-afbakening, natuurdecreet), het stimuleren van duurzaam gebruik (criteria duurzaam bosbeheer) en de bescherming van een aantal diersoorten (via het KB van 22 september 1980) en plantensoorten (via het KB van 16 februari 1976). Er is echter nog heel wat werk aan de winkel, aangezien veel decreten nog niet volledig naar uitvoeringsbesluiten werden vertaald. Dit betekent dat op dit moment niet duidelijk is hoe ze toegepast moeten worden.

De aanpak die bij het opstellen van de Vlaamse decreten gebruikt werd, een zeer sterk gestuurde top-down benadering met een beperkt aantal belangengroepen, heeft niet altijd het gewenste resultaat opgeleverd. Onze milieu- en natuurwetgeving is zeer complex. Ze is bovendien over verschillende beleidsniveaus en beleidsdomeinen versnipperd. Een slechte zaak voor de natuur, want erg transparant kan je ze niet noemen. Het Vlaamse gewest kiest momenteel echter steeds vaker voor inspraakmodellen, waarbij een zo ruim mogelijke groep belanghebbenden (stakeholders) geraadpleegd wordt. Dat is alvast een stap in de goede richting.

In tabel 1.2 geven we een overzicht van hoe België zijn afspraken in nationale wetgeving heeft gegoten.

Verdrag	België/Vlaanderen
<b>Verdrag inzake het behoud van de biodiversiteit</b>	Decreet van 19 maart 1996 houdende goedkeuring van het Verdrag inzake biologische diversiteit en van de bijlagen I en II, gedaan te Rio de Janeiro op 5 juni 1992" (BS 24/5/96)
<b>Overeenkomst inzake de internationale handel in bedreigde uitheemse dieren en planten (CITES)</b>	Ondertekend door België in 1983, van toepassing in België sinds 1984.
<b>RAMSAR</b>	Ondertekend door België op 5 juni 1992
<b>World heritage convention (WHC)</b>	Ondertekend door België in 1996
<b>Verdrag van Bern – ‘Verdrag inzake behoud van wilde dieren en planten en hun natuurlijk leefmilieu’</b>	Wet van 20 april 1989 houdende goedkeuring van het verdrag inzake behoud van wilde dieren en planten en hun natuurlijke leefmilieu in Europa en van de Bijlagen, I, II, III en IV, opgemaakt te Bern op 19 september 1979 (BS 29/12/90, Bijlage I gewijzigd in BS 15/6/91)
<b>Verdrag van Bonn – ‘Verdrag over de bescherming van migrerende wilde diersoorten’</b>	Wet van 27 april 1990 houdende goedkeuring van het Verdrag inzake bescherming van trekkende wilde diersoorten en van de Bijlagen I en II, opgemaakt te Bonn op 23 juni 1979 (BS 29/12/90)
<b>Habitatrichtlijn(1992)/Vogelrichtlijn (1979)/Natura2000/ Ramsar Conventie</b>	Decreet van 19 juli 2002 houdende wijziging van het decreet van 21 oktober 1997 betreffende het natuurbehoud en het natuurlijk milieu, van het bosdecreet van 13 juni 1990, van het decreet van 16 april 1996 betreffende de landschapszorg, van het decreet van 21 december 1988 houdende oprichting van de Vlaamse Landmaatschappij, van de wet van 22 juli 1970 op de ruilverkaveling van landeigendommen uit kracht van wet zoals aangevuld door de wet van 11 augustus 1978 houdende bijzondere bepalingen eigen aan het Vlaamse gewest, van het decreet van 23 januari 1991 inzake de bescherming van het leefmilieu tegen de verontreiniging door meststoffen en van de wet betreffende de politie over het wegverkeer, gecoördineerd bij KB van 16 maart 1968 (BS 31/10/02)

Tabel 1.2 Overzicht van de wijze waarop de internationale verdragen in de Belgische of Vlaamse wetgeving verankerd werden.

## 1.6 Limburg

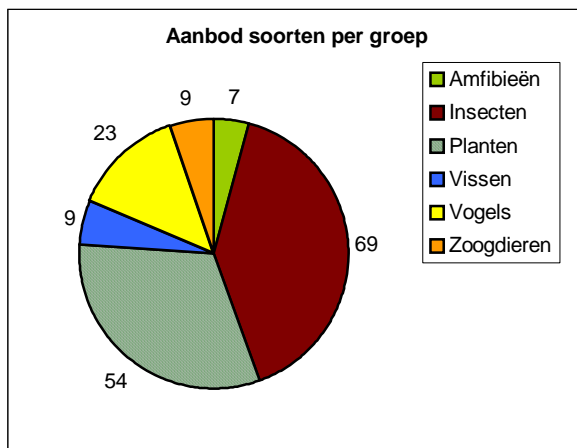
De provincie Limburg voert sinds 1991 een soortgericht natuurbeleid, vooral via de werking van de Limburgse Koepel voor Natuurstudie (LIKONA), die zich bezighoudt met het bestuderen van de Limburgse flora en fauna, het publiceren van de onderzoeksresultaten en het opzetten van opleidingen voor mensen die zich voor natuur interesseren. Al die kennis wil de provincie nu in praktijk omzetten. In haar "Milieubeleidsplan provincie Limburg 2004-2008" engageert de provincie zich in project 3 "Soortgericht Natuurbeleid" om de typisch Limburgse soorten te behouden en te versterken. Het GALS-project is een van de manieren waarop de provincie haar beloftes nakomt. Het bijzondere aan Limburg is dat een aantal van de nodige overlegplatforms hier al meer dan tien jaar bestaat.

De Limburgse regionale landschappen hebben in dit project ook een belangrijke rol te spelen. Ze hebben de nodige flexibiliteit en slagkracht om opdrachten snel uit te voeren en zijn een belangrijke schakel naar de gemeenten.

## 1.7 Limburgse soorten

In 2003 gaf de provincie Limburg het INBO (Instituut voor Natuur- en Bosonderzoek) de opdracht te onderzoeken welke soorten typisch zijn voor de provincie Limburg. Die selectie gebeurde op basis van gegevens die oa door de vrijwilligers van LIKONA verzameld werden.

Een 'typisch Limburgse soort' is een soort waarvan minstens 33% van de bezette Vlaamse IFBL- of UTM-hokken in Limburg liggen en die de status 'met uitsterven bedreigd', 'bedreigd' of 'kwetsbaar' heeft op een Vlaamse Rode Lijst (Colazzo & Bauwens, 2003). Soorten dus die voornamelijk of zelfs uitsluitend in de provincie Limburg gevonden worden. In totaal werden 171 soorten - verdeeld over zes groepen - als typisch voor Limburg geïdentificeerd.



Figuur 1.1 Verdeling van de Limburgse soorten over de verschillende groepen.

## 1.8 Het project

### Doelstelling

De hoofddoelstelling van het GALS-project is het behouden en waar mogelijk versterken van de typisch Limburgse soorten. Dit project wil de nodige overlegstructuren opzetten om samen met alle betrokkenen in de gemeenten tot een goede taakverdeling te komen. De acties kunnen zo efficiënt aangepakt worden.

Onze partners zijn op de eerste plaats de gemeenten. Maar ook andere organisaties die met natuur bezig zijn (bijvoorbeeld terreinbeherende organisaties, VLM, Agentschap voor Natuur en Bos, cel NTMB) vragen we een handje toe te steken. We hebben eveneens de ambitie mensen uit andere beleidsdomeinen - zoals landbouw, industrie en KMO, ruimtelijke ordening, toerisme - bij het natuurbehoud te betrekken. Planten en dieren respecteren immers geen grenzen. Het projectbureau speelt hier een belangrijke rol als facilitator en moderator.

Via de adoptie van een soort willen we de betrokkenheid van de inwoners van de gemeente bij de bescherming van de soort, zijn/haar leefgebied en de natuur in zijn algemeenheid verhogen. Een dier of plant adopteren spreekt immers tot de verbeelding. We streven ernaar dat de inwoners van de gemeenten de soort als een deel van hun eigen streekidentiteit gaan beschouwen (cf. een "streekproduct"). Via het verhaal van deze soort geven we de Countdown 2010-doelstelling een concrete invulling. Het project laat zien dat een gemeente en de bevolking door kleine maatregelen wel degelijk een verschil kunnen maken voor de geadopteerde soort.

De acties zullen tevens aantonen dat mooie natuur inkomsten kan genereren voor de inwoners van de gemeente (via o.a. recreatie, educatie) en de kwaliteit van de leefomgeving zal verhogen. Dit laatste kan onrechtstreeks ook tot verhoogde inkomsten leiden (vb. via een stijging van de grondprijzen, een betere vermarktbaarheid van streekproducten, een verbetering van de gezondheid).

Dit alles moet uitmonden in een effectief soortgericht natuurbeleid dat door alle inwoners van de gemeente gedragen wordt.

In 2010 evalueren we of deze doelstellingen bereikt zijn. Dit project moet tot een toename van de geadopteerde soort en een grotere betrokkenheid van de bevolking leiden.

### **Werkingsstructuur**

Het project wordt uitgevoerd door een projectbureau dat bestaat uit een projectcoördinator, een administratieve kracht en vier projectpromotoren. De vier projectpromotoren werken vanuit de regionale landschappen en vormen de schakel met de gemeenten. De coördinator en de administratieve medewerkster hebben hun werkplaats op het Provinciaal Natuurcentrum van de provincie. Het dagelijks bestuur – de gedeputeerde van leefmilieu, de directeurs van de regionale landschappen en het provinciaal natuurcentrum – controleert en keurt de handelingen van het projectbureau goed.

Daarnaast zijn er nog twee adviesgroepen.

- Het begeleidingscomité bestaat uit personen met technisch-wetenschappelijke deskundigheid. Dit zijn mensen van LIKONA, vertegenwoordigers van terreinbeherende organisaties, het Agentschap voor Natuur en Bos, de Vlaamse Landmaatschappij, vertegenwoordigers van het INBO en academici. Zij geven technisch-wetenschappelijk advies. Zo kreeg het begeleidingcomité de vraag voorgelegd of de soorten die door een bepaalde gemeente voor adoptie voorgesteld werden, ecologisch relevant waren. Ze gaven ook suggesties omtrent de inhoud van de actieplannen.
- De stuurgroep bestaat uit vertegenwoordigers van de gemeentebesturen, de toeristische sector, terreinbeherende verenigingen en natuurbeherende overheden. Ze evalueren de methoden die in het project gebruikt worden en geven suggesties voor eventuele bijsturing. Ze fungeren tevens als doorgeefluik naar de andere mensen in de gemeente die bij het soortgericht beleid betrokken zijn.



## **Methode**

We vroegen alle Limburgse gemeenten een typisch Limburgse soort te adopteren. Een “foster-parents plan” voor onze planten en dieren zeg maar. Niet zo maar een soort maar een soort die nood heeft aan bescherming. Een soort die de gemeente kan beschermen en een soort waarmee de gemeente zich kan identificeren.

Geen eenvoudige opdracht. We hebben de gemeente en inwoners dan ook zo snel mogelijk bij de keuze betrokken. Zo werd de schat aan natuurkennis bij de plaatselijke bevolking en besturen ten volle meegenomen in het project.

We vonden zelfs een heuse “Gemeentelijke Soortentabel” uit, een tabel waarin per gemeente alle Limburgse soorten (Colazzo & Bauwens, 2003) opgelijst werden (zie bijlage 1). Elk van die soorten kreeg a.d.h.v. negen criteria punten. Die criteria waren heel verschillend en zorgden dan ook voor heel wat discussie. Deze criteria staan in de linkerkolom van de tabel in bijlage 1. Per soort werden al die punten opgeteld zodat per soort een score berekend kon worden. Die scores staan in de laatste rij van de tabel in bijlage 1.

Op basis van deze tabel bepaalde elke gemeente welke soort(en) het meest in aanmerking kwam(en) voor adoptie. In vele gevallen waren dit de soorten met de hoogste score. Als geen enkele andere gemeente geïnteresseerd was in de gekozen soort, werd deze aan de gemeente toegewezen.

Als bleek dat een zelfde soort in meerdere gemeenten op de eerste plaats stond, gaf het begeleidingscomité een advies waarin kort werd aangegeven in welke gemeente een adoptie de meeste mogelijkheden bood. Ze suggereerden ook alternatieve soorten. Dit advies werd dan aan de verschillende gemeenten voorgelegd, waarna samen met de gemeente naar een oplossing gezocht werd. De gemeente bepaalde echter finaal zelf of ze mee in het project stapte en welke soort ze adopteerde. Het engagement van de gemeente werd via een intentieverklaring, die op het college van burgemeester en schepenen werd goedgekeurd, vastgelegd. Deze procedure werd geëvalueerd (Lemmens, 2007).

Voor de geadopteerde soort werd vervolgens een actieplan opgesteld. Dat hou je momenteel in je handen. Dit plan kwam via een participatieve methode tot stand. Participatie is een evenwichtsoefening tussen ondersteuning en respect voor de kennis en inbreng van lokale partners. Een belangrijke taak voor de provincie en de regionale landschappen. De lokale besturen zijn goed geplaatst om die afspraken naar concrete acties op hun grondgebied te vertalen.

Het actieplan bevat een ecologisch luik waarin een aantal acties die de soort ten goede komen wordt uitgewerkt. We streven niet naar volledigheid maar geven eerder een aantal suggesties. Hierbij besteden we vooral aandacht aan de rol die de gemeente in het soortgerichte natuurbehoud kan spelen. Welke acties kan een gemeente zelf uitvoeren of hoe kan de gemeente initiatieven van bewoners ondersteunen of zelfs stimuleren (via bijvoorbeeld subsidiereglementen of het verstrekken van informatie). We besteden eveneens aandacht aan de instrumenten waar de gemeente over kan beschikken (beheersovereenkomsten, samenwerkingsovereenkomst, VLM-subsidies).

Daarnaast is er een luik sensibilisatie en educatie. De gemeente is immers een belangrijke schakel naar de lokale bevolking en kan hier een sleutelrol spelen. De gemeenten hebben eveneens heel wat ervaring in huis inzake communicatie naar de lokale bevolking. Die ervaring willen we gebruiken.

Omdat we willen weten of we onze doelstellingen bereiken, is er eveneens een luik monitoring. In dit onderdeel beschrijven we methoden om na te gaan of de soort er al dan niet op vooruit is gegaan (meer vindplaatsen, meer geschikt leefgebied). We zullen ook nagaan welke en hoeveel acties de gemeente op het getouw heeft gezet om de geadopteerde soort te helpen.

Via het principe van “hart-hoofd-hand” willen we een positieve spiraal starten en steeds meer mensen betrekken bij de bescherming van hun Limburgse soort. Pas als je mensen in contact brengt met hun geadopteerde soort en het landschap waarin zij leeft, gaan ze de soort in hun **hart** dragen. Mensen die de soort in hun hart dragen, willen er meer over weten: waarom is die zo speciaal? Wat kunnen we ervoor doen? In ons **hoofd** verzamelen we kennis, weetjes en ideeën om de soort te beschermen. En dan kunnen we tot actie overgaan. Mensen die zich betrokken voelen bij de soort, willen hier **zorg** voor dragen en de handen uit de mouwen steken.

### **Financiering**

Dit adoptieproject maakt deel uit van een groter geheel, namelijk het Doelstelling 2-programma van de Europese Commissie. Het Doelstelling 2-programma houdt in dat aan achterstandsregio's middelen worden toegekend via het Europese Fonds voor Regionale Ontwikkeling (EFRO). Grote delen van Limburg zijn als Doelstelling 2-regio aangeduid. De provincie Limburg voorzag bovendien in haar begroting een extra budget om ook in niet Doelstelling 2-gebieden aan de slag te kunnen gaan, zodat het project gebiedsdekkend werd.

Eén van de doelstellingen van het GALS-project is de promotie van de typisch Limburgse identiteit via de adoptiesoort.

Een recente studie, die “Birdlife International” uitvoerde voor de EU, toont aan dat een aantrekkelijke natuur en leefomgeving voor nieuwe werkgelegenheid kan zorgen. Via de promotie van de eigen streekidentiteit (branding) kan er een markt voor streekproducten gecreëerd worden, die bij de lokale horeca verkocht worden. Europeanen zijn bovendien bereid heel wat geld neer te tellen om een zeldzame of interessante soort te zien (vb. vogelkijken). Mits een goede planning kunnen de inkomsten dienen voor het beheer van de natuurgebieden en de uitwerking van een duurzaam toerisme. Hierbij kunnen sociaal kwetsbare groepen ingezet worden. Voldoende open ruimte heeft ook een positieve invloed op de volksgezondheid (vb. meer beweging = minder problemen met zwaarlijvigheid/minder problemen met stress).

Deze relatie “natuur als troef voor meer werkgelegenheid” is de insteek die gebruikt werd om deze steun van Europa te bekomen (provincie Limburg, Internationale samenwerking, 2006). Zestig procent van de financiering komt van de provincie Limburg en veertig procent van Europa.

## GEMEENTEN ADOPTEREN LIMBURGSE SOORTEN

Actieplan boomkikker

DIEPENBEEK

2 Boomkikker



## 2 Boomkikker

Dit hoofdstuk is gebaseerd op Boyd (1990), Vergoossen (1991), Schops (1992), Borgula (1993), Große en Nöllert (1993), Stumpel (1993), Vos & Stumpel (1995), Bauwens & Claus (1996), Crombaghs & Lenders (2001), Boomkikker.info (2006), Van Udenhout (2006).

### 2.1 Motivatie soortkeuze

In de gemeentelijke soortentabel van Diepenbeek (zie bijlage 1) kreeg de boomkikker met veertig punten de hoogste score. De boomkikker kwam dus als meest geschikte adoptiesoort voor de gemeente Diepenbeek naar voor. Deze hoge score verdient hij doordat beschermingsmaatregelen voor de boomkikker in het gemeentelijk beleid gekaderd kunnen worden. Bovendien kunnen bij het beheer voor de boomkikker meerdere doelgroepen betrokken worden en heeft hij een hoge aikbaarheid waardoor hij als favoriete soort naar voor kwam.

In de gemeente Diepenbeek werd in het verleden al aandacht besteed aan de boomkikker. In het Natuurreservaat 'Dauteweyers' is het beheer deels afgestemd op de boomkikker, zijn infoborden geplaatst en worden de boomkikkers geïnventariseerd. Door de bestaande populatie in de Dauteweyers te versterken en via geschikte verbindingen uit te breiden naar andere kansrijke gebieden in de gemeente, kan de boomkikker in de toekomst uitgroeien tot de mascotte van Diepenbeek. De uitbreidingsmogelijkheden zijn een extra troef voor Diepenbeek t.o.v. de andere Limburgse boomkikkersgemeenten. Bovendien kunnen de boomkikkers in Diepenbeek best een duwtje in de rug gebruiken.

### 2.2 Beschrijving van de soort

#### **Kenmerken**

De boomkikker (*Hyla arborea*) is een kleine kikker; volwassen exemplaren worden slechts 3,5 tot 5 centimeter groot. Kenmerkend voor boomkikkers zijn de zuignapjes aan het einde van vingers en tenen, waardoor ze uitstekend kunnen klimmen.

Zijn rug is glad en meestal effen grasgroen terwijl de buik eerder korrelig en grauwwit is. Toch kan een boomkikker van kleur veranderen met schakeringen van licht geelgroen tot donker olijfgroen of zelfs bruinzwart naargelang de ondergrond, de temperatuur en de luchtvochtigheid. De groene rugzijde wordt op de flanken van de witte buikzijde gescheiden door een donkere zijlijn met een bleekgele boord. Deze zijlijn loopt van het neusgat, langs het donkere oog en het zwarte trommelvlies, via een lus naar de lies en gaat zelfs verder over de achterpoten. Het patroon van deze zijstreep is voor elk individu uniek en wordt daarom bij onderzoek vaak gebruikt voor individuele herkenning.



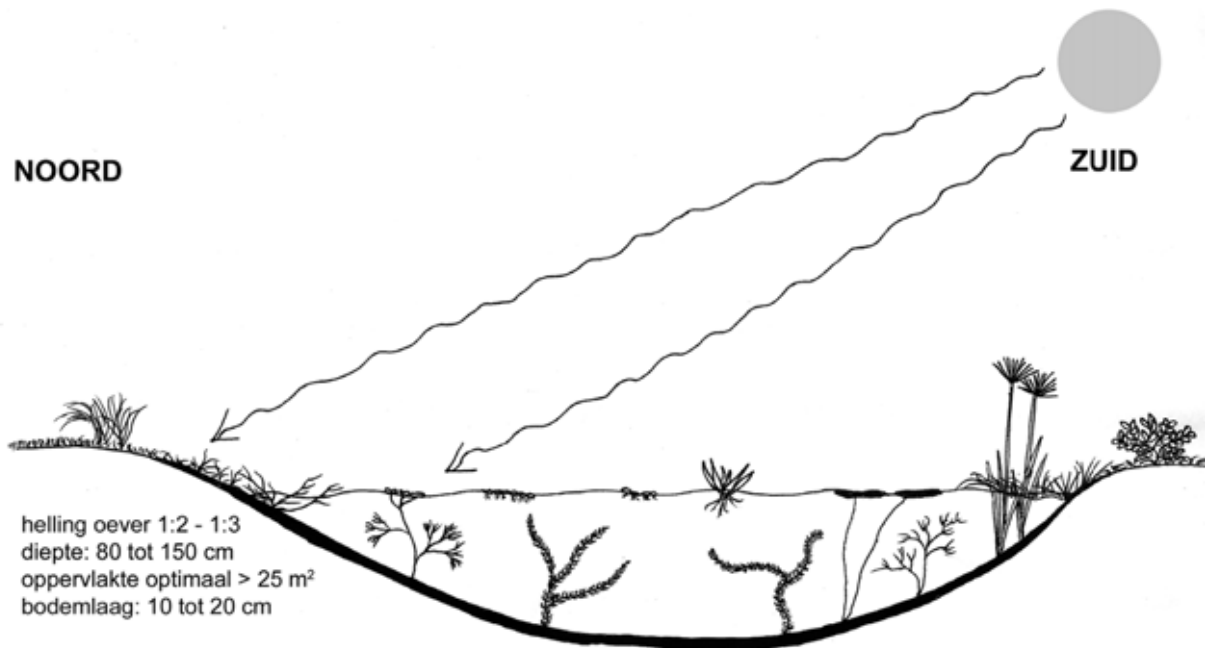
*Figuur 2.1 Boomkikker op een bramenblad (foto: Marcel Bex).*

Mannetjes en vrouwtjes zijn moeilijk van elkaar te onderscheiden. De mannetjes bezitten onder de keel een grote, geelachtige tot bruine kwaakblaas, die zichtbaar is als er gekwaakt wordt. In rust geven de elastische huidplooiën van deze kwaakblaas een voor de mannetjes kenmerkende rimpelige vorm aan de keel. Daarnaast is de kleur van de keel een manier om beide geslachten van elkaar te onderscheiden: de keel van de mannetjes kan zeer donker gekleurd zijn terwijl deze van de vrouwtjes hoogstens lichtgrauw is.

### **Leefgebied**

Het leefgebied van de boomkikker kan opgesplitst worden in drie deelgebieden: een voortplantingsbiotoop, een landleefgebied en een overwinteringsgebied.

De voortplantingsbiotoop bestaat uit open, ondiepe en stilstaande wateren met een lichte tot matige voedselrijkdom en een dichte watervegetatie. Wateren die recent zijn aangelegd (verkeren in jong successiestadium) of die via beheer in een jong successiestadium worden gehouden, worden bij voorkeur gekozen als voortplantingsplaats. Onderzoek wijst uit dat clusters van minimum 10 geschikte voortplantingswateren van belang zijn voor de boomkikker. Deze clusters mogen maximaal 500 meter uit elkaar liggen. Er zou geen verband bestaan tussen de grootte van de waterplas en de aanwezigheid van boomkikkers: zowel kleine veedrinkpoelen als grotere vijvers worden als paaiplaatsen gebruikt. Belangrijk is wel dat het water goed en langdurig door de zon beschenen wordt (schaduw beperkt) en dus goed opwarmt. Daarnaast is het belangrijk dat de voortplantingsbiotoop niet droogvalt voor het einde van de zomer en dat er geen vis in het water voorkomt. De aanwezigheid van een gordel van ondergedoken of drijvende waterplanten (o.a. waterviolier, watervorkje, waterranonkel, puntkroos, fijn hoornblad en mannagras) is gunstig. In de oeverzone groeit best een korte kruidachtige vegetatie zonder struiken, bomen of dichte rietvegetatie zodat de bezonning niet in het gedrang komt. Het is tot slot belangrijk dat er een geschikt landleefbiotoop aanwezig is in de directe omgeving van de voortplantingsbiotoop (liefst op minder dan honderd meter). Boomkikkers brengen immers, eens ze uit hun winterslaap ontwaken, de meeste tijd op het land door.



Figuur 2.2 Doorsnede van een goede poel.

In het landleefgebied is het van belang dat boomkickers voldoende voedsel kunnen vinden en dat er een goede temperatuur- en vochtregulatie mogelijk is. Goede landbiotopen zijn structuurrijke mantel- en zoomvegetaties langs struwelen, bosranden, houtwallen, kleine (onverharde) wegen en extensieve gras- en hooilanden. Ook verruigde tuinen kunnen een goed landleefgebied vormen. De vegetatie bestaat dus best uit een complexe structuur met een hoge dichtheid aan twijgen en bladeren (dicht bladerdek). Veel hoge bomen met kale onbegroeide stammen of een onbegroeide ondergrond zijn ongunstig. Het overgrote deel van de landactieve boomkickers wordt waargenomen op braamstruiken (*Rubus spp.*). Ook allerlei ruigtekruiden en struiken met grote bladeren, die stevig genoeg zijn om zonnende boomkickers te dragen, zijn geschikt. Het gebied bevat ook best planten met veel bloemen en vruchten die insecten aantrekken zodat de boomkickers genoeg te eten hebben. Aangezien het echte zonneklopper zijn, zitten ze het liefst in zuidelijk of zuidwestelijk georiënteerde begroeiingen met veel zon en afgeschermd van de wind.

Tussen oktober en april overwinteren boomkickers in overwinteringsbiotopen die voldoende vochtig en vorstvrij moeten zijn, zoals holen in de grond, boomholtes, hopen van plantaardig afval, dood hout en stenen of oude muren en kelders. Er werden ook boomkickers waargenomen die in de modderlaag van poelen overwinterden. Boomkickers overwinteren in het zomerleefgebied of migreren naar een overwinteringsbiotoop, dat dichtbij het voortplantingswater (max. 1 kilometer) gelegen is.

### Levenscyclus

Afhankelijk van de voorjaarstemperaturen ontwaken boomkickers eind maart of begin april uit hun winterslaap en trekken ze naar de voortplantingsbiotoop. Wanneer het buiten warmer is dan 10 °C, starten de mannetjes tussen zonsondergang en middernacht met hun paarroep (ritmisch 'krek-krek-krek-krek' dat 4 tot 6 keer per seconde herhaald wordt (geluid te beluisteren op: [www.de-natuur.be/pages/boomkikker.html#geluid](http://www.de-natuur.be/pages/boomkikker.html#geluid)). Enkele weken na de mannetjes trekken ook de vrouwtjes, gelokt door de paarroep van de mannetjes, naar de voortplantingsplaatsen voor de paring.

Een paarbereid wijfje wordt in de oksel omklemd door het mannetje (okselparing) en zet, waarschijnlijk nog dezelfde nacht, walnootachtige eiklompjes af in het water. Wanneer het vrouwtje al haar eieren heeft afgelegd, laat het mannetje haar los en verlaten ze het water. Ei-afzetting gebeurt in de periode mei-juni.

De geelbruine eitjes ontwikkelen zeer snel en na enkele dagen komen de boomkikkerlarven uit het ei (3-5 mm lang). Na een periode van 50-80 dagen als larve verschijnen de eerste jonge boomkikkers die zo'n 1,5 cm groot zijn. Ze groeien snel, zodat tegen het einde van het seizoen de vroegst geboren kikkers al meer dan 3 cm lang kunnen zijn. Vanaf eind mei - begin juni verlaten de volwassenen en subadulten de voortplantingsbiotoop en trekken ze naar hun leefbiotoop om hier de zomer door te brengen. In het najaar, wanneer het 's nachts kouder wordt dan 2 à 3°C en de dagtemperatuur niet meer boven de 12°C komt, trekken de kikkers zich uiteindelijk weer terug in hun overwinteringsbiotoop voor een winterslaap.

### **Kansen en bedreigingen**

Schaalvergroting door industrie, woningbouw, recreatie en verkeer leidt tot aantasting van het leefgebied. Ook intensivering van het landgebruik, waardoor de structuurrijkdom van het landschap sterk achteruit gaat, bedreigt de leefgebieden.

In het aquatische habitat vormen vooral het verdwijnen van poelen en andere voortplantingswateren, drainage, verlies van dynamiek en een toenemend aantal predatoren (o.a. vaak niet-inheemse vis) belangrijke bedreigingen. Het verdwijnen van mantel- en zoomvegetaties zoals houtwallen, bosranden en ruigtevegetaties bedreigt de landbiotoop en maakt het landschap steeds monotoner. Daarnaast vormen de afname in de beschikbaarheid van voedsel en de toenemende predatie een probleem. Doordat geschikte leefgebieden verdwijnen, versnipperen de resterende gebieden en geraken ze geïsoleerd. Isolatie van leefgebieden is zeer nadelig voor boomkikkers aangezien binnen een straal van maximaal 1 km zowel een aantal geschikte voortplantings-, leef- en overwinteringsgebieden moeten aanwezig zijn.

Naast verlies van geschikt habitat, kan directe schade aan individuen (verkeersslachtoffers, verstoring, predatie ...) een boomkikkerpopulatie aantasten. Vaak is het dan ook een combinatie van verschillende factoren die bijdraagt tot de achteruitgang van een boomkikkerpopulatie, waardoor het moeilijk wordt één cruciale factor aan te duiden. Doordat de boomkikker kwetsbaar is voor verschillende bedreigingen, moeten beschermingsmaatregelen zich toespitsen op de instandhouding van de huidige leefgebieden, het herstel van voormalige leefgebieden én het weren van negatieve invloeden uit de directe omgeving.

### **Verspreiding**

Het areaal van de boomkikker strekt zich uit over grote delen van Midden- en Zuid-Europa. In Europa komt hij voor van de zuidelijke tip van Scandinavië tot in Griekenland, Italië, Zuid-Frankrijk en Centraal-Spanje. Oostelijk Wit-Rusland, Oekraïne en de Kaukasus vormen de oostelijke grens van het areaal. Op de Britse Eilanden ontbreekt de boomkikker.



In Vlaanderen is de boomkikker erg zeldzaam en beperkt tot enkele streken: in de randzone tussen de duinen en de polders bij Knokke-Heist, in de alluviale vlakte van de Maas en in en nabij het vijvercomplex van Midden-Limburg (Wijvenheide te Zonhoven en Dauteweyers te Diepenbeek) (zie figuur 2.3). In en nabij dit vijvercomplex komt momenteel de belangrijkste concentratie van Boomkikker populaties van Vlaanderen voor.



*Figuur 2.3 Verspreiding boomkikker in Vlaanderen (verspreidingskaartje volgens gegevens uit de Hyla databank, amfibieën- en reptielenwerkgroep van Natuurpunt).*

### **Status**

De boomkikker is opgenomen in bijlage 2 van het verdrag van Bern (conventie van Bern, 82/72/EEG) en in bijlage IV van de habitatrichtlijn (92/43/EEG). Hierdoor wordt de boomkikker op Europees niveau als een prioritaire soort voor het natuurbeleid beschouwd en geniet hij overal in Europa van een strikte bescherming. In Vlaanderen wordt de implementatie van deze richtlijnen geregeld via het natuurdecreet van 19 juli 2002 (zie tabel 2.1).

In Vlaanderen geniet de boomkikker van een volledige bescherming doordat hij opgenomen is in de bijlage van het KB 'houdende maatregelen van toepassing in het Vlaamse Gewest ter bescherming van bepaalde in het wild levende inheemse diersoorten die niet onder de toepassing vallen van de wetten en besluiten op de jacht, de riviervisserij en de vogelbescherming van 22 september 1980. Op de Rode Lijst van amfibieën en reptielen voor Vlaanderen heeft de boomkikker de status 'met uitsterven bedreigd'. Op de internationale Rode Lijst (IUCN) staat hij als 'niet bedreigd' vermeld.

Beschermingslijst	Status
IUCN	Niet bedreigd
Habitatrichtlijn	Bijlage IV
Andere	Verdrag van Bern (bijlage 2)
Vlaanderen	Beschermd (KB 22 september 1980)
Rode Lijst Vlaanderen	Met uitsterven bedreigd

*Tabel 2.1 Beschermingsstatus boomkikker.*

## GEMEENTEN ADOPTEREN LIMBURGSE SOORTEN

Actieplan boomkikker

DIEPENBEEK

### 3 Toestand in de gemeente



### 3 Toestand in de gemeente

Dit hoofdstuk is gebaseerd op Vervoort en Goddeeris (1996), Schops (1992), Natuurpunt Beheer vzw (2003), Janssens (2004), Engelen (2006), Natuurpunt Beheer vzw (2006), Nuijens, Jadoul & Claessens (2006).

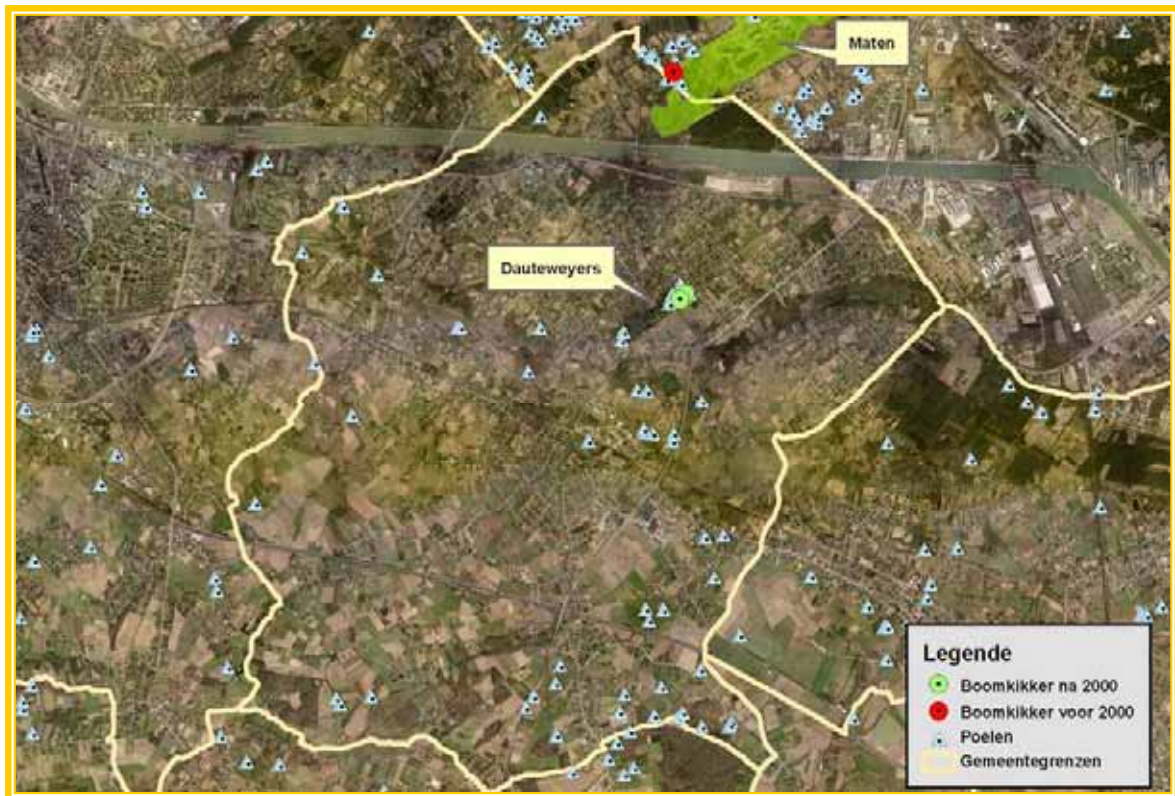
#### 3.1 Beschrijving/situering van de gemeente

Centraal in de provincie Limburg, tussen Hasselt, Genk en Bilzen ligt de gemeente Diepenbeek. Diepenbeek situeert zich op de grens van het Kempisch Plateau en Vochtig Haspengouw en maakt hierdoor zowel deel uit van het GLE-gebied '*Vijvergebied Midden-Limburg*' als van '*Vochtig Haspengouw*'. De Demervallei vormt de scheiding tussen beide regio's en scheidt ook het noorden en het zuiden van Diepenbeek. Qua natuur kenmerken open natuurlijke en bosrijke ruimtes met heide en vennen het noordelijke deel van Diepenbeek terwijl in het zuiden voornamelijk vruchtbare Haspengouwse akkerlanden en weiden liggen.

In de vallei van de Demer ligt het erkend natuurreservaat de Dorpsbeemden-Dauteweyers. Het deelgebied '*de Dorpsbeemden*' is een waardevol graslandencomplex met moeras, bos en struweel. Iets noordelijker situeert zich het tweede deelgebied van het natuurreservaat, namelijk '*de Dauteweyers*'. Dit gebied bestaat uit een reeks vijvers in de vallei van de Dautenbeek met aanliggende vochtige hooiweiden en moerassige elzenbosjes met wilgenopslag. Uiterst noordelijk, aan de grens met Genk, bevindt zich een gedeelte van het erkend natuurreservaat de Maten. In de zuidelijke tip van Diepenbeek ligt het grootste natuurreservaat van Diepenbeek: Nietelbroeken. Zowel de Dorpsbeemden-Dauteweyers als de Maten zijn erkend als speciale beschermingszone in het kader van de habitatrichtlijn. De Maten is daarnaast ook erkend als speciale beschermingszone in het kader van de vogelrichtlijn. Daarnaast zijn de Vallei van de Mombeek en het Kasteel van Diepenbeek afgebakend als VEN-gebied. Natuur en water spelen dus een belangrijke rol in Diepenbeek. Dit komt ook duidelijk tot uiting in de provinciale natuurverbinding 63 (doortocht van Demer doorheen verstedelijkt gebied tussen UHasselt en voorbij Prinsenbeemden) waarin specifieke aandacht wordt besteed aan de natuurwaarden van de Demervallei en omgeving.

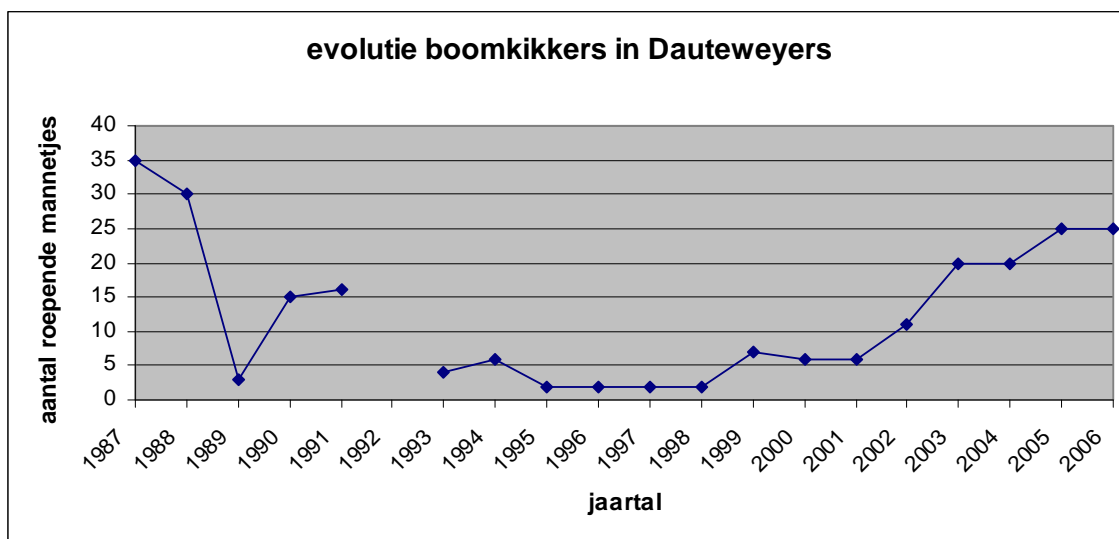
#### 3.2 De boomkikker

Momenteel, begin 2007, komen enkel in de Dauteweyers boomkikkers voor (zie figuur 3.1). Elders in de gemeente Diepenbeek zijn geen recente waarnemingen van de boomkikker gekend.



Figuur 3.1 Verspreidingskaart boomkikker in Diepenbeek (gegevens LIKONA).

De eerst genoteerde waarnemingen van boomkickers in de Dauteweyers dateren van 1984. Er werden toen 10 roepende mannetjes gehoord, hetgeen doet vermoeden dat de boomkikker al langer in dit reservaat verbleef. Sindsdien werd de aanwezigheid van de boomkickers jaarlijks vastgesteld. Van een dieptepunt van slechts 2 roepende mannetjes in 1995 werden in 2006 in de Dauteweyers 25 à 30 roepende mannetjes waargenomen. De huidige evolutie van de boomkikker is in de Dauteweyers duidelijk positief (zie figuur 3.2).



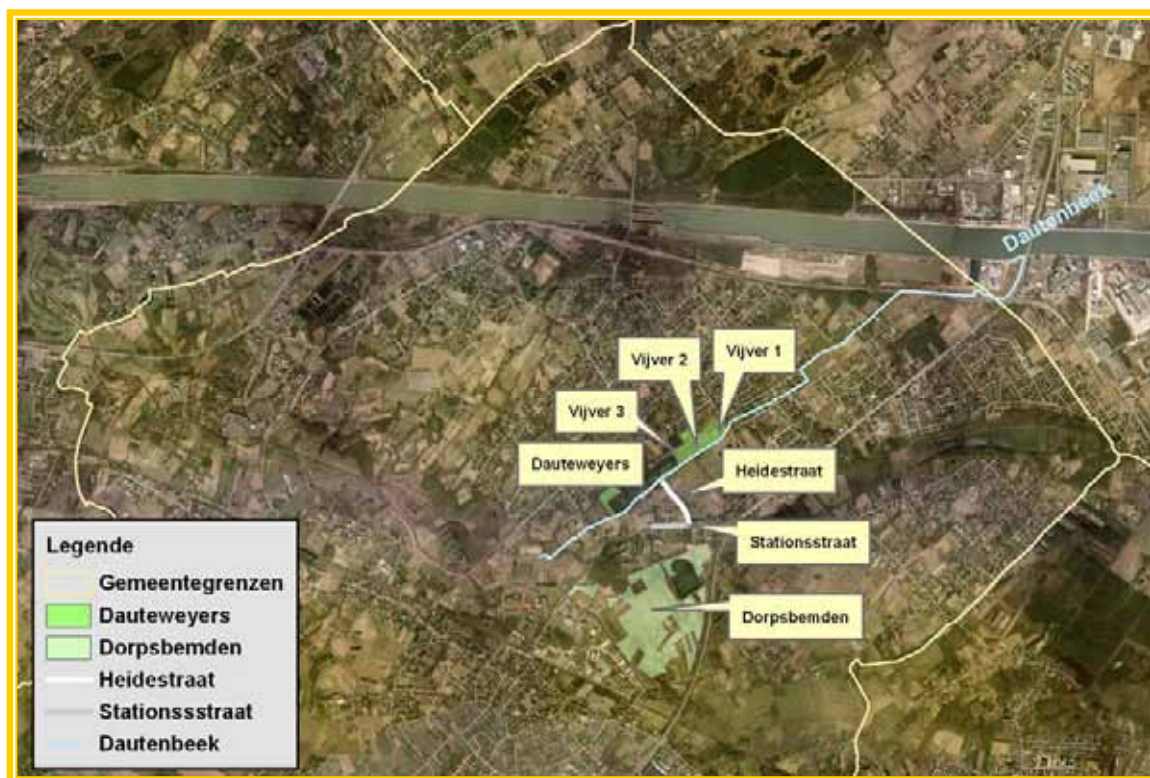
Figuur 3.2 Evolutie aantal roepende mannetjes in de Dauteweyers tussen 1987 en 2006.

## ***Kansen en problemen***

Sinds de boomkikkerpopulatie in de Maten in 2003 verdwenen is, vormt deze in de Dauteweyers momenteel één van de belangrijkste populaties in Limburg. Het is dus uitermate belangrijk om de bestaande populatie boomkikkers in de Dauteweyers veilig te stellen. Hiervoor zijn in een eerste fase acties nodig binnen het huidige leefgebied van de boomkikkers. Door de voortplantings- en landbiotopen aan te passen aan de eisen van de boomkikkers, kan de bestaande populatie versterkt worden. Hierbij is het vooral belangrijk de bestaande poelen visvrij te maken, houtopslag rond de poelen en vijvers te verwijderen via intensief hakhoutbeheer en de bramenstruwelen verder te laten ontwikkelen. Daarnaast kan de aanleg van een aantal poelen tussen de huidige voortplantingsbiotoop en de achterliggende lintbebouwing een versterking van het huidige kerngebied vormen. Deze versterking is nodig om te kunnen inspelen op de eisen van de boomkikkers. Uit inventarisaties blijkt immers dat de boomkikkers zich geleidelijk verplaatsen binnen het kerngebied. Terwijl enkele jaren geleden de meeste roepende mannetjes in de middelste grote vijver kwaakten (vijver 2 op figuur 3.3), verschuiven ze sinds 2003 meer en meer naar de noordelijke smalle vijver (vijver 1 op figuur 3.3). Deze verschuiving is mogelijk een gevolg van het kleinere visbestand in vijver 1.

Na het verzekeren van de veiligheid en het versterken van de bestaande populatie in hun kerngebied, moeten zones gezocht worden om de bestaande populatie verder te verspreiden. Het huidige leefgebied van de boomkikker ligt momenteel immers sterk geïsoleerd. Bovendien moeten we rekening houden met het vermoedelijk zeer enge genetische reservoir van de huidige populatie in de Dauteweyers. In zuidelijke richting kan het kerngebied uitgebreid worden naar de Dorpsbeemden en de Demervallei. Hiervoor zouden eerst enkele ondiepe veedrinkpoelen en een landbiotoop in de vorm van een houtkant met (braam)struwelen ten zuiden/zuidoosten van het kerngebied aangelegd moeten worden. Deze uitbreiding ligt wel in een gebied met intensieve grasweiden en lintbebouwing (Heidestraat en Stationstraat) wat een bijkomende moeilijkheid vormt. Zodra deze verbinding gerealiseerd is, kan in de Dorpsbeemden gezocht worden naar potentiële leefgebieden. In de provinciale natuurverbinding 63 werd de boomkikker opgenomen als één van de doelsoorten en wil men de boomkikker opnieuw in de Demervallei laten kwaken. Een uitbreiding in noordelijke richting is waarschijnlijk moeilijker te realiseren omdat daar de laatste jaren veel gebouwd werd. Toch werden in het verleden ten noorden van de Dauteweyers boomkikkers waargenomen.





Figuur 3.3 Kansen en problemen voor de boomkikker in Diepenbeek.

### 3.3 Reeds uitgevoerde acties

#### Acties

De boomkikker is opgenomen als één van de doelsoorten in het beheersplan van het natuureservaat de Dorpsbenden-Dauteweyers. Ter uitvoering van dit beheersplan heeft Natuurpunt in het verleden meerdere beheersmaatregelen voor de boomkikker genomen. Ook in het kader van de studie 'maatregelenprogramma voor het behoud van de boomkikker in Vlaanderen' zijn enkele concrete terreinacties uitgevoerd door Natuurpunt en de gemeente Diepenbeek, nl. de aanleg van een aantal poelen, het kappen van een gedeelte van de houtige vegetaties en het instellen van een extensieve seizoensbegrazing.

Naast concrete terreinacties, heeft de gemeente Diepenbeek een subsidiebeleid uitgewerkt voor de aanplant en het onderhoud van kleine landschapselementen (KLE) waaronder veedrinkpoelen, hagen en houtkanten. Bovendien subsidieert de gemeente terreinbeherende verenigingen zoals Natuurpunt vzw. bij de aankoop van terreinen en voor het uitvoeren van beheerswerken.

Begin 2007 is het Bijzonder Leefmilieuproject 'Bescherming van boomkikker in de Maten, Maaswinkel en Wijvenheide' gestart. Hierin bestudeert Natuurpunt de situatie van de boomkikkers in Limburg. Alhoewel het project zich focust op de Maten, Maaswinkel en Wijvenheide, krijgt ook de populatie in de Dauteweyers de nodige aandacht.



### **Communicatie**

In 2002 stippelde Natuurpunt Diepenbeek, in samenwerking met o.a. de gemeente Diepenbeek, 3 vrij toegankelijke wandelpaden uit in de Dauteweyers en de Dorpsbenden nl. de Dautewandeling (3,3 km), de Dorpsbendenwandeling (3 km) en de Marc L'Hoyeswandeling (6,3 km). Deze wandelpaden informeren de wandelaars over de natuurwaarden en het gevoerde beheer in dit natuurreservaat en besteden specifieke aandacht aan de boomkikker. Met de infopanelen wil men de belevingswaarde voor wandelaars vergroten en zo het draagvlak voor natuurbehoud vergroten.

### **Monitoring**

Omdat de boomkikker in het beheersplan opgenomen is als één van de doelsoorten voor de Dauteweyers, wordt hij hier systematisch opgevolgd door Natuurpunt. Jaarlijks wordt de populatie boomkikkers geteld door vrijwilligers van Natuurpunt (contactgegevens zie bijlage 3). Ook in het eerste monitoringrapport van de Dauteweyers gaat vooral aandacht naar de boomkikker.



## GEMEENTEN ADOPTEREN LIMBURGSE SOORTEN

Actieplan boomkikker

DIEPENBEEK

### 4 Concrete doelstellingen



## 4 Concrete doelstellingen

### 4.1 Acties

Het doel van de voorgestelde acties in dit actieplan is de bestaande boomkikkerpopulatie in Diepenbeek veilig te stellen en te versterken. Hiervoor zijn in eerste instantie acties nodig binnen het kerngebied in de Dauteweyers. Zowel terreinacties in de voortplantingsbiotoop als beheerswerken in de landleef- en overwinteringsbiotoop kunnen de bestaande populatie veiligstellen. Daarnaast is het belangrijk het kerngebied te vergroten en de kwaliteit ervan te verbeteren. Ontwikkeling en herstel van leefgebieden die direct aansluiten op het huidige kerngebied zijn hiervoor nodig.

Nadien is het belangrijk de boomkikkers zich te laten verspreiden buiten het kerngebied in de Dauteweyers. De ontwikkeling van een grote levenskrachtige boomkikkerpopulatie is immers essentieel voor de overleving van de soort op lange termijn. Via stapstenen in het landschap kan het leefgebied van de boomkikker uitgebreid worden richting de Dorpsbenden en de Demervallei of eventueel naar de bovenloop van de Dautenbeek. In deze gebieden moet gezocht worden naar geschikte leefgebieden voor de boomkikker, die dan via voldoende stapstenen zoals veedrinkpoelen, houtwallen en structuurrijke mantelvegetaties met elkaar worden verbonden.

### 4.2 Communicatie

Via communicatie willen we het belang van de 4 V's (Veiligheid, Versterken, Verspreiden & Verbinden) voor de boomkikker in Diepenbeek bekend maken. De inwoners van Diepenbeek, maar ook toeristen die de gemeente bezoeken, moeten zich bewust worden dat de boomkikker een belangrijk inwoner van de gemeente is. Diepenbeek en z'n inwoners mogen immers best trots zijn dat in hun gemeente nog boomkikkers kwaken.

Door interesse op te wekken bij zoveel mogelijk doelgroepen en elke Diepenbekenaar bewust te maken van het belang van de boomkikker in het kader van het behoud van de biodiversiteit in de gemeente, creëren we draagvlak voor deze soort en zijn leefgebied. Dit kan mensen ertoe aanzetten hun steentje bij te dragen aan de vier V's voor de boomkikker en zo hun adoptiesoort vooruit helpen.

Via communicatie is het tot slot belangrijk de verzamelde monitoringgegevens terug te koppelen naar de bevolking. Zo weten de Diepenbekenaren hoe het gaat met hun boomkikkers en worden de inwoners meer betrokken bij de bescherming van de soort.

### 4.3 Monitoring en beheersequivalentie

Monitoring is essentieel om na te gaan of de genomen acties bijdragen tot de 4 V's voor de boomkikker. Enkel door jaarlijks het aantal roepende mannetjes te inventariseren, kan men nagaan of de populatie groeit en of ze zich verspreid in Diepenbeek.

Daarnaast is het belangrijk na te gaan of de gemeente Diepenbeek haar engagement nakomt, m.a.w. wordt het actieplan ook daadwerkelijk omgezet in de praktijk. Hiervoor dienen alle ondernomen acties en activiteiten in een logboek bijgehouden te worden door de gemeente.



## GEMEENTEN ADOPTEREN LIMBURGSE SOORTEN

Actieplan boomkikker

DIEPENBEEK

5 Acties





## 5 Acties

Basisprincipe: respecteer de 4 V's voor de boomkikker.

- Zorg eerst dat de bestaande populatie in de Dauteweyers *veilig* wordt gesteld.
- *Verbeter* en breidt vervolgens het huidige leefgebied in de Dauteweyers uit, zodat de boomkikkerpopulatie zich kan versterken.
- Zorg nadien voor de *verspreiding* van de boomkikker in nabijgelegen, geschikte gebieden door stapstenen te creëren.
- *Verbind* alle leefgebieden met elkaar.

### 5.1 Terreinacties

#### 5.1.1 Veiligheid verzekeren

##### *Veiligheid in voortplantingsbiotoop Dauteweyers*



Figuur 5.1 Overzicht van de plaatsen waar de boomkikkerpopulaties versterkt moeten worden.

#### Dautenbeek

De Dautenbeek (onbevaarbare waterloop, 2de categorie) zorgt voor de wateraanvoer in de Dauteweyers (zie figuur 5.1). Deze beek wordt ter hoogte van het slakkenverwerkend bedrijf RECMIX afgetapt van het Albertkanaal via een invoeropening met een afsluitkraan. Deze invoeropening verstopt regelmatig waardoor de wateraanvoer naar de Dautenbeek stilvalt. Om een constante wateraanvoer naar de Dautenbeek te verzekeren, moet deze constructie aangepast worden.

Een andere knelpunt op de Dautenbeek is gelegen ter hoogte van de Sint-Servatiusstraat. Hier stroomt de Dautenbeek via een betonnen buis onder de weg naar de Dauteweyers. Wanneer de Dautenbeek stroomafwaarts wordt opgestuwd om de vijvers in de Dauteweyers op te laten, verstopt deze buis geregeld waardoor er wateroverlast optreedt in de aanpalende huizen. Het is daarom belangrijk de eigenaars, wiens tuin grenst aan de Dautenbeek, te overtuigen hun tuinafval niet meer in deze beek te dumpen. Op die manier kan men verstoppingen beperken. Bij de uitvoering van het integraal project 'herwaardering Dautenbeek met doortocht Sint Servatiusstraat Weyerstraat in Diepenbeek', dat omschreven is in het ontwerp van het bekkenbeheersplan Demerbekken, neemt men dit knelpunt best mee op (Secretariaat Demerbekken, 2006).

Daarnaast is een goede waterkwaliteit van de Dautenbeek belangrijk aangezien dit water wordt gebruikt om de vijvers in de Dauteweyers te vullen. Een goede waterkwaliteit kan enkel bereikt worden door lozingen in de Dautenbeek te vermijden.

#### *Betrokken doelgroepen*

- Provincie Limburg (beheerder Dautenbeek)
- Bekkensecretariaat Demer (verantwoordelijke integraal project herwaardering Dautenbeek)
- Gemeente Diepenbeek (opvolging integraal project herwaardering Dautenbeek)
- Omwonenden Dautenbeek

#### *Financieel plan*

- Integraal project herwaardering Dautenbeek: opgesomde knelpunten mee opnemen in de uitvoering van het integraal project rond de herwaardering van de Dautenbeek.
- Provinciale subsidie voor werken aan waterlopen: aan de gemeente Diepenbeek kan een provinciale subsidie worden toegekend voor verbeteringswerken aan de Dautenbeek. De provinciale subsidie bedraagt maximaal 20 % van het te subsidiëren bedrag. Meer info: [www.limburg.be/subsidiereglementen](http://www.limburg.be/subsidiereglementen).

#### *Dautenvijvers*

Er zijn 3 vijvers gelegen binnen het huidige kerngebied van de boomkikker in de Dauteweyers (zie figuur 5.1). Het waterpeil in deze vijvers wordt geregeld via een houten sluisje op de Dautenbeek. Het bestaande sluisje (ter hoogte van de middelste vijver, vijver 2) zou vervangen moeten worden door een regelbare en afsluitbare betonnen op- en aflat met een grotere inloop zodat het opstuwen beter gestuurd kan worden. Daarnaast is het belangrijk de stuw te voorzien van een aantal uitneembare zeven zodat een groot gedeelte van de vissen en het drijvend afval niet meer in de vijvers terecht komt. Een ander mogelijkheid is een filtersysteem te voorzien aan de stuw door gebruik te maken van grof grind. Deze maatregelen kunnen opgenomen worden in het integrale project rond de herwaardering van de Dautenbeek.

Ook de aanwezigheid van vis vormt een groot probleem op deze vijvers. De vijvers worden in het ideale geval jaarlijks maar minstens om de twee à drie jaar drooggezet en jaarlijks afgevisd tijdens de droogste periode (september - oktober). Het jaarlijks afvissen decimeert jaar na jaar het visbestand hetgeen moet leiden tot een vermindring in densiteit en biomassa aan vis. Om de vijvers volledig af te laten, helt de vijverbodem best af naar de uitloop toe. Dit is in de Dauteweyers niet (meer) het geval waardoor het aflaten van de vijvers niet eenvoudig is. Vijver 1 (de noordelijke vijver) viel in het verleden regelmatig droog waardoor de problemen met vis beperkt waren, recent vormt vis hier echter een probleem. Ook de twee overige vijvers bevatten veel vis omdat ze niet volledig afgelaten kunnen worden. In het midden van de vijvers liggen immers dieper gelegen zones die niet leeglopen wanneer men de vijvers aflat. Er zijn dringend aanpassingen nodig aan de op- en aflatssystemen van deze vijvers. Enkel zo kan het visprobleem van de vijvers in de toekomst opgelost worden.

De voorgestelde maatregelen voor het afvissen van de vijvers zijn mogelijk cruciaal voor het behoud van de boomkikkerpopulatie. Eén van de uit te voeren maatregelen is het opvullen van de dieper gelegen zones in de vijvers met gebiedseigen grond of beter nog een volledige herprofilering van de vijvers met een centraal afvoerkanaal. Daarnaast is er een studie nodig die de correcte inrichting en een goed beheer van de vijvers bekijkt.

Omdat het water vroeg in het voorjaar voldoende snel moet kunnen opwarmen, is te veel schaduw uit den boze. Bomen en struiken langs de zuidelijke rand van de vijvers en houtopslag in de vijvers zijn dus ongewenst. Vooral aan de zuidelijke vijver (vijver 3) vormt opslag van wilgen en zwarte els een groot probleem. De zone rond deze vijver zou, na een éénmalig omvormingsbeheer, eventueel begraasd kunnen worden om de opslag te beperken. De houtopslag wordt het best in de winter verwijderd wanneer de boomkikkers in winterrust zijn en de verstoring minimaal is. Langs de noordelijke zijde van de vijvers vormen kruiden, struikgewas en jonge bomen geen probleem, zolang de bezonning niet in het gedrang komt. Indien mogelijk worden de wortelstronken aan de zuidelijke randen van de vijvers machinaal verwijderd. In de vijvers zelf mag de houtopslag enkel gekapt worden om te voorkomen dat de vijverbodem beschadigd wordt.

Aan de noordelijke vijver (vijver 1) worden de rechte oevers best licht afgeschuind zodat de overgang tussen het land en het water geleidelijker verloopt. Door de oevers van deze vijver aan te leggen zoals deze van de middelste vijver (vijver 2), ontstaan er meer geschikte eiafzetplaatsen en is de kans op predatie kleiner. Ook bij werken aan de overige vijvers is het belangrijk de overgang tussen water en land geleidelijk te laten verlopen.

#### *Betrokken doelgroepen*

- Provincie Limburg (beheerder Dautenbeek)
- Bekkenssecretariaat Demer (verantwoordelijke integraal project herwaardering Dautenbeek)
- Natuurpunt Diepenbeek (eigenaar en beheerder Dauteweyers)
- Natuurpunt Beheer (beheerder Dauteweyers)
- Gemeente Diepenbeek (eigenaar Dauteweyers)
- Studenten natuur- en bosbeheer PHL of biologiestudenten UHasselt (studie inrichting en beheer vijvers)

#### *Financieel plan*

- Integraal project rond de herwaardering van de Dautenbeek: problemen met de stuw op de Dautenbeek t.h.v. de Dauteweyers kunnen mee opgenomen worden in het integrale project rond de herwaardering van de Dautenbeek. De gemeente Diepenbeek bereidt hiervoor de nodige dossiers voor en volgt deze op.
- Provinciale subsidie voor werken aan waterlopen: het plaatsen van een nieuwe stuw op de Dautenbeek kan deels gesubsidieerd worden door de provinciale subsidie voor werken aan waterlopen (meer info: [www.limburg.be/subsidiereglementen](http://www.limburg.be/subsidiereglementen)). De gemeente Diepenbeek bereidt deze subsidieaanvraag voor en volgt ze op.
- Maatregelen koppelen aan beheersplan natuurreservaat Dorpsbenden-Dauteweyers: in dit beheersplan (Natuurpunt Beheer vzw, 2006) is opgenomen dat het weyersysteem van de Dauteweyers, met inlaat van water uit de Dautenbeek, wordt behouden en waar nodig hersteld. Een aanpassing van het in- en aflaatsysteem van de vijvers kadert hierin. Ook het inwendig beheer van de Dauteweyers moet volgens dit beheersplan in eerste instantie gericht zijn op de boomkikker. Vijverbeheer waarbij de vijvers geregeld leeg gelaten en afgevist worden (of lang genoeg drooggelegd worden), is hiervoor essentieel. Bovendien is begeleidend beheer onder de vorm van lokaal kap- en maaibeheer opgenomen in het beheersplan in functie van een optimaal boomkikkerhabitat.

- Subsidiëring van bijzondere projecten ter bescherming van het milieu: verenigingen die als voornaamste doelstelling het behoud en het beheer van natuurgebieden, de zorg voor het milieu of de educatie omtrent natuurbehoud en milieu hebben, komen in aanmerking voor deze subsidie. Deze verenigingen kunnen o.a. een subsidie aanvragen voor een bijzondere initiatief inzake soortenbescherming of voor een studie i.v.m. milieu en natuurbescherming of voor een natuurontwikkelingsproject. Herstel van de op- en aflaatsystemen van de visvijvers en maatregelen om de visproblemen te beperken, kaderen hierin. De subsidie bedraagt maximaal tachtig procent van de bewezen projectkosten Meer info: [www.limburg.be/subsidiereglementen](http://www.limburg.be/subsidiereglementen).
- Samenwerkingsovereenkomst: de samenwerkingsovereenkomst is een vrijwillige overeenkomst die de gemeente Diepenbeek afsluit met de Vlaamse overheid op het vlak van milieu. In ruil voor het uitvoeren van een aantal taken krijgt de gemeente financiële en inhoudelijke ondersteuning van de Vlaamse overheid. Doordat de gemeente Diepenbeek ingetekend heeft op de cluster 'Natuurlijke entiteiten', kan ze subsidies aanvragen voor de inspanningen voor het behoud van de boomkickers. Binnen deze cluster kunnen namelijk subsidies verkregen worden voor 'acties ter bescherming van soorten'. De gemeente Diepenbeek bereidt deze subsidieaanvraag voor en volgt ze op. Meer info op: [www.samenwerkingsovereenkomst.be](http://www.samenwerkingsovereenkomst.be).

### Poelen

Naast de drie vijvers vormen een vijftal poelen een belangrijk voortplantingsbiotoop voor de boomkickers in de Dauteweyers (zie figuur 5.1). De twee kleinere poelen, gelegen tussen de vijvers en de achterliggende lintbebouwing in de Dautenstraat, bevatten momenteel vis. Om alle vis te kunnen verwijderen, moeten deze poelen volledig leeggepompt worden. De technische dienst van de gemeente of de brandweer kan hierbij helpen. Om intrek van vis via het beekwater te voorkomen, koppelt men deze poelen best volledig los van de omliggende beken. Ook de opslag van zwarte els (met wortelstronken) zou verwijderd moeten worden, indien mogelijk machinaal. Ook de poel aan de rand van de zuidelijkste vijver (vijver 3) bevat vis en is aan het verlanden. Deze poel zou men moeten leegpompen, afvissen, opentrekken en een mogelijkheid voorzien (een geul) om het water af te laten. Nadien is het belangrijk de bestaande poelen te onderhouden, poelen verlanden immers tamelijk snel. Door de poelen geregeld te ruimen, kan dit probleem beperkt worden. Bovendien palmen boomkickers nieuwe en nog vrij kale poelen vrij snel in. Op de bijgevoegde cd-rom zit een cyclisch beheersschema, dat zeer geschikt is om boomkikkerpoelen te beheren.

### Betrokken doelgroepen

- Natuurpunt Diepenbeek (eigenaar en beheerder Dauteweyers)
- Natuurpunt Beheer (beheerder Dauteweyers)
- Gemeente Diepenbeek (eigenaar Dauteweyers)

### Financieel plan

- Maatregelen koppelen aan beheersplan Dauteweyers: onderhoud van bestaande poelen is opgenomen in dit beheersplan.
- Samenwerkingsovereenkomst: de gemeente Diepenbeek heeft ingetekend op de cluster 'Natuurlijke entiteiten' van de samenwerkingsovereenkomsten, waardoor ze subsidies kan aanvragen voor de inspanningen voor het behoud van de boomkickers. Onderhoud van de bestaande poelen, kan samen met onderhoud van de Dautenvijvers, omschreven worden als het verzekeren van de veiligheid in het voortplantingsgebied van de boomkikker. Meer info op: [www.samenwerkingsovereenkomst.be](http://www.samenwerkingsovereenkomst.be).
- De gemeente Diepenbeek levert het nodige materiaal voor de uitvoering van deze werken.

## *Veiligheid in landleef- en overwinteringsbiotoop Dauteweyers*

In de Dauteweyers zijn de voorbije jaren allerlei beheerswerken uitgevoerd om het landleefgebied van de boomkikker te verbeteren. Soortgericht beheer in deze zones is nu nodig om het leefgebied veilig te stellen. Om het halfopen landschap te behouden en verder te ontwikkelen, is het verwijderen van de opslag en het onder controle houden van gekapte stukken dus noodzakelijk. Het instellen van een intensief hakhoutbeheer met korte cyclus kan zorgen voor open en structuurrijke houtkanten (wilgenbestanden cyclus van 3 à 4 jaar, elzenopslag cyclus van 5 jaar). Daarna kunnen bepaalde zones mee opgenomen worden in de extensieve seizoensbegrazing. De houtkanten en loofbossen rond de vijvers dunt men best verder uit, zodat het licht beter kan doordringen in de kruid- en struiklaag. Door de bomen langs de rand van de vijvers te kappen of te knotten, wordt de beschaduwing van het water beperkt. Daarnaast is het beheer van de bestaande braamstruwelen rond de vijvers en de poelen belangrijk. Braamstruiken worden immers vaak vermeld als geliefkoosde plekjes voor boomkickers. Braamstruwelen kunnen vrij eenvoudig beheerd worden door ze in het najaar (oktober-december) stevig maar gefaseerd te snoeien. Elk najaar zet men afwisselend een deel van de struiken tot op maximaal 50 cm boven de grond af, terwijl andere struiken ongemoeid blijven. Hierdoor treedt verjonging en afwisseling in structuur op.

Ook de graslanden rond de poelen en de vijvers hebben een specifiek beheer nodig. Voor boomkickers is het belangrijk om door middel van een aangepast beheer in de aangrenzende graslanden een zo rijk mogelijke insecten fauna tot stand te brengen. Momenteel worden de graslanden ten noorden/noordoosten van de vijvers begraasd via een extensieve seizoensbegrazing. In de toekomst kunnen eventueel andere zones mee in de begrazing opgenomen worden. Bij de juiste begrazingsdruk krijgt een gebied immers een meer gevarieerde structuur en zal de rijkdom aan flora en insecten toenemen.

### *Betrokken doelgroepen*

- Natuurpunt Diepenbeek (eigenaar en beheerder Dauteweyers)
- Natuurpunt Beheer (beheerder Dauteweyers)
- Gemeente Diepenbeek (eigenaar Dauteweyers)
- Scholen, jeugdverenigingen, natuurpunt Educatie (uitvoeren beheerswerken)

### *Financieel plan*

- Maatregelen koppelen aan beheersplan Dauteweyers: in het beheersplan van de Dorpsbenden-Dauteweyers is een begeleidend beheer onder de vorm van lokaal kap- en maaibeheer opgenomen in functie van een optimaal boomkikkerhabitat.
- Subsidies voor de uitvoering van natuurbeheerswerken en milieubeschermingsactiviteiten: jeugd-, sport-, senioren- en culturele verenigingen kunnen van de gemeente Diepenbeek subsidies krijgen voor de uitvoering van natuurbeheerswerken en milieubeschermingsactiviteiten. Elke deelnemende vereniging krijgt een subsidie van 3,75 EUR per uur per persoon. De inrichtende verenigingen ontvangen per ingerichte volledige beheersdag 50 EUR om de inrichtingskosten te betalen. Meer info: subsidies op [www.diepenbeek.be](http://www.diepenbeek.be).



### 5.1.2 Versterken

#### Versterken voortplantingswateren in Dauteweyers

De aanleg van een 3-tal nieuwe poelen tussen de bestaande vijvers en de achterliggende lintbebouwing in de Dautenstraat vormt een belangrijke versterking van het voortplantingsgebied. De percelen I2285/A/ex en 12319/A, in eigendom of beheer van Natuurpunt sinds 2006, zijn hiervoor ideaal gelegen (zie figuur 5.2). De nieuwe boomkikkerpoelen zijn best voldoende groot (minstens 150 m<sup>2</sup>) en min of meer rechthoekig. Een rechthoekige poel bezit in verhouding tot de totale oppervlakte meer oeverlengte dan een ronde poel. Meer oeverlengte biedt vaak meer geschikte eiafzet- en roepplaatsen. Belangrijker dan de grootte en de vorm van de poelen, is de kwaliteit ervan. De poel mag niet in verbinding staan met een beek of in een overstromingszone liggen, om intrek van vis te beperken, maar moet wel voldoende lang water bevatten om eieren en larven te laten ontwikkelen. Hiervoor graaft men de poel best uit tot op de zomergrondwatertafel. Om de hoogte van de grondwatertafel te bepalen tussen begin maart en eind september wordt best een bodemstaal genomen. Het midden van de poel is in het ideale geval maximaal 1 meter diep zodat het water beter opwarmt in het voorjaar en de legsels en larven sneller ontwikkelen. Daarnaast is het afschuinen van de oevers, waarbij aan de oeverzones minder diepe gedeelten aangebracht worden, zeer belangrijk. Indien mogelijk wordt de bovenste laag vruchtbare grond (zonder vegetatie) achteraf over de poelbodems en de oevers uitgespreid in een 20 tot 30 cm dikke laag. Deze laag is immers een uitstekend substraat voor water- en oeverplanten.

De overgang van het water naar het land mag niet te bruusk verlopen: een helling van 20 tot 30 percent is ideaal. De aanwezigheid van kruiden, struiken en kleinere bomen langs de noordzijde van de poel heeft een gunstig effect op voorwaarde dat de bezonning niet in het gedrang komt. Langs de overige oevers groeien best geen hoge bomen of struiken. De poel ligt bij voorkeur langs de rand van een weiland, dicht in de buurt van een bosje, houtkant of ruigte en beschermt tegen de wind.

#### Betrokken doelgroepen

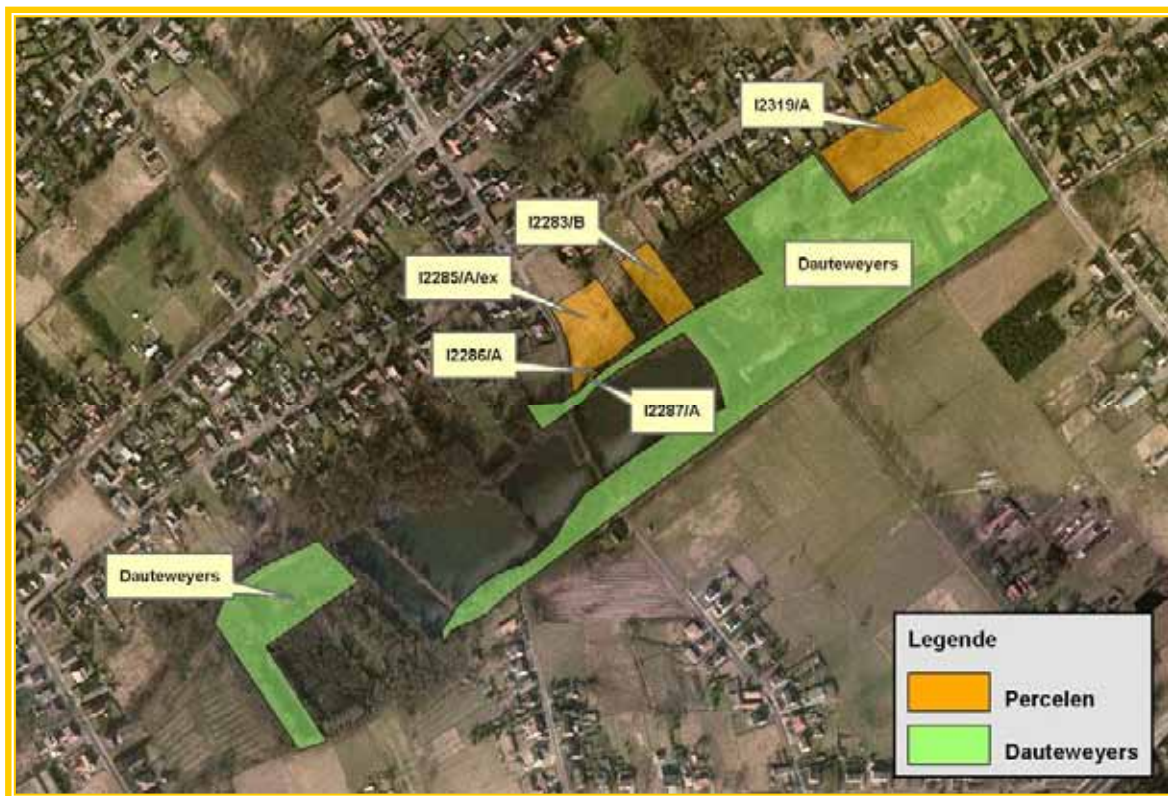
- Natuurpunt Diepenbeek (eigenaar en beheerder Dauteweyers)
- Natuurpunt Beheer (beheerder Dauteweyers)
- Gemeente Diepenbeek (eigenaar Dauteweyers)

#### Financieel plan

- Maatregelen koppelen aan beheersplan Dauteweyers: de aanleg van een reeks nieuwe voortplantingspoelen voor amfibieën, in het bijzonder voor de boomkikker, is voorzien in het beheersplan van de Dorpsbenden-Dauteweyers. Het reservatenbesluit (Besluit van de Vlaamse regering tot vaststelling van de voorwaarden voor de erkenning van natuurreservaten en van terreinbeherende natuurverenigingen en houdende toekenning van subsidies) van 27 juni 2003 bepaalt dat uitzonderlijke eenmalige inrichtingsmaatregelen die natuurherstel, natuurontwikkeling of verbeterde openstelling tot doel hebben voor maximaal 80 procent worden gesubsidieerd. De aanleg van een reeks poelen op nieuw aangekochte percelen past hierin.
- De gemeente Diepenbeek kan het nodige materiaal en machines voorzien voor de aanleg van de poelen.

#### Vergunningen

- Stedenbouwkundige vergunning nodig voor aanleg nieuwe poelen.



Figuur 5.2 Locatie vermelde percelen in eigendom of beheer van Natuurpunt.

### **Versterken landleef- en overwinteringsbiotoop in Dauteweyers**

Om het landleef- en overwinteringsgebied te versterken, moet er gestreefd worden naar een halfopen mozaïeklandschap met soortenrijke graslanden, open water (poelen/vijver), bosjes en (braam)struwelen. Momenteel is op een aantal percelen (o.a. I2285/A/ex, I2286/A, I2287/A) de verwijdering van opslag in functie van een optimaal boomkikkerhabitat belangrijk om dit halfopen landschap te ontwikkelen (zie figuur 5.2). Door de opslag te verwijderen, kan hier opnieuw een graslandvegetatie ontwikkelen. Daarnaast is het belangrijk een deel van de opslag te verwijderen (perceel I2304/A en I2305/A) om een corridor te creëren tussen het bestaande leefgebied ten oosten van deze percelen en de meer westelijk gelegen habitats. Deze beheersmaatregelen zouden zo snel mogelijk uitgevoerd moeten worden. Nadat deze werken zijn uitgevoerd, worden deze zones best mee opgenomen in het reguliere onderhoudsbeheer.

#### **Betrokken doelgroepen**

- Natuurpunt Diepenbeek (eigenaar en beheerder Dauteweyers)
- Natuurpunt Beheer (beheerder Dauteweyers)
- Gemeente Diepenbeek (eigenaar Dauteweyers)
- Scholen, jeugdverenigingen (uitvoeren beheerswerken)

#### **Financieel plan**

- Maatregelen koppelen aan beheersplan Dauteweyers: het verwijderen van de opslag op de beschreven percelen is opgenomen in het beheersplan van de Dorpsbenden-Dauteweyers.
- Subsidies voor de uitvoering van natuurbeheerswerken en milieubeschermingsactiviteiten: jeugd-, sport-, senioren- en culturele verenigingen kunnen van de gemeente Diepenbeek subsidies krijgen voor de uitvoering van natuurbeheerswerken en milieubeschermingsactiviteiten. Meer info: subsidies op [www.diepenbeek.be](http://www.diepenbeek.be).

### 5.1.3 Verspreiden en verbinden

Nadat de bestaande populatie in de Dauteweyers veilig is gesteld en het huidige leefgebied in de Dauteweyers is versterkt, is het van belang de populatie zich te laten verspreiden. Hiervoor moet gezocht worden naar ecologisch waardevolle verbindings- en verspreidingsgebieden.

Een mogelijke optie is om een verbindingsgebied naar de Dorpsbemden aan te leggen via de Heiden Stationsstraat. Om deze verbindingszone aan te leggen, moet een landbouwzone met intensieve grasweiden en met lintbebouwing (Heidestraat, Stationstraat) overbrugd worden (zie figuur 5.3). In deze landbouwzone graaft men best drie tot vier ondiepe veedrinkpoelen op een afstand van maximaal 400 m van elkaar. Daarnaast is het noodzakelijk in deze zone een corridor (struwelen, houtkanten) aan te leggen die dienst doet als landbiotoop. Enkel door voldoende stapstenen te voorzien kan een geschikte verbinding tussen de Dauteweyers en de Dorpsbeemden gecreëerd worden. Terwijl deze verbinding wordt aangelegd, moeten in de Dorpsbeemden een aantal soortgerichte beheerswerken uitgevoerd worden. In de Dorpsbeemden zijn weilanden gelegen die geschikt zijn voor de aanleg van een vijftal voldoende grote poelen. De Pomperikvijver is ongeschikt als voortplantingsplaats aangezien hij als hengelsportvijver wordt gebruikt. Daarnaast is het belangrijk een geschikt landleefgebied in de Dorpsbeemden aan te leggen zodat er een halfopen mozaïeklandschap ontstaat in de omgeving van de aangelegde poelen. (Braam)struwelen en houtwallen, op het zuiden georiënteerd en dichtbij de voortplantingspoelen, zijn hiervoor essentieel.



Figuur 5.3 Locatie van de verschillende gebieden die met elkaar verbonden moeten worden.

Een andere optie is een verbinding stroomafwaarts via de Ganzebroekstraat naar de Demervallei (zie figuur 5.3). Om deze verbindingszone te ontwikkelen, moet eerst en vooral de zuidelijke zone van de Dauteweyers rond de Dautenbeek ingericht worden als boomkikkerhabitat. Natuurpunt heeft recent (2006) enkele percelen in deze zone aangekocht, maar de zuidelijke vijvers zijn nog in privébezit (visvijvers). Bovendien opteert Natuurpunt in het zuiden van de Dauteweyers voor een eerder gesloten landschapsbeeld (oligotroof wilgenstruweel en elzenbroekbos).



Momenteel zijn er dus weinig mogelijkheden om deze uitbreiding te realiseren. Toch kan deze piste op langere termijn niet uitgesloten worden. Een specifieke studie rond de uitbreidingsmogelijkheden via de zuidelijke Dauteweyers naar de Demervallei kan eventueel meer duidelijkheid geven. Ook het recent opgestarte landinrichtingsproject voor de Stiemerbeekvallei van de VLM (mandaat voor ontwerp planprogramma gekregen in oktober 2006), kan de uitbreidingsmogelijkheden naar de Demervallei onderzoeken.

#### *Betrokken doelgroepen*

- Gemeente Diepenbeek
- Omwonenden Dauteweyers (informereren ingrepen)
- Natuurpunt Diepenbeek (eigenaar en beheerder Dauteweyers en Dorpsbenden)
- Natuurpunt beheer (beheerder Dauteweyers en Dorpsbenden)
- Natuur- en bosbeheer PHL, biologie UHasselt (studie mogelijkheden uitbreiding)
- RLH (advies inrichting verbindingszones)
- VLM (inrichtingsproject Stiemerbeekvallei)

#### *Subsidies*

- Beheersovereenkomst VLM: een beheersovereenkomst is een contract waarbij een landbouwer met de Vlaamse overheid vrijwillig afspraken maakt over het natuur- en milieubeheer op zijn landbouwbedrijf. Beheersovereenkomsten kunnen afgesloten worden voor het aanleggen en het onderhoud van een poel en voor de aanleg en onderhoud van een houtkant (beheer kleine landschapselementen). Om de landbouwzones te overbruggen kunnen beheersovereenkomsten afgesloten worden. Meer info is te vinden op [www.ehorizon.be](http://www.ehorizon.be) of bij de bedrijfsplanner van het RLH.
- Landinrichtingsproject Stiemerbeekvallei: in het kader van dit landinrichtingsproject kunnen maatregelen genomen worden om de uitbreiding van de boomkikker richting Demervallei te realiseren.
- Samenwerkingsovereenkomst: de gemeente Diepenbeek heeft ingetekend op de cluster 'Natuurlijke entiteiten' waardoor ze subsidies kunnen aanvragen voor de inspanningen voor het behoud van de boomkickers. De aanleg van uitbreidings- en verbindingszones om de boomkikker in Diepenbeek te verspreiden, kan hiervoor in aanmerking komen. Meer info op: [www.samenwerkingsovereenkomst.be](http://www.samenwerkingsovereenkomst.be).
- Subsidie KLE gemeente Diepenbeek: de gemeente Diepenbeek geeft subsidies voor aanleggen en onderhouden van kleine landschapselementen in landbouwzones en groene zones volgens het gewestplan. De subsidie bedraagt
  - hagen 1,50 EUR/m voor aanplant en 0,50 EUR/m voor onderhoud
  - houtwallen en houtsingels 0,50 EUR/m voor aanplant en 0,14 EUR/m voor onderhoud
  - aanleg veedrinkpoel 200 EUR/ poel en onderhoud 100 EUR/poel
- Meer info: [www.diepenbeek.be](http://www.diepenbeek.be) of bij het landschapsloket van het RLH.

## **5.2 Administratieve actie**

### **5.2.1 Financiële ondersteuning aanleg amfibievriendelijke tuinen**

Dat de boomkikker momenteel geïsoleerd leeft in de Dauteweyers is geen goede zaak. Toch kunnen alle inwoners van Diepenbeek bijdragen om de amfibieën in Diepenbeek vooruit te helpen. De aanleg van amfibievriendelijke tuinen is hiervoor de oplossing (verder uitwerking zie punt 6.3.3).

De gemeente kan inwoners die een amfibievriendelijke tuin aanleggen financieel ondersteunen. Dit kan door de gemeentelijke subsidie voor KLE deels uit te breiden met amfibievriendelijke tuinen. Tuinen die voldoen aan een aantal criteria, kunnen deze subsidie ontvangen. De criteria waaraan een amfibievriendelijke tuin moet voldoen, worden duidelijk vastgelegd in overleg met de gemeente, de MINA-raad, de Hyla-werkgroep van Natuurpunt en het RLH.

#### *Betrokken doelgroepen*

- Inwoners Diepenbeek (aanleg amfibievriendelijke tuinen)
- Gemeente Diepenbeek i.s.m. milieudienst Diepenbeek, MINA-raad, Hyla-werkgroep, RLH (uitwerking subsidiereglement)

## GEMEENTEN ADOPTEREN LIMBURGSE SOORTEN

Actieplan boomkikker

DIEPENBEEK

# 6 Communicatie



## 6 Communicatie

### 6.1 Provinciale communicatie

Een aantal acties richt zich tot alle Limburgse gemeenten. Deze acties - uitgewerkt door de provincie en de regionale landschappen - worden aan de gemeente aangeboden.

#### 6.1.1 Sensibilisatie en betrokkenheid van de gemeenten

##### Brief

Aan het College van burgemeester en schepenen en de gemeenteraad wordt een brief met één pin en een folder van Countdown 2010 gestuurd.

##### *Doel*

- De geadopteerde soort en het project blijven “leven” bij het beleid
- Het Schepencollege en de gemeenteraad zien het verband tussen dit project en het Europese Countdown 2010-initiatief. Beide streven naar het behoud van de biodiversiteit
- Het Schepencollege en de gemeenteraad wordt aangespoord om als gemeente lid te worden van Countdown 2010

##### *Doelgroep*

- College van burgemeester en schepenen

##### *Concrete uitwerking*

- De brief wordt door de Deputatie van de provincie Limburg verstuurd naar de verschillende colleges van burgemeester en schepenen. Elke brief bevat één pin maar geeft het college de mogelijkheid om bij te bestellen
- Deze actie wordt gekoppeld aan het eindevenement

#### 6.1.2 Productontwikkeling

##### Kwartetspel Limburgse soorten

De bedoeling van het spel is om jongere en oudere generaties op een ludieke wijze terug met elkaar in contact te brengen. De Limburgse soorten zijn hiervoor als ‘levend erfgoed’ uitermate geschikt. Heel wat van deze soorten zijn immers sterk gekoppeld aan historische landschappen: de boomleeuwerik en nachtzwaluw aan heide, de geelgors aan kleinschalige akkers en weilanden met houtkanten, de grauwe gors en de veldeleeuwerik aan graanakkers rijk aan akkeronkruiden, de zwarte specht aan oude bossen, enz. Oudere mensen kennen deze stilaan verdwijnende landschappen vaak nog erg goed, zij zijn er immers in opgegroeid. Jongere generaties hebben die voeling met dit landschap echter veel minder. Toch is het belangrijk dat jongeren dit stukje geschiedenis uit hun eigen streek meekrijgen.

Op deze manier stimuleren we de trots en het respect van mensen voor onze typische natuur en landschappen, alsook de typisch Limburgse soorten die hieraan gekoppeld zijn. Respect voor deze zaken betekent ook dat de kans dat deze mensen zorg gaan dragen voor dit landschap en de soort vergroot. Via anekdotes, legendes, enz. zullen deze items op een speelse manier aan bod komen in het kwartetspel.

Op deze manier wordt de verbondenheid tussen mensen en natuur enerzijds en verbondenheid tussen mensen onderling anderzijds gestimuleerd. De aanvraag voor de realisatie van het kwartetspel werd ingediend door het RLLK bij de Koning Boudewijnstichting.

### 6.1.3 Educatie

#### Doel

- Kinderen en jongeren informeren over en warm maken voor het project. Het belang van de Limburgse soorten en het behoud van biodiversiteit onder hun aandacht brengen.
- Jongeren op termijn inzetten bij het beheer van de soort.

#### Doelgroep

Kinderen en jongeren

#### MOS (Milieuzorg Op School)

In het kader van MOS kunnen scholen de adoptiesoort van hun gemeente mee opnemen in hun MOS-thema “natuur op school” (basisonderwijs), “groenvoorziening” (secundair onderwijs) of voor enkele soorten het thema “water”. MOS-scholen werken steeds op drie niveaus: op klasniveau, op schoolniveau, en via een bezoek aan een natuureducatief centrum of een natuurgebied. Voor informatie en ondersteuning op deze drie niveaus kunnen de scholen terecht bij de provinciale MOS-begeleiders. Leermiddelen (voor zowel basis- als secundaire scholen) kunnen steeds ontleend worden in het documentatiecentrum van het Provinciaal Natuurcentrum in Bokrijk.

Daarnaast werkt de provinciale MOS-werkgroep ook samen met de Limburgse hogescholen (passend binnen een MOS-werking).

- Per groep van adoptiesoorten (vogels, vlinders, zoogdieren ...) maakten laatstejaarsstudenten van de XIOS-hogeschool (opleiding voor kleuteronderwijzer en onderwijzer) een educatieve handleiding met een verticale leerlijn (van kleuterniveau tot 6de leerjaar). Hierbij horen heel veel lesideeën (vanuit wereldoriëntatie maar ook andere leergebieden) maar ook enkele concreet uitgewerkte lesjes of excursies.
- Het Provinciaal Natuurcentrum begeleidt bovendien een eindwerk aan de KHLim, rond het behoud van de biodiversiteit. Ook hierin is een verticale leerlijn (van 1ste tot 6de leerjaar) verwerkt met werkbladen en veel lesideeën voor elke graad.

Leerkrachten, ongeacht van welke basisschool in Limburg of welk leerjaar, kunnen dus beschikken over deze publicaties. Ze kunnen een belangrijke aanzet betekenen om aan de slag te kunnen met de gemeentelijke adoptiesoort. Deze publicaties kunnen uitgeleend worden in het documentatiecentrum van het Provinciaal Natuurcentrum in Het Groene Huis in Bokrijk.

### *Concreet voorbeeld*

De bedoeling is dat de school deze activiteiten spreidt over het hele schooljaar. Tijdens een brainstorm wordt een planning opgemaakt waarbij op bepaalde momenten gespreid over (bijna) alle maanden van het schooljaar, alle graden bezig zijn met de adoptiesoort.

Hierna wordt een voorbeeld van hoe een MOS-school kan werken rond de adoptiesoort in haar gemeente gegeven.

- Samen met de MOS-werkgroep maken de directie en de leerkrachten een planning op voor de rest van het schooljaar (oktober)
- Naar aanleiding van een krantenartikel organiseert de leerkracht een klasgesprek over de achteruitgang van de biodiversiteit, leerlingen zoeken info over de soort(en) op in de plaatselijke bibliotheek en op het internet (november)
- Organiseer een inleefmoment voor gans de school: bv. een paar leerlingen die 's morgens als vlinder verkleed over de speelplaats 'fladderen', als salamander over de grond kruipen, als vogel door de lucht zweven, enz.(november-december)
- In de MOS-werkgroep en/of het leerlingenparlement worden mogelijke beschermingsacties besproken, een deskundige van een natuurvereniging wordt uitgenodigd en na enkele vergaderingen komt men tot een actieplan (oktober-februari)
- Tijdens de lessen Nederlands, muzische vorming (tekenen, knutselen, muziek, ...) wordt de creativiteit van de leerlingen aangesproken. Er worden bv. posters gemaakt die in de school worden opgehangen (mei-juni)
- Op de ouderraad wordt besproken hoe leerlingen en hun ouders gestimuleerd kunnen worden om in de eigen tuin maatregelen te nemen voor de adoptiesoort of aanverwante soorten (algemeen vlinders, vogels, amfibieën, ...). Tijdens een welbepaald weekend wordt een telmoment georganiseerd in alle tuinen van de gemeente (april)
- De milieuwerkgroep organiseert een persconferentie om de geplande actie op school toe te lichten (juni)
- Leerlingen bezoeken een natuureducatief centrum of helpen tijdens een project mee aan beheerswerken (oktober-mei)
- Educatieve publicaties, een cd-rom en posters over de dier- of plantengroep waartoe de adoptiesoort behoort, worden ontleend in het documentatiecentrum van het Provinciaal Natuurcentrum om te gebruiken tijdens de lessen (juni)
- Op het einde van het schooljaar wordt tijdens het schoolfeest gewerkt rond de adoptiesoort met de presentatie van de knutselwerkjes, zelf gemaakte liedjes, gedichten, ...
- Op school wordt een gedeelte van de parking heringericht en omgevormd tot een bloemenweide, een beestenpoel, etc. eventueel met zitbank en buitenklasje (volgend schooljaar)
- De MOS-werkgroep organiseert een evaluatiemoment en publiceert de resultaten in het schoolkrantje (begin volgend schooljaar)
- Ouders en burens worden betrokken bij onderhoud en toezicht van de aangelegde tuin of poel

### **6.1.4 Soortevenementen**

Met een aantal doelgroepen kunnen “soortevenementen” zoals een vlinderweek, een amfibieënweekend, een vogeldag, etc. georganiseerd worden. Deze evenementen kunnen aan andere initiatieven zoals bijvoorbeeld “dag van de aarde” of “dag van de biodiversiteit” gekoppeld worden.

De provincie neemt hier samen met de regionale landschappen het voortouw en informeert de betreffende gemeenten.

### **6.1.5 Informatieverstrekking**

#### Pers

In bijlage 4 vind je een basistekst die gebruikt kan worden bij het uitwerken van persteksten.

Er verschijnen ook artikels in tijdschriften o.a.

- meer wetenschappelijke artikels: bv. Natuur.Focus
- gepopulariseerde bijdragen: bv. in Libelle
- Europese communicatie : bv. Tijdschrift EU, Countdown 2010
- Limburgse communicatie: bv. Natuur & Milieu

Website

- [www.limburg.be/limburgsesoorten](http://www.limburg.be/limburgsesoorten)
- [www.likonaforum.be](http://www.likonaforum.be)
- [www.rlkm.be](http://www.rlkm.be)
- [www.rllk.be](http://www.rllk.be)
- [www.rlh.be](http://www.rlh.be)

Op de websites vind je algemene informatie over het project, de soorten, aankondigingen van activiteiten ...

### **6.2 Regionale communicatie**

In elk regionaal landschap worden een aantal activiteiten in het kader van het soortenproject georganiseerd, gericht op de gemeenten die deel uitmaken van hun werkingsgebied.



### **6.2.1 Informatie**

Om het project 'gemeenten adopteren Limburgse soorten' meer bekendheid te geven, gebruikt het RLH haar mediakanalen om de inwoners van Haspengouw en Voeren op de hoogte te brengen.

- Regelmatig verschijnt een artikel in de landschapskrant
- In de landschapskrant van september 2006 verscheen een extra bijlage over het soortenproject
- Informatie is te vinden op de website: [www.rlh.be](http://www.rlh.be)

### **6.2.2 Educatie**

In het kader van haar NME-opdracht, organiseert het RLH een lessenreeks over de Limburgse soorten. De concrete uitwerking gebeurt later.

### **6.2.3 Verdere acties**

Het soortenproject wordt opgenomen binnen de werking van het regionaal landschap. Er wordt zo veel mogelijk gekoppeld met andere projecten. Nu reeds is er een samenwerking met het project 'bloemrijke akkerranden', het project 'holle wegen en hoogstamboomgaarden', de landschaps animator en de bedrijfsplanner. In communicatie rond deze projecten komt ook het soortenproject aan bod, en het wordt geïntegreerd in allerlei evenementen.

## **6.3 Gemeentelijke communicatie**

### **6.3.1 Algemene gemeentelijke communicatie**

Via verschillende communicatiekanalen kan de gemeente Diepenbeek haar inwoners maar ook de bezoekers van de gemeente op de hoogte brengen van hun adoptie van de boomkikker. Hierbij worden best zoveel mogelijk doelgroepen betrokken. Nadat de adoptie van Diepenbeeks mascotte bekend gemaakt is, blijft het belangrijk om via verschillende informatiekkanalen over de opvolging van het project te berichten. Zo blijft de adoptie van de boomkikker 'leven' in Diepenbeek.

Een mogelijk gemeentelijk communicatiekanaal is de toeristische folder van Diepenbeek. De huidige folder 'Diepenbeek, koorddansend op de Demer' bevat sfeerbeelden van Diepenbeek en een omschrijving van de tien troeven van Diepenbeek. De boomkikker komt hierbij niet aan bod. Toch kan de boomkikker zeker beschouwd worden als één van de tien troeven van Diepenbeek. Daarom wordt deze kleine groene kwaker best mee opgenomen in de toeristische folder van Diepenbeek. De dienst communicatie en dienst toerisme van de gemeente Diepenbeek kunnen deze aangepaste (nieuwe) folder ontwikkelen. Andere communicatiekanalen zijn

- website van de gemeente: algemene informatie over het project en de gerealiseerde acties + een digitale versie van het actieplan kan op deze site geplaatst worden. Ook geplande acties, recente waarnemingen,... kunnen hier aan bod komen
- gemeentelijke communicatie: aan de hoofding van de gemeentelijke communicatie kan een boomkikker-logo toegevoegd worden
- TV-publiek: één van de items op TV-publiek zou de adoptie van de boomkikker kunnen zijn. Ook de opvolging van het project, de uitgevoerde acties,... kunnen hierin aan bod komen
- postkaart: de 8 bestaande postkaarten van Diepenbeek kunnen aangevuld worden met een negende boomkikkerkaart om de gemeente Diepenbeek te promoten. Een foto van de boomkikker met als bijhorende tekst: "Een opkikker nodig? Bezoek Diepenbeek!" is bijvoorbeeld een optie
- boomkikker-bib-hoekje: in de bibliotheek van de gemeente Diepenbeek kan een boomkikker-hoekje ingericht worden. Zowel kinderen als volwassenen maar ook verenigingen die een boomkikkeractiviteit willen organiseren, kunnen hier allerlei info (boeken, tijdschriftartikelen, educatiepakket NME, moord-in-de-poel-spel, ...) vinden over de boomkikker

#### *Betrokken doelgroepen*

- Dienst communicatie gemeente Diepenbeek (uitwerking initiatieven)
- Bibliotheek Diepenbeek (uitbouw boomkikker-bib-hoekje)
- Inwoners Diepenbeek en bezoekers Diepenbeek
- RLH (ondersteuning initiatieven)

### **6.3.2 Toeristische boomkikker-initiatieven**

Door zijn felgroene kleur en zijn kleine gestalte maar ook door zijn mooie gekwaak en zijn levensstijl, spreekt de boomkikker veel mensen aan. De boomkikker is immers een echte zonneklopper, die geniet van rust en af en toe een lekker hapje meepikt. Ook toeristen kunnen zo'n levensstijl vaak wel appreciëren. Bovendien verblijft de boomkikker in een habitat dat best wel eens een bezoekje waard is. Uitgestippelde wandelingen om de boomkikker en zijn leefgebied te ontdekken, kunnen daarom een mooi recreatief initiatief vormen.

### *Enkele mogelijk toeristische initiatieven zijn*

- Ontwikkeling van een streekproduct met bramen: de Diepenbeekse Heemkundige Kring heeft als streekproducten een drietal alcoholische dranken ontwikkeld. Door hier bijvoorbeeld een bramendessert aan toe te voegen, heeft de gemeente Diepenbeek ook een eetbaar streekproduct. Op de website [www.bramen.nl/recepten.aspx](http://www.bramen.nl/recepten.aspx) staan tal van bramendesserten opgesomd maar ook in allerlei kookboeken vind je wel een lekker bramenrecept.
- Boomkikkerovernachtingen: in Diepenbeek zijn meerdere overnachtingsmogelijkheden. Enkele van deze verblijven kunnen bijvoorbeeld een boomkikkerovernachting aanbieden. Het concept van zo'n overnachting is simpel: lui lekker genieten in de zon met op het menu enkele bramenrecepten en een bezoek aan één van de natuurreservaten via één van de uitgestippelde wandelingen in Diepenbeek. Meer moet dat toch niet zijn.
- Wandelzoektocht: de toeristische dienst van Diepenbeek wil een wandelzoektocht voor kinderen door Diepenbeek ontwikkelen. Deze tocht kan gekoppeld worden aan de boomkikker. Door bijvoorbeeld verspreid in de gemeente op zoek te gaan naar replica-boomkikkers en hierbij telkens een woordje uitleg te geven over dit beestje, kunnen de kinderen en hun ouders op een speelse manier geïnformeerd worden over de boomkikker. Ook het educatiefwandelpad in de Dauteweyers, ontwikkeld door Tom Sneyers in 2006, kan geïntegreerd worden in deze wandelzoektocht. Een zelfde concept kan uitgewerkt worden voor volwassenen, door bijvoorbeeld de wandelsportvereniging.

### *Betrokken doelgroepen*

- Dienst toerisme gemeente Diepenbeek i.s.m. heemkundige kring, jeugddienst, wandelsportvereniging, kunstenaars ... (uitwerking initiatieven)
- Uitbaters overnachtingen (aanbieden boomkikkerovernachting)
- Inwoners Diepenbeek
- Bezoekers Diepenbeek

### **6.3.3 Amfibievriendelijke tuinen**

Dat de boomkikker momenteel geïsoleerd leeft in de Dauteweyers is geen goede zaak. Toch kunnen alle inwoners van Diepenbeek bijdragen om de amfibieën in Diepenbeek vooruit te helpen. De aanleg van amfibievriendelijke tuinen is hiervoor de oplossing. Veel mensen vinden een vijver in de tuin wel een aantrekkelijk idee, water brengt immers meer leven in de tuin. Mits eenvoudige aanpassingen kan een tuinvijver als voortplantingswater voor amfibieën dienst doen. Maar ook de rest van de tuin kan aantrekkelijk gemaakt worden voor kikkers, padden en salamanders door houtstapels, steenhopen, ... aan te leggen. Hierdoor kan elke tuin in Diepenbeek een belangrijke ecologische functie als stapsteen vervullen. De amfibievriendelijke tuinen kunnen vervolgens een soort label krijgen wanneer ze aan een aantal voorwaarden voldoen. Door een infobrochure te verspreiden om amfibieën te herkennen, kunnen de inwoners bovendien nagaan wat er leeft in hun amfibievriendelijke tuin.

### *Betrokken doelgroepen*

- Inwoners Diepenbeek (aanleg amfibievriendelijke tuinen)
- Gemeente Diepenbeek i.s.m. milieudienst Diepenbeek, MINA-raad, Hyla-werkgroep ... (uitwerking initiatief)

### Praktisch

- Promotiecampagne in de gemeente Diepenbeek rond amfibievriendelijke tuinen: de gemeente kan via algemene communicatie deze campagne bekend maken.
- Infoavond over amfibievriendelijke tuinen: in samenwerking met zoveel mogelijk doelgroepen (o.a. Mina-raad Diepenbeek en Hyla-werkgroep Natuurpunt) kan de gemeente Diepenbeek een infoavond organiseren over de aanleg en het onderhoud van een amfibievriendelijk tuin.
- Brochure over amfibievriendelijke tuinen: door een brochure met praktische tips (Hoe groot? Wanneer aanleggen? Hoe onderhouden? ...) te verspreiden krijgen de inwoners de nodige informatie. Brochures zoals 'een amfibieënpool in je tuin' (provincie Antwerpen) en 'een amfibievriendelijk beheer van poelen en tuinvijvers' (Hyla-werkgroep Natuurpunt) zijn hiervoor geschikt. Deze brochures zijn te vinden op de bijgevoegde cd-rom.
- Financiële ondersteuning: de gemeente kan de inwoners die een amfibievriendelijke tuin aanleggen financieel ondersteunen (zie punt 5.2.1).
- Label: amfibievriendelijke tuinen die voldoen aan de vooropgestelde criteria, krijgen een label waardoor ze herkenbaar zijn. De verschillende kunstenaarsverenigingen van Diepenbeek zouden dit label kunnen ontwikkelen.
- Monitoring: naast een infobrochure over de aanleg en het onderhoud van een amfibievriendelijke tuin, kan er ook een infobrochure verspreid worden om de amfibieën te herkennen. Hierdoor kunnen de Diepenbekenaren nagaan wat er leeft in hun tuin. 'Gewriemel zonder piemel', een infofolder over de herkenning van amfibieën, is te vinden op: [www.hylawerkgroep.be/index.php?id=140](http://www.hylawerkgroep.be/index.php?id=140).

### 6.3.4 Boomkikker-beheersdag

De gemeente Diepenbeek kan in samenwerking met Natuurpunt Diepenbeek een boomkikker-beheersdag organiseren. De talrijke jeugdverenigingen in Diepenbeek (CHIRO, KAJ, KSJ, FOS-Shouting ...) kunnen tijdens deze boomkikkerbeheersdag allerlei beheerswerken uitvoeren om het leefgebied van de boomkikker te verbeteren. Deze beheersdag kan jaarlijks of tweejaarlijks herhaald worden.

### Betrokken doelgroepen

- Diepenbeekse jeugdverenigingen (uitvoeren beheerswerken)
- Natuurpunt Diepenbeek (coördinatie beheerswerken)
- Gemeente Diepenbeek (organisatie en ondersteuning beheersdag)

### Praktisch

- Natuurpunt Diepenbeek bepaalt waar en wanneer welke beheerswerken uitgevoerd moeten worden
- De gemeente Diepenbeek stelt infrastructuur te beschikking om deze werken uit te voeren (allerlei beheersmaterialen zoals zagen, bijlen, hakselaar, handschoenen, ... maar ook tenten, drank ...)
- De gemeente Diepenbeek subsidieert de Diepenbeekse verenigingen voor de uitvoering van natuurbeheerswerken en milieubeschermingsactiviteiten (meer info: subsidies op [www.diepenbeek.be](http://www.diepenbeek.be)). De deelnemende jeugdverenigingen kunnen de ontvangen subsidies of een gedeelte eventueel 'schenken aan de boomkikker' door de uitvoering van een aantal terreinacties mee te financieren.

### **6.3.5 Over de grenzen heen: uitwisseling met andere boomkikergemeenten**

Beheer van een gebied in functie van de boomkikker blijkt niet altijd even eenvoudig te zijn. Daarom kan het uitwisselen van kennis en ervaring een belangrijk hulpmiddel zijn. Momenteel lopen er een aantal projecten rond de boomkikker in Nederland en België. In de Nederlandse gemeente Lochem bijvoorbeeld werd in 2001 een beschermingsplan opgesteld, gericht op behoud en herstel van leefgebieden van de boomkikker. In 2004 is de Stichting Staring Advies en Landschapsbeheer Gelderland gestart met de uitvoering van het Gelderse Actieplan voor de boomkikker. Een ander voorbeeldproject is het sensibiliserende project 'Boomkikkers - over grenzen' in het kader van de Euregio Scheldemond. Dit project is een initiatief van de provincie West-Vlaanderen in samenwerking met de provincie Oost-Vlaanderen, het regionaal landschap Meetjesland, Natuurpunt, Stichting Landschapsbeheer Zeeland, het Prins Bernard Cultuurfonds, het VSB-fonds en geniet de steun van het Europees Fonds voor Regionale Ontwikkeling en de Euregio Scheldemond 'Van Mens tot Mens, over de Grens'. Meer info: [www.boomkikker.info/nl](http://www.boomkikker.info/nl).

Tijdens een excursiedag kunnen deze projecten bezocht worden en kunnen de deelnemers met de lokale initiatiefnemers praten over hun ervaringen. Het zien van voorbeeldprojecten en het uitwisselen van ervaring met mensen, blijkt vaak een goede stimulans om mensen te overtuigen ook zelf aan de slag te gaan. Daarnaast kan de excursie gekoppeld worden aan een kort theoretisch gedeelte.

#### **Betrokken doelgroepen**

- Gemeente Diepenbeek i.s.m. uitwisselingsgemeente (organisatie uitwisseling)
- Beheerders Dauteweyers, omwonenden Dauteweyers en alle andere geïnteresseerden (deelnemers uitwisseling)

### **6.3.6 Boomkikkers meenemen in georganiseerde activiteiten in Diepenbeek**

Om de adoptie van de boomkikker in Diepenbeek levend te houden, kan hij gebruikt worden om allerlei activiteiten die de gemeente organiseert een extra cachet te geven. Daarnaast kunnen Diepenbeekse verenigingen tijdens hun activiteiten aandacht besteden aan de Diepenbeekse mascotte.

#### **Enkele voorstellen**

- op 11 juli vindt jaarlijks "Torenlawijt" plaats op het plein voor het gemeentehuis van Diepenbeek. Tijdens dit muzikfestival, kunnen naast muziekgroepen ook boomkikergeluiden aan bod komen. Tussen twee optredens kunnen bijvoorbeeld geluidsopnamen van de Diepenbeekse boomkikker afgespeeld worden. Want ondanks zijn kleine gestalte kan de boomkikker ook voor voldoende 'lawijt' zorgen
- op het tweejaarlijkse zomerfestival 'Fiesta del Plaza', georganiseerd door de jeugddienst van Diepenbeek, kunnen een aantal boomkikkeractiviteiten georganiseerd worden. Een luilekker hoekje met een bramendrank of een bramendessert met boomkikergeluiden op de achtergrond is één van de voorbeelden. Natuurpunt zou iets gelijkaardigs kunnen doen op de jaarlijkse Kerstmarkt
- tijdens de kerst-, paas- en zomervakantie organiseert de jeugddienst bijna dagelijks Grabbelpasactiviteiten. Tijdens één van deze activiteiten kan de boomkikker aan bod komen zoals knutselactiviteiten, wandeltochten, bramen-kooksessies ...
- de vele koren, de koninklijke harmonie, de accordeonclub, het kamerorkest, ... zouden samen een muzikale boomkikkeractiviteit kunnen organiseren
- de cineastenclub CCD Videofilms kan een promotiefilm opstellen rond de Diepenbeekse boomkikkers, hun leefgebied ...

- tijdens een jaarlijkse open milieuraad kan de MINA-raad geïnteresseerden informeren over de stand van zaken rond de boomkikkeradoptie

#### *Betrokken partners*

- De verschillende diensten van de gemeente Diepenbeek zoals de jeugddienst, de toeristische dienst, de dienst communicatie, ... (organisatie activiteiten)
- Elke Diepenbeekse vereniging (organisatie activiteiten)
- MINA-raad Diepenbeek (organisatie activiteiten)
- Inwoners en bezoekers Diepenbeek (deelnemers activiteiten)

## GEMEENTEN ADOPTEREN LIMBURGSE SOORTEN

Actieplan boomkikker

DIEPENBEEK

# 7 Monitoring en beheersevaluatie





## 7 Monitoring en beheersevaluatie

Dit hoofdstuk is gebaseerd op Lenders et al. (1993), Schops (1992), Colazzo et al. (2001).

In 2010 willen we weten welke inspanningen er in de gemeente voor de boomkikker geleverd werden. We willen ook weten of die inspanningen een invloed hebben gehad. Hoe is het gesteld met het leefgebied van de boomkikker? Zijn er populaties bijgekomen of gaat de soort er op achteruit?

Hoe we die vragen beantwoorden, wordt in dit hoofdstuk beschreven. Het mag echter niet bij een eenmalige evaluatie blijven. Monitoren van soorten is de eerste stap naar een gedegen natuurbeleid.

### 7.1 Inventariseren van de inspanningen

- Het registreren van gemeentelijke acties is een gemeentelijke taak. We vragen de gemeente dan ook een logboek en een persmap bij te houden.
- In het logboek wordt een korte beschrijving van de actie, de datum waarop de actie plaatsvond en - indien relevant - het aantal deelnemers dat aan de actie deelnam genoteerd. Indien mogelijk wordt eveneens genoteerd welke doelgroepen aan de actie deelnamen. In het logboek worden ook een aantal eenvoudig te meten indicatoren genoteerd die informatie geven over de interesse van de inwoners (= sociale draagvlak). We geven enkele voorbeelden.
  - Tonen de inwoners interesse voor het adoptieproject, wordt er informatie over het adoptieproject bij de gemeente gevraagd of worden er eerder bezwaren over het adoptieproject en bijhorende acties gemeld.
  - Krijgt de gemeente rechtstreekse positieve commentaar van de burger. Indien dit zo is, is dit ook een teken van draagvlak.
  - Indien een informatiebrochure of folder wordt aangeboden over de adoptiesoort kan ook opgevolgd worden hoeveel brochures er worden aangevraagd door de inwoners.
- Krantenartikels, artikels in het gemeentelijke of provinciale tijdschrift, informatie op websites of informatie in folders worden verzameld in een persmap.

De informatie in het logboek en de persmap gecombineerd met informatie over het gemeentelijke budget, het aantal ingediende projecten in het kader van de samenwerkingsovereenkomst, de bestuurlijke aandacht die het project krijgt (vb. agendering, studiedagen/vergaderingen bijgewoond/georganiseerd, etc. ) zijn een goede graadmeter voor het draagvlak in de gemeente.

We vragen elke gemeente een vragenlijst in te vullen (bijlage "gemeentelijke vragenlijst" op cd-rom) en die jaarlijks naar het PNC op te sturen waar ze verwerkt zal worden.

## 7.2 Monitoring van de soort

In 2010 willen we vast kunnen stellen of het aantal populaties en het beschikbare leefgebied voor de boomkikker in de gemeente is gestegen. Hoewel de landbiotoop belangrijk is, is het aantal geschikte voortplantingspoelen een goede maat voor de status van het leefgebied. De aan- of afwezigheid van boomkikkers in deze poelen is dan weer een goede maat voor het aantal dieren dat in het gebied voorkomt.

Om een trend te kunnen vaststellen zijn minstens twee inventarisatierondes nodig. Een eerste ronde om de huidige situatie vast te leggen (nulmeting) en een tweede om na te gaan of de situatie verbetert. De nulsituatie zowel voor wat betreft verspreiding als voor wat betreft de ligging van de voortplantingsbiotoop (cf. poelen), is in Diepenbeek vrij goed gekend (zie hoofdstuk 3). In 2008 – 2009 moet echter wel onderzocht worden hoe het met de soort en haar leefgebied gesteld is. Daarna worden de vindplaatsen jaarlijks geïnventariseerd.

### 7.2.1 Bepaling van de status van de voortplantingsbiotoop van de boomkikker

Net als andere amfibieën heeft de boomkikker waterpartijen nodig om zich in voort te planten. Bovendien moeten die poelen tot in de late zomer water bevatten, aangezien niet alle larven op dat moment volgroeid zijn. Een tweede aandachtspunt is het al of niet aanwezig zijn van hoog opschietende vegetatie rond de poel. Dit kan zorgen voor ongewenste schaduw en bladafval in de poel. Boomkikkers hebben echter graag struiken (vb. bramen, boszomen) nabij de poelen/vijvers waarop ze kunnen zonnen. Tot slot moet ook gekeken worden of de poel niet aan het verlanden is (cf. dichtslibben).

#### Methode

Aan de gemeente wordt een stafkaart bezorgd (schaal 1:10 000; A0 formaat) met daarop de locatie van alle poelen en vijvers. Elke poel en vijver heeft een uniek volgnummer dat op de kaart genoteerd wordt. In bijlage 5 staat het bijhorend invulformulier (zie bijlage 5a).

Eind juli, begin augustus 2008 wordt de status van al deze poelen en vijvers gecontroleerd. Per poel/vijver wordt genoteerd of deze nog water bevat, of ze verland is en of er hoog opschietende vegetatie of struikgewas rondom aanwezig is.

Nieuwe poelen worden op de stafkaart ingetekend of eventueel ingemeten via een GPS-toestel (X, Y-coördinaten, projectie= Lambert 1972 of WGS84). Deze poelen krijgen een letter (van a tot z). De status van deze poelen wordt ook op het invulformulier genoteerd. Vergeet niet deze letter samen met de status van de nieuwe poel op het invulformulier te noteren.

## 7.2.2 Bepaling van de status van de soort

Boomkickers zijn vrij gemakkelijk te herkennen. Maar ze zijn vooral goed te horen (op de volgende link kan je de roep van de boomkikker beluisteren: [www.natuurgeluid.nl/sounds/boomkickers.mp3](http://www.natuurgeluid.nl/sounds/boomkickers.mp3)). Ondanks de decibels die ze produceren, zijn de diertjes toch moeilijk te vinden. Ook de eiklomp en larven zijn moeilijk op te sporen. De aanwezigheid van deze soort wordt dan ook a.d.h.v. geluidswaarnemingen vastgesteld.

Een uitstekend werkje om amfibieën te determineren is het door RAVON uitgegeven boekje: "Waarnemen en herkennen van amfibieën en reptielen in het veld" (Lenders et al., 1993). Een aantal exemplaren hiervan zijn beschikbaar in het documentatiecentrum van Het Groene Huis.

### Methode - geluidswaarneming

De volwassen mannetjes kwaken op warmere avonden van april tot en met juli. Vooral de maand mei is een goed moment om deze dieren te tellen. Mits wat oefening is het mogelijk na enige tijd een schatting te maken van het aantal mannetjes dat in één bepaalde poel kwaakt. In stukken zonder vegetatie zitten normaliter geen boomkickers zodat deze niet geïnventariseerd moeten worden.

Een goede techniek om te inventariseren is systematisch de oevers van de poel of vijver af te zoeken. Bij kleine poelen of vijvers wordt best vanop een centrale plaats geïnventariseerd. Grote vijvers of poelen worden best vanop verschillende plaatsen geïnventariseerd. Let daarbij op dat er geen dieren dubbel worden geteld. Een goede manier om het gekwaak beter waar te nemen is door de handen als kuipjes aan de oren te zetten en het hoofd langzaam te draaien.

De dieren beginnen te kwaken kort voor of na zonsondergang. Dit gekwaak bereikt een hoogtepunt na zowat een half tot anderhalf uur na zonsondergang. Je neemt dus best je positie in kort voor of na zonsondergang.

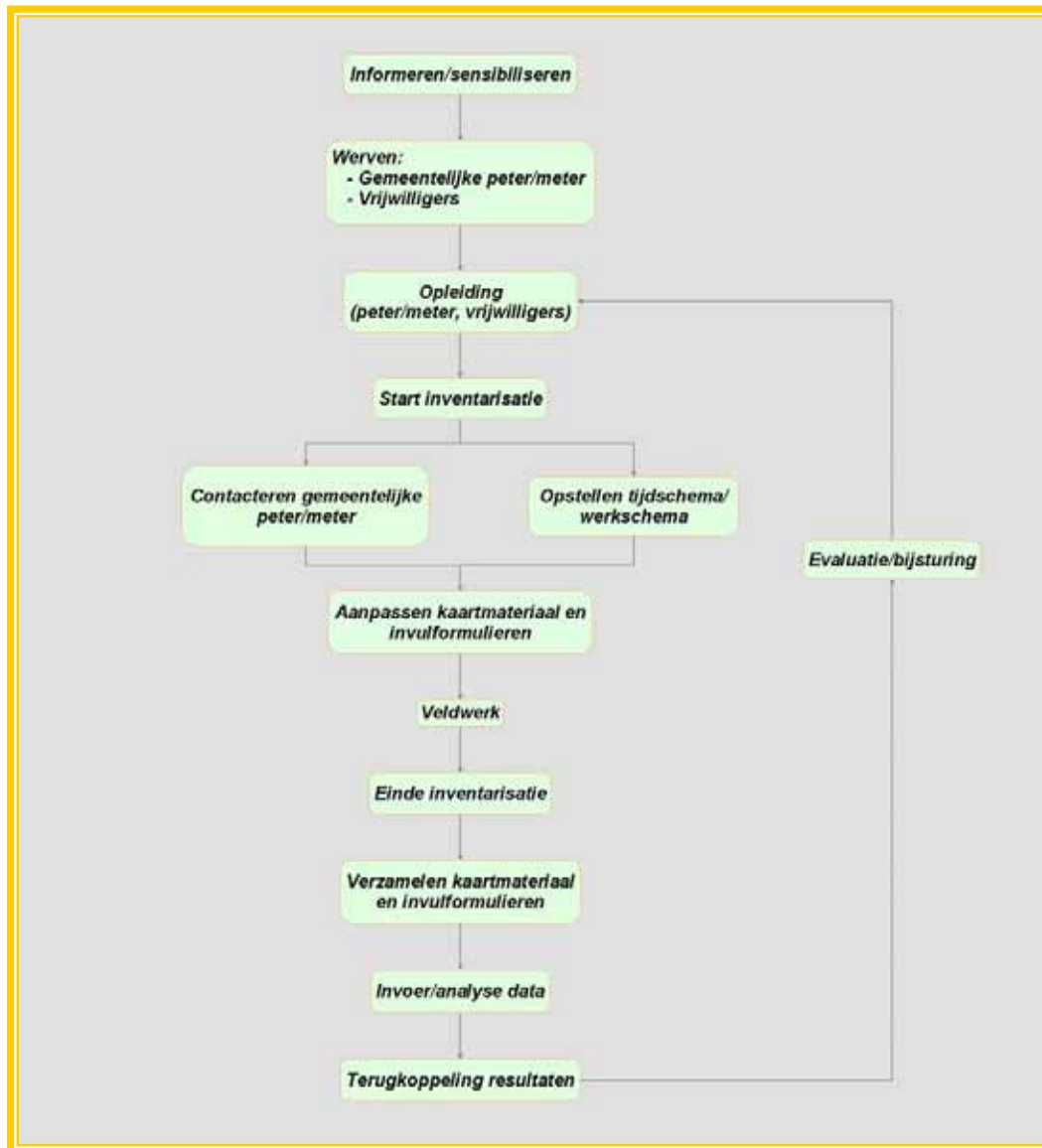
Bezoek de locatie ook minstens driemaal, zeker als er weinig mannetjes te horen zijn.

Op het invulformulier (bijlage 5b) wordt per poel het aantal kwakende mannetjes genoteerd. Nieuwe vindplaatsen worden aangevuld op de stafkaart of via een GPS toestel ingelezen (X, Y-coördinaten, projectie= Lambert 1972 of WGS84).

### 7.3 Taakverdeling

Bij de inventarisatie van deze soort worden verschillende organisaties en groepen betrokken. Het is dan ook bijzonder belangrijk goede afspraken te maken. In figuur 7.1 geven we een schematisch overzicht van de verschillende stappen.

We onderscheiden drie fasen. De voorbereiding, de eigenlijke inventarisatie en de verwerking nadien.



Figuur 7.1 Overzicht van de verschillende stappen die bij de organisatie van een inventarisatie moeten doorlopen worden.

### **7.3.1 Voorbereiding**

#### Informereren/sensibiliseren

Een eerste stap is alle betrokkenen in de gemeente informeren. Welke soort werd er geadopteerd? Welke initiatieven zijn er gepland (opleidingen, uitstappen, inventarisaties)? Waar en wanneer vinden die activiteiten plaats? Hoe kunnen geïnteresseerden zelf hun steentje bijdragen? Al deze informatie moet op de een of andere manier aan mogelijke vrijwilligers doorgegeven worden.

Zowel de gemeente, het regionale landschap als de provincie gebruiken hiervoor hun informatiekanalen. Meer details zijn te vinden in hoofdstuk 6. Vooral de gemeente heeft hier een belangrijke taak naar haar inwoners toe. Om de monitoring efficiënt te laten verlopen is het immers belangrijk in elke gemeente een trekker aan te duiden, de adoptie peter/meter. De gemeente, eventueel geholpen door het regionaal landschap en LIKONA, duidt deze persoon aan en geeft zijn/haar coördinaten door aan de LIKONA-coördinator (zie adresgegevens in bijlage 3).

#### Opleiden

Soorten en leefgebieden inventariseren is niet altijd even eenvoudig. Daarom wordt er opleiding voorzien voor de gemeentelijke peter/meter en de vrijwilligers.

Heel wat organisaties bieden dergelijke cursussen aan (zie hoofdstuk 6). Specifiek voor de boomkikker vermelden we de cursussen en uitstappen die door het regionaal landschap rond de geadopteerde soorten georganiseerd worden (zie hoofdstuk 6) en de uitstappen van de herpetologische werkgroep van LIKONA.

De gemeente ondersteunt deze opleiding. Zij voorziet bijvoorbeeld vergaderruimte, organiseert de nodige postverzendingen, plaatst de aankondiging op de website en in het gemeentelijke infoblad of stelt haar kopieermachine en/of printers ter beschikking.

### **7.3.2 De eigenlijke inventarisatie**

#### Opstart inventarisatie

Bij de start van elk nieuw seizoen neemt de LIKONA verantwoordelijke contact op (eventueel via het regionaal landschap) met de gemeentelijke peter/meter en bezorgt hem/haar het nodige materiaal (zie 7.2). Kaarten en invulformulieren vind je op de bijgeleverde cd-rom. De gemeente kan haar infrastructuur ter beschikking stellen om deze af te printen. Indien kaarten aangepast moeten worden via een GIS -systeem (vb. inkleuren nieuwe telgebieden, leggen trajecten, etc.) dan kan hiervoor een beroep gedaan worden op de LIKONA-coördinator.

De gemeentelijke peter/meter wordt eveneens geïnformeerd waar en wanneer er geteld moet worden.

De peter/meter neemt vervolgens contact op met de vrijwilligers en verdeelt het werk.

## Inventarisatie

De peter/meter houdt contact met de vrijwilligers en controleert of de vooropgestelde doelstellingen gehaald worden. Hij/zij speelt eventuele vragen door aan deskundigen zoals de specialisten van de herpetologische werkgroep van LIKONA (contactgegevens in bijlage 3) of de Hyla-werkgroep van natuurpunt. Met vragen over stafkaarten en/of invulformulieren of het uitlenen van materiaal kan je bij het PNC terecht (contactgegevens in bijlage 3).

Iedere teller zorgt dat de volledig ingevulde formulieren en de stafkaarten bij de gemeentelijke peter/meter belanden. Als er een jaarlijkse terugkomdag georganiseerd wordt is dit het uitgelezen moment om al deze gegevens te verzamelen. De gemeentelijke peter/meter stuurt alle verwerkte gegevens door aan de LIKONA verantwoordelijke (contactgegevens in bijlage 3).

Het is eveneens belangrijk de vrijwilligers regelmatig te informeren over de voortgang van het project. Dit kan o.a. op de gemeentelijke website, op de website van het regionaal landschap of op infoavonden georganiseerd door de gemeente of het regionaal landschap. Dit kan een jaarlijkse 'terugkomdag' voor de vrijwilligers worden waar de gemeente logistiek ondersteunt (zie ook hoofdstuk 6).

## Verzamelen data

De gegevens worden door de vrijwilligers verzameld. Elke vrijwilliger zorgt ervoor dat de bijgeleverde kaarten en invulformulieren volledig ingevuld worden.

Op het einde van het seizoen zorgt de gemeentelijke peter/meter ervoor dat alle formulieren aan de gemeente en aan de LIKONA-coördinator bezorgd worden. De LIKONA-coördinator neemt tijdig contact op met de peter/meter en/of de gemeente. Heel wat data gaan immers verloren omdat de gegevens niet tijdig of niet in de correcte vorm worden doorgegeven.

### **7.3.3 Naverwerking**

#### Dataopslag en dataverwerking

Dit is specialistenwerk. Op het PNC worden de nodige databanken ontwikkeld waarin de gegevens opgeslagen kunnen worden. De data worden in deze databanken ingevoerd. Na een aantal jaren kan op basis van deze gegevens de trend van de geadopteerde soort worden bepaald. Deze trends geven dan aan in hoeverre de gestelde doelen bereikt werden en hoe effectief het gevoerde beheer was.

#### Terugkoppeling resultaten

Eens verwerkt moeten de resultaten teruggekoppeld worden naar de gemeenten en vrijwilligers. De LIKONA-coördinator bekijkt samen met het regionaal landschap hoe dit best georganiseerd kan worden (vb. lokale presentaties, presentaties op de LIKONA - studiedag, presentaties op Vlaamse studiedagen, presentatie op jaarlijkse terugkomdag). De gemeente kan hier logistieke steun geven en meehelpen bij het uitwerken van deze presentaties.

## GEMEENTEN ADOPTEREN LIMBURGSE SOORTEN

Actieplan boomkikker

DIEPENBEEK

8 Verdere acties





## **8 Verdere acties**

### **8.1 Verbeteren van de waterkwaliteit**

De boomkikker is een watergebonden soort. Hierdoor zorgt een verbetering van de waterkwaliteit ook voor een verbetering van het leefgebied van deze soort. Momenteel is vooral een goede waterkwaliteit van de Dautenbeek van belang voor de boomkikker in Diepenbeek. Maar wanneer de boomkikkers zich verspreiden richting Demervallei, moet ook de waterkwaliteit in deze zone voldoende goed zijn.

Om tot een goede afvalwaterzuivering te komen, moet iedereen zijn steentje bijdragen: gezinnen, bedrijven, landbouwers, gemeenten, drinkwatermaatschappijen én de overheid. Sensibilisatieacties maar ook (grote) infrastructuurwerken (Aquafin, VMM) waardoor de werking van het rioleringsstelsel verbetert, zijn hiervoor noodzakelijk.

### **8.2 Opvolging natuurinrichtingsproject Stiemerbeekvallei**

Zoals vermeld in hoofdstuk 5 heeft de VLM recent (oktober 2006) een mandaat gekregen voor de opmaak van een ontwerp planprogramma Stiemerbeekvallei. Dit planprogramma omvat

- een afbakening van het project met weergave van de doelstellingen en een tijdsindicatie
- overzicht van lopende, gewenste of geprogrammeerde projecten en projecten waarvoor er een concrete vraag is naar landinrichting
- toetsing van de gewenste projecten aan de beleidsdoelstellingen van de Vlaamse Regering
- prioriteitenstelling inrichtingsprojecten landinrichting

Na de goedkeuring van het planprogramma wordt het landinrichtingsplan opgemaakt dat meerdere inrichtingsplannen kan omvatten die in uitvoering kunnen gaan.

Door de boomkikker op te nemen in het planprogramma en de inrichtingsplannen, kan de uitbreidingszone voor de boomkikker (richting Dorpsbenden en Demervallei) deels ingericht worden naar de habitateisen van de boomkikker.

### **8.3 Project vijverbeheer**

Goed vijverbeheer is geen eenvoudige taak. Het op- en aflaten van vijvers, het visvrij houden van vijvers, de problemen met eutrofiëring beperken, ... zijn elementen die essentieel zijn in een goed vijverbeheer. Niet enkel in Diepenbeek kampt men met deze problemen maar ook in andere Limburgse vijvergemeenten vormt het beheer van de vijvers vaak een knelpunt. Een grootschalig project (vb. LIFE-project) binnen de provincie Limburg dat de knelpunten rond het vijverbeheer aanpakt, is dus aangewezen. Dit zal niet enkel de Limburgse boomkikkers een hele stap vooruit helpen, maar alle watergebonden fauna- en flora-elementen kunnen hier wel bij varen.

### **8.4 Samenwerken met buurgemeenten**

Wanneer de boomkikkers opnieuw opduiken in de Maten, is het belangrijk dat Diepenbeek en Genk samenwerken om deze kwakers vooruit te helpen. Overleg, samenwerking en communicatie maar ook uitwisseling van praktische ervaring, knelpunten en problemen tussen beide gemeenten is hiervoor nodig.



## GEMEENTEN ADOPTEREN LIMBURGSE SOORTEN

Actieplan boomkikker

DIEPENBEEK

# LITERATUURLIJST



## Literatuurlijst

Bauwens, D. & K. Claus, 1996. Boomkikker *Hyla arborea*. In: Verspreiding van amfibieën en reptielen in Vlaanderen (pp. 93-98). De Wielewaal, Turnhout, 192 pp.

Borgula, A., 1993. Causes of the decline in *Hyla arborea*. Ecology and Conservation of the European Tree Frog: 71-80.

Boyd, E.C., 1990. Water Quality in Ponds for Aquaculture. Auburn University, Alabama, 482 pp.

Colazzo, S., P. Baert, F. Valck & D. Bauwens, 2001. Kwantificeren van recente veranderingen in status van amfibieën en hun biotopen in het landelijke gebied. VLINA 00/02. Rapport Instituut voor Natuurbehoud. R.2002.03. Instituut voor Natuurbehoud, Brussel, 120 pp.

Colazzo, S. & D. Bauwens, 2003. Aanwijzen van prioritaire soorten voor het natuurbeleid in de provincie Limburg. Verslag van het Instituut voor Natuurbehoud 2003.5, Brussel, 195 pp.

Crombaghs, B.H.J.M., H.J.R. Lenders, 2001. Beschermingsplan boomkikker 2001-2005. Expertisecentrum LNV, Wageningen, 46 pp.

De Bruyn, L., A. Anselin, D. Bauwens, S. Colazzo, D. Maes, G. Vermeersch & E. Kuijken., 2003. The Status of Biodiversity in Flanders, 10 years after Rio. Bulletin of the Royal Belgian Institute of Natural Sciences, Biology 73: 37-47.

Engelen, P., 2006. Dautevijvers te Diepenbeek. Eigen publicatie.

Große, W.R., A. Nöllert, 1993. The aquatic habitat of the European tree frog, *Hyla arborea*. Ecology and Conservation of the European Tree Frog: 37-46.

Janssens, F., 2004. Ontwerp van voorstudie Provinciale Natuurverbinding 63: Diepenbeek-Hasselt, doortocht van Demer doorheen verstedelijkt gebied tussen L.U.C. en voorbij Prinsbeemden (Waterzuivering). Deel 1, versie d.d. 2004-07-01, beschrijving zoekzone en te verbinden gebieden, randvoorwaarden, betrokkenen, natuurwaarden en knelpunten. Provinciaal Natuurcentrum, Bokrijk.

Lemmens, T., 2007. Draagvlak voor soortbescherming bij de Limburgse gemeenten. Invloed van het project "Gemeenten adopteren Limburgse soorten". Thesis van de Wageningen Universiteit, Forest and Nature Conservation Policy Group, Wageningen, 104 pp.

Lenders, H.J.R., C.C.H. Marijnissen & R.P.W.H. Felix, 1993. Waarnemen en herkennen van amfibieën en reptielen in het veld. Stichting Reptielen, Amfibieën en Vissen Onderzoek Nederland (RAVON), Nijmegen, 80 pp.

Natuurpunt Beheer vzw, 2003. Eerste Monitoringrapport Dauteweyers. Natuurpunt Beheer vzw, Mechelen, 10 pp.

Natuurpunt Beheer vzw, 2006. Erkenningsdossier Dorpsbenden-Dauteweyers 1ste uitbreiding. Natuurpunt Beheer vzw, Mechelen, 40 pp.

Nuijens, J., E. Jadoul, V. Claessens, 2006. Ruimtelijk Structuurplan Diepenbeek. Tekstenbundel. Technum N.V., Hasselt, 262 pp.

Peeters, M., A. Franklin, & J.L. Van Goethem, 2003. Biodiversity in Belgium. Koninklijk Belgisch Instituut voor Natuurwetenschappen, Brussels, 416 pp.

Peeters, M., J.L. Van Goethem, A. Franklin, M. Schlessers & H. De Koeijer, 2004. Biodiversiteit in België. Een overzicht. Koninklijk Belgisch Instituut voor Natuurwetenschappen, Brussels, 20 pp.

Provincie Antwerpen, 2006. Een amfibieënpoel in je tuin. Provincie Antwerpen, departement Leefmilieu, Antwerpen.

Schops, I., 1999. Amfibieën en reptielen in Limburg. Verspreiding, bescherming en herkenning. Provinciaal Natuurcentrum, Het Groene Huis, Domein Bokrijk, 201 pp.

Secretariaat Demerbekken, 2006. Het bekkenbeheerplan van de Demer. Secretariaat Demerbekken, Leuven, 94 pp.

Sneyers, T., 2006. Educatief wandelpad in de Dauteweyers te Diepenbeek. Biologie-excursie voor de derde graad lager onderwijs en de eerste graad secundair onderwijs. Eindwerk aangeboden tot het behalen van het diploma leraar secundair onderwijs. School Diepenbeek.

Stumpel, A.H.P., 1993. The terrestrial habitat of *Hyla arborea*. Ecology and Conservation of the European Tree Frog: 47-54.

Van Udenhout, E., 2006. Praktisch natuurbeheer: amfibieën en reptielen. KNNV, Utrecht, 151 pp.

Vergoossen, W.G., 1991. De boomkikker in Limburg. Verleden, heden en toekomst. Herpetologische Studiegroep van het Natuurhistorisch Genootschap in Limburg, Maastricht, 94 pp.

Vervoort, R., B. Goddeeris, 1996. Maatregelenprogramma voor het behoud van de boomkikker (*Hyla arborea*) in Vlaanderen. Koninklijk Belgisch Instituut voor Natuurwetenschappen in opdracht van AMINAL afdeling Natuur, Brussel, 179 pp.

Vos, C.C. & A.H.P. Stumpel, 1995. Comparison of habitat-isolation parameters in relation tot fragmented distribution patterns in the tree frog (*Hyla arborea*). Landscape Ecology, 11(4): 203-211.

### **Internetreferenties**

Boomkikker.info, 2006. [Boomkikker. www.boomkikker.info/nl/](http://www.boomkikker.info/nl/).

Europese verdragen: overzicht: <http://europa.eu/scadplus/leg/en/s15006.htm>

Verdrag van Bonn: <http://europa.eu/scadplus/leg/en/lvb/l28051.htm>

Verdrag van Bern: <http://europa.eu/scadplus/leg/en/lvb/l28050.htm>

Vogelrichtlijn: <http://eur-lex.europa.eu/LexUriServ/LexUriServ.do?uri=CELEX:31979L0409:NL:HTML>

Habitatrichtlijn: <http://eur-lex.europa.eu/LexUriServ/LexUriServ.do?uri=CELEX:31992L0043:NL:HTML>

Natura2000: <http://europa.eu/scadplus/leg/en/lvb/l28076.htm>

6<sup>de</sup> milieu actieprogramma van de Europese Gemeenschap:

<http://europa.eu/scadplus/leg/nl/lvb/l28176.htm>

## GEMEENTEN ADOPTEREN LIMBURGSE SOORTEN

Actieplan boomkikker

DIEPENBEEK

BIJLAGEN





## Bijlagen

### Bijlage 1: gemeentelijke soortentabel van de gemeente Diepenbeek

In de eerste rij worden de "Limburgse Soorten" die in de gemeente voorkomen vermeld. In de linkerkolom worden de criteria opgesomd en in de kolom daarnaast de maximum score die de soort voor dat criterium kan behalen. Onderaan staan de totale scores per soort. De boomkikker haalde de hoogste score (40).

Diepenbeek			boomkikker	hazelwrom	moerassprinkhaan	schaverkje	zoemerje	grote ratelaar	Kleine biesvaren	Kleine schorseneer	kranskanvrij
Aantal Limburgse soorten: (42)											
	Klasse	Score									
<b>Rol van de gemeente</b>											
Beschermingsmaatregelen voor de soort kunnen in het gemeentelijk beleid gekaderd worden.	Er werden al initiatieven genomen	10	10	0	10	0	0	0	0	10	10
	Er zijn initiatieven gepland	5	0	0	0	0	0	0	0	0	0
<b>Risicofactoren</b>											
De soort is erg gevoelig voor menselijke verstoring.		-5	0	0	0	0	0	0	0	-5	-5
De kans dat de soort op korte termijn verdwijnt is groot (kleine populatie, geïsoleerde populatie, lage dispersie-capaciteit soort, oncontroleerbare externe factoren..).		-5	-5	0	0	0	0	0	0	0	0
<b>Voordelen van de soort</b>											
# gemeenten waarin de soort voorkomt	1	20	0	0	0	0	0	0	0	20	0
	2 - 5	10	10	0	10	10	10	0	10	0	10
	6-10	5	0	5	0	0	0	0	0	0	0
# prioritaire soorten in de gemeente (score > 0).	1 - 10	5	0	0	0	0	0	0	0	0	0
Indicator soort, tzt. maatregelen getroffen voor deze soort komen ook andere (prioritaire Limburgse) soorten ten goede.		5	5	0	0	0	0	5	0	0	0
Aaibare soort waarmee de gemeente zich kan identificeren (vermarktbaar).	Door de gemeente geprefereerde soort	10	10	0	0	0	0	0	0	0	0
	Voor de gemeente aanvaardbare soort	5	0	0	5	0	0	5	0	0	0
	Weinig interesse	0	0	0	0	0	0	0	0	0	0
<b>Draagvlak</b>											
Bij het beheer van de soort kunnen meerdere doelgroepen betrokken worden.	>2 doelgroepen	10	10	0	0	0	0	0	0	0	0
	2 doelgroepen	5	0	5	0	0	0	0	0	0	0
<b>SCORE</b>			<b>40</b>	<b>10</b>	<b>25</b>	<b>10</b>	<b>10</b>	<b>10</b>	<b>10</b>	<b>25</b>	<b>15</b>

Volgende Limburgse soorten worden ook in Diepenbeek gevonden: eikelmuis, wielewaal, kamsalamander, bont dikkopje, groentje, heideblauwtje, heivlinder, beekoeverlibel, kempense heidelibel, smaragdlibel, tangpantserjuffer, venwitsnuitlibel, blauwvleugelsprinkhaan, boskrekel, negertje, snortikker, bosdroogbloem, dicht havikskruid, drijvende waterweegbree, gevlekte orchis, hondsviooltje, kattendoorn, klein blaasjeskruid, klein warkruid, klokjesgentiaan, korensla, kruipbrem, liggende vleugeltjesbloem, ronde zonnedauw, waterscheerling, wondklaver, zeggekorfslak.

**Bijlage 2: overzicht van de soorten die in de verschillende Limburgse gemeenten geadopteerd werden**

Gemeente	Soort	Engelse naam	Wetenschappelijke naam
Alken	ijsvogel	common kingfisher	<i>Alcedo atthis</i>
As	jeneverbes	common juniper	<i>Juniperus communis</i>
Beringen	watersnip	common snipe	<i>Gallinago gallinago</i>
Bilzen	dwergblauwtje	small blue	<i>Cupido minimus</i>
Bocholt	geelgors	yellowhammer	<i>Emberiza citrinella</i>
Borgloon	gulden sleutelbloem	cowslip	<i>Primula veris</i>
Bree	grauwe klauwier	red-backed shrike	<i>Lanius collurio</i>
Diepenbeek	boomkikker	common tree frog	<i>Hyla arborea</i>
Dilsen-Stokkem	zadelsprinkhaan	bushcricket	<i>Ephippiger ephippiger</i>
Genk	rugstreepad	natterjack toad	<i>Bufo calamita</i> <i>Epidalea calamita</i>
Gingelom	knautiabij	solitary mining bee	<i>Andrena hattorfiana</i>
Halen	gewone eikvaren	common polypody	<i>Polypodium vulgare</i>
Ham	variabele waterjuffer	variable damselfly	<i>Coenagrion pulchellum</i>
Hamont-Achel	heivlinder	grayling	<i>Hipparchia semele</i>
Hasselt	gierzwaluw	common swift	<i>Apus apus</i>
Hechtel-Eksel	nachtzwaluw	nightjar	<i>Caprimulgus europaeus</i>
Heers	ingekorven vleermuis	geoffroy's bat	<i>Myotis emarginatus</i>
Herk-de-Stad	grote modderkruiper	weatherfish	<i>Misgurnus fossilis</i>
Herstappe	kattendoorn	spiny restharrow	<i>Ononis spinosa</i>
Heusden-Zolder	kleine ijsvogelvlinder	white admiral	<i>Limenitis camilla</i>
Hoeselt	das	badger	<i>Meles meles</i>
Houthalen-Helchteren	wekkertje	common green grasshopper	<i>Omocestus viridulus</i>
Kinrooi	grote weerschijnvlinder	purple emperor	<i>Apatura iris</i>
Kortesseem	eikelmuis	garden dormouse	<i>Eliomys quercinus</i>
Lanaken	klaverblauwtje	mazarine blue	<i>Polyommatus semiargus</i>
Leopoldsburg	zwarte specht	black woodpecker	<i>Dryocopus martius</i>
Lommel	boomleeuwerik	woodlark	<i>Lulula arborea</i>
Lummen	huiszwaluw	house martin	<i>Delichon urbica</i>
Maaseik	bosbeekjuffer	beautiful demoiselle	<i>Calopteryx virgo</i>
Maasmechelen	roodborsttapuit	stonechat	<i>Saxicola torquata</i>
Meeuwen-Gruitrode	boskrekkel	wood cricket	<i>Nemobius sylvestris</i>
Neerpelt	wulp	curlew	<i>Numenius arquata</i>
Nieuwerkerken	kerkuil	barn owl	<i>Tyto alba</i>
Opglabbeek	vinpootsalamander	palmate newt	<i>Lissotriton helveticus</i>
Overpelt	groentje	green hairstreak	<i>Callophrys rubi</i>
Peer	knoflookpad	common spadefoot toad	<i>Pelobates fuscus</i>
Riemst	grauwe gors	corn bunting	<i>Emberiza calandra</i>
Sint-Truiden	veldleeuwerik	eurasian skylark	<i>Alauda arvensis</i>
Tessenderlo	gekraagde roodstaart	common redstart	<i>Phoenicurus phoenicurus</i>
Tongeren	steenuil	little owl	<i>Athene noctua</i>
Voeren	hazelmuis	common dormouse	<i>Muscardinus avellanarius</i>
Wellen	kamsalamander	warty newt, crested newt	<i>Triturus cristatus</i>
Zonhoven	roerdomp	great bittern	<i>Botaurus stellaris</i>
Zutendaal	veldparelmoervlinder	glanville fritillary	<i>Melitaea cinxia</i>



### **Bijlage 3: lijst met contactpersonen**

#### ***Regionaal Landschap Haspengouw en Voeren***

Vorststraat 2, 3500 Hasselt  
tel.: 011 31 38 98  
e-mail: [info@rlh.be](mailto:info@rlh.be)  
website: [www.rlh.be](http://www.rlh.be)

Inge Nevelsteen  
Promotor GALS-project  
e-mail: [inge.nevelsteen@rlh.be](mailto:inge.nevelsteen@rlh.be)

Joke Rymen  
Promotor GALS-project  
e-mail: [joke.rymen@rlh.be](mailto:joke.rymen@rlh.be)

Martin Merken  
Landschapsanimator  
e-mail: [martin.merken@rlh.be](mailto:martin.merken@rlh.be)

Tine Rijvers  
Landschapsloket  
e-mail: [tine.rijvers@rlh.be](mailto:tine.rijvers@rlh.be)

An Digneffe  
Coördinator Natuur  
e-mail: [an.digneffe@rlh.be](mailto:an.digneffe@rlh.be)

Martijn Erkens  
Bedrijfsplanner VLM voor RLH  
Koningin Astridlaan 10, 3500 Hasselt  
tel.: 011 29 87 55  
e-mail: [martijn.erkens@vlm.be](mailto:martijn.erkens@vlm.be)

#### ***Gemeente Diepenbeek***

Dorpsstraat 14, 3590 Diepenbeek  
tel.: 011 35 02 00  
e-mail: [info@diepenbeek.be](mailto:info@diepenbeek.be)  
website: [www.diepenbeek.be](http://www.diepenbeek.be)

#### ***Natuurpunt Diepenbeek***

Houbrichtsstraat 2, 3590 Diepenbeek  
tel.: 011 35 15 83  
e-mail: [jos.ramaekers@compagnet.be](mailto:jos.ramaekers@compagnet.be)

#### ***Hyla-werkgroep Natuurpunt***

Otterdreef 7, 2980 Halle-Zoersel  
e-mail: [info@hylawerkgroep.be](mailto:info@hylawerkgroep.be)

#### ***Vlaamse Landmaatschappij***

Stijn Hermans  
Landinrichtingsproject Stiemerbeekvallei  
Koningin Astridlaan 10, 3500 Hasselt  
tel.: 011 29 87 77  
e-mail: [stijn.hermans@vlm.be](mailto:stijn.hermans@vlm.be)

#### ***Bekkensecretariaat Demerbekken***

Jan Van Velk  
Bekkencoördinator Demer  
Waaistraat 1, 3000 Leuven  
tel.: 016 21 12 46  
e-mail: [jan.vanvelk@lin.vlaanderen.be](mailto:jan.vanvelk@lin.vlaanderen.be)

#### ***Provinciaal Natuurcentrum***

Het Groene Huis  
Domein Bokrijk, 3600 Genk  
tel.: 011 26 54 50  
e-mail: [pnc@limburg.be](mailto:pnc@limburg.be)

Peter Baert  
Projectcoördinator GALS-project  
tel.: 011 26 54 88  
e-mail: [pbaert@limburg.be](mailto:pbaert@limburg.be)

Luc Crevecoeur  
LIKONA-coördinator  
tel.: 011 26 54 62  
e-mail: [lcrevecoeur@limburg.be](mailto:lcrevecoeur@limburg.be)

Johan Lambrix  
MOS-coördinator  
tel.: 011 26 54 59  
e-mail: [jlambrix@limburg.be](mailto:jlambrix@limburg.be)

#### ***Regionaal Landschap Lage Kempen***

Grote Baan 176, 3530 Houthalen-Helchteren  
tel.: 011 78 52 59  
e-mail: [info@rlk.be](mailto:info@rlk.be)  
website: [www.rlk.be](http://www.rlk.be)

#### ***Regionaal Landschap Kempen en Maasland***

Winterslagstraat 87, 3600 Genk  
tel.: 089 32 28 10  
e-mail: [info@rlkm.be](mailto:info@rlkm.be)  
website: [www.rlkm.be](http://www.rlkm.be)



#### **Bijlage 4: basistekst communicatie**

Limburgse soorten ... een voorbeeldproject voor natuur in Europa!

Limburg is het meest bekend om haar "groene" imago. Niet onterecht. Meer dan veertig procent van de Vlaamse natuur komt immers nog in Limburg voor. Wat velen niet weten is dat heel wat zeldzame en bedreigde plant- en diersoorten dit groene Limburg als hun thuishaven kozen ... hopen op van hieruit te kunnen groeien.

De Limburgse situatie is heel erg vergelijkbaar met wat er op wereldvlak gebeurt: steeds meer plant- en diersoorten hebben een steeds kleinere oppervlakte om te leven. Nochtans levert deze biodiversiteit (geheel van planten en dieren en hun leefgebieden) al miljoenen jaren de mensen heel wat op: gezond voedsel, drinkbaar water, veilige thuishaven, bestrijding van ziektes, enz. Vandaar dat de Europese regeringsleiders het initiatief namen om de achteruitgang van de biodiversiteit te stoppen: het project kreeg de naam "Countdown 2010" en beoogt de achteruitgang van de biodiversiteit tegen te gaan tegen 2010. Iedereen wordt gevraagd om hieraan mee te werken... Hiervoor moet je in Limburg zijn natuurlijk! Al heel wat jaren wordt er pionierswerk geleverd door mensen met een hart voor natuur en nu is dat niet anders!

Om deze zeldzame en bedreigde soorten nieuwe kansen te geven nam het provinciebestuur van Limburg in samenwerking met de Limburgse regionale landschappen het initiatief om te starten met een uniek voorbeeldproject voor Europa: het project "Limburgse soorten".

Eén van de doelstellingen van het project Limburgse soorten is dat gemeentebesturen een zeldzame of bedreigde Limburgse soort "adopter" om er zorg voor te dragen, ... een soort van foster-parents-plan voor onze planten en dieren, zeg maar.

Het project Limburgse soorten wordt gefinancierd door de provincie Limburg met steun van Europa (Europees Fonds voor Regionale Ontwikkeling, EFRO). 5 mensen zetten de komende jaren hun beste beentje voor om dit project samen met alle partners tot een succes te brengen.

En de resultaten blijven niet uit: "alle vierenvestig Limburgse gemeenten" adopteerden reeds een Limburgse soort! Soorten zoals bv. de boomkikker, de modderkruiper, de nachtzwaluw, de das, enz. mogen allen stilletjes hopen op een betere toekomst. Dit is echt een opsteker!

Volgende stap is samen met de gemeentebesturen voor al deze soorten een actieplan op te stellen en samen met alle organisaties en mensen met een hart voor natuur stappen te zetten voor een aangename leefomgeving en een duurzame toekomst voor ons en de komende generaties!

Limburgse soorten, een voorbeeld voor Europa!





## Bijlage 5a: invulformulier status leefgebied

Poelnummer	Datum	Bevat water	Verland	Vegetatie rond de poel
333002		S / F	S / F	S / F
333003		S / F	S / F	S / F
333004		S / F	S / F	S / F
333009		S / F	S / F	S / F
333010		S / F	S / F	S / F
333021		S / F	S / F	S / F
333033		S / F	S / F	S / F
333037		S / F	S / F	S / F
333038		S / F	S / F	S / F
333040		S / F	S / F	S / F
333042		S / F	S / F	S / F
333046		S / F	S / F	S / F
333052		S / F	S / F	S / F
333104		S / F	S / F	S / F
333115		S / F	S / F	S / F
333116		S / F	S / F	S / F
333117		S / F	S / F	S / F
333118		S / F	S / F	S / F
333119		S / F	S / F	S / F
333211		S / F	S / F	S / F
334004		S / F	S / F	S / F
334009		S / F	S / F	S / F
334012		S / F	S / F	S / F
334013		S / F	S / F	S / F
334030		S / F	S / F	S / F
334031		S / F	S / F	S / F
334032		S / F	S / F	S / F
334033		S / F	S / F	S / F
334034		S / F	S / F	S / F
334040		S / F	S / F	S / F
334041		S / F	S / F	S / F
334042		S / F	S / F	S / F
334043		S / F	S / F	S / F
334044		S / F	S / F	S / F
334052		S / F	S / F	S / F
334071		S / F	S / F	S / F
334092		S / F	S / F	S / F
334094		S / F	S / F	S / F
334102		S / F	S / F	S / F
334109		S / F	S / F	S / F
334209		S / F	S / F	S / F
334210		S / F	S / F	S / F
337039		S / F	S / F	S / F
337040		S / F	S / F	S / F
337046		S / F	S / F	S / F
337047		S / F	S / F	S / F
338041		S / F	S / F	S / F
338042		S / F	S / F	S / F
338044		S / F	S / F	S / F

S = schepnet; F = fuik.



## Bijlage 5b: invulformulier inventarisatie soort

Poelnummer	Datum	Methoden	Larven	Juvenielen	Mannetjes	Vrouwtjes
333002		S / F				
333003		S / F				
333004		S / F				
333009		S / F				
333010		S / F				
333021		S / F				
333033		S / F				
333037		S / F				
333038		S / F				
333040		S / F				
333042		S / F				
333046		S / F				
333052		S / F				
333104		S / F				
333115		S / F				
333116		S / F				
333117		S / F				
333118		S / F				
333119		S / F				
333211		S / F				
334004		S / F				
334009		S / F				
334012		S / F				
334013		S / F				
334030		S / F				
334031		S / F				
334032		S / F				
334033		S / F				
334034		S / F				
334040		S / F				
334041		S / F				
334042		S / F				
334043		S / F				
334044		S / F				
334052		S / F				
334071		S / F				
334092		S / F				
334094		S / F				
334102		S / F				
334109		S / F				
334209		S / F				
334210		S / F				
337039		S / F				
337040		S / F				
337046		S / F				
337047		S / F				
338041		S / F				
338042		S / F				
338044		S / F				

S = schepnet; F= fuik.

## GEMEENTEN ADOPTEREN LIMBURGSE SOORTEN

Een initiatief van de provincie Limburg en de Limburgse regionale landschappen.  
Project met de financiële steun van het Europese Fonds voor Regionale Ontwikkeling. Doelstelling-2-programma Limburg 2000-2006  
(projectnummer: 2.2.11/D2/1056)

### PROJECTBUREAU

Joke Rymen (promotor), Els Peusens (promotor), Joep Fourneau (promotor), Esengul Gölpek (administratieve medewerkster), Peter Baert (coördinator).

### DAGELIJKS BESTUUR

Frank Smeets (gedeputeerde), Frank Vranken (kabinetsmedewerker), Johan Van den Broek (directeur MINA), Jan Stevens (diensthoofd PNC), Marcel Kerff (directeur Regionaal Landschap Haspengouw & Voeren), Ilse Ideler (directeur Regionaal Landschap Lage Kempen), Ignace Schops (directeur Regionaal Landschap Kempen & Maasland), Luc Crèvecoeur (coördinator LIKONA), Niki Saenen (deskundige MINA), Peter Baert (coördinator GALS-project).

### STUURGROEP

Raad van bestuur Regionaal Landschap Haspengouw & Voeren, Raad van bestuur Regionaal Landschap Lage Kempen, Raad van bestuur Regionaal Landschap Kempen & Maasland. Dagelijks bestuur GALS-project.

### BEGELEIDINGSCOMITÉ

Het dagelijks bestuur GALS-project, Tom Artois (Universiteit Hasselt), Dirk Bauwens (INBO), Geert Beckers (Agentschap voor Natuur en Bos), Bert Berten (INBO + plantenwerkgroep, LIKONA), David Beyen (Limburgs Landschap vzw), Peter Engelen (voorzitter herpetologische werkgroep LIKONA), Jos Eykens (voorzitter vissenwerkgroep LIKONA), Jan Gabriëls (voorzitter vogelwerkgroep LIKONA), Dries Gorissen (Agentschap voor Natuur en Bos), Thomas Lemmens (Wageningen Universiteit), Benny Mathijs (Agentschap voor Natuur en Bos), Roger Nijssen (dassenwerkgroep LIKONA), Paula Ulenaers (Vlaamse Landmaatschappij), Tom Verschraegen (Agentschap voor Natuur en Bos), Nico Verwimp (Agentschap voor Natuur en Bos).



## COLOFON

De deputatie van de Provincieraad van Limburg,  
Steve Stevaert, gouverneur-voorzitter,  
Marc Vandeput, Sylvain Sleyper,  
Gilbert Van Baelen, Frank Smeets, Hilde Claes,  
Erika Thijs, gedeputeerden en Valère Cornelis,  
wnd. provinciegriffier.

*In samenwerking met:*

Het Regionaal Landschap Haspengouw en  
Voeren vzw en de gemeente Diepenbeek.

### REDACTIE

Joke Rymen

### EINDREDACTIE

Peter Baert

### TEKSTVERBETERING

Dirk Bauwens, Peter Engelen, Bertie Vanderlee,  
RLH-team, Jan Stevens

### ADVIES

*Acties:* Chris Dictus, Peter Engelen,  
George Habex, Stijn Hermans, Iwan Lewylle,  
Jos Ramaeckers, Stefan Versweyveld,

André Witvrouw

*Communicatie:* Lieve Houtmeyers, Hugo Leroux,  
RLH-team

*Monitoring:* Peter Engelen, André Witvrouw

*Draagvlak:* Thomas Lemmens

### FOTO'S

Marcel Bex, Joep Fournneau

### ORTHOFOTO'S

Middenschalg, kleur, provincie Limburg: VLM/  
OC en provincie Limburg, opname 2003 (AGIV)

### BEELDBEWERKING EN LAY-OUT

Esengul Gölpek, Peter Baert

### LOGO

Blikvoer

### VERANTWOORDELIJKE UITGEVER

Jan Stevens, Provinciaal Natuurcentrum,  
Het Groene Huis, Domein Bokrijk, 3600 Genk

D/2007/5857/38

## Gemeenten adopteren Limburgse soorten

Een initiatief van de Provincie Limburg en de Limburgse Regionale Landschappen  
Project met de financiële steun van het Europees Fonds voor Regionale Ontwikkeling (EFRO)