

Actieplan Overpelt



Groentje



Actieplan Overpelt



Groentje

ACTIEPLAN GROENTJE

Gemeente Overpelt



Gemeenten adopteren Limburgse soorten

Een initiatief van de provincie Limburg en de Limburgse regionale landschappen
Project met de financiële steun van het Europees Fonds voor Regionale Ontwikkeling (EFRO)



GEMEENTEN ADOPTEREN LIMBURGSE SOORTEN

Actieplan groentje

OVERPELT

SAMENVATTING

Samenvatting

Limburgse soorten ... een voorbeeldproject voor natuur in Europa

Limburg is bekend om haar "groene" imago. Niet onterecht. Meer dan veertig procent van de oppervlakte Vlaamse natuur ligt in Limburg. Meer dan negentig procent van de in Vlaanderen aanwezige dieren en planten, vind je ook in Limburg. Meer nog: heel wat zeldzame en bedreigde plant- en diersoorten komen uitsluitend in Limburg voor. En deze biodiversiteit is heel belangrijk. Wereldwijd levert ze de mensen heel wat op: een goede leefomgeving, gezond voedsel, drinkbaar water, een veilige thuishaven, controle en bestrijding van ziektes, enz.

Deze natuurlijke rijkdom verdwijnt, niet alleen in ver afgelegen regenwouden, maar ook bij ons. Beleidsmakers realiseerden zich dan ook dat er nood was aan concrete acties om deze achteruitgang te stoppen. Dit mondde uit in het "**Countdown 2010-initiatief**", een Europese oproep om de handen in elkaar te slaan om het verlies aan biodiversiteit te stoppen. Iedereen wordt gevraagd om hieraan mee te werken. Al heel wat jaren wordt er in de provincie Limburg pionierswerk geleverd door mensen met een hart voor natuur en die traditie zetten we voort.

Om zeldzame en bedreigde soorten nieuwe kansen te geven sloegen het provinciebestuur van Limburg en de Limburgse regionale landschappen de handen in elkaar en lanceerden ze met de financiële steun van het Europees Fonds voor Regionale Ontwikkeling (EFRO) een uniek project: "Gemeenten adopteren Limburgse soorten".

Alle vierenvestig Limburgse gemeenten adopteerden elk een typisch Limburgse soort. Voor deze soort gaan ze de komende jaren extra zorg dragen. Het voorliggende gemeentelijk actieplan, dat het projectbureau samen met de gemeente geschreven heeft, is hiervan de start. Terreinacties zijn de spil waarrond alles draait, maar het project gaat verder. Ook communicatie, sensibilisatie en educatie krijgen hun plaats. Bij al deze activiteiten worden zoveel mogelijk mensen binnen de gemeente betrokken.

Zo wordt de bescherming van de typische soort een zaak van iedereen.

Overpelt adopteert het groentje

Met het groentje heeft Overpelt een typische soort van de streek in en rond de gemeente geadopteerd. Het groentje is namelijk een vlindertje van beschutte hoekjes op de overgangen van bos naar natte heide. Historisch gezien zijn zowel heide als bos veel voorkomende landschappen in de streek rond Overpelt. Grote heidevlaktes hadden vroeger een erg belangrijke functie in het landbouwsysteem (potstalcultuur, schapenkuddes, enz.) en naaldbossen werden aangeplant in de periode dat er grote behoefte was aan mijnhout. Beide landschapstypes zijn dan ook nog op een aantal plaatsen aanwezig in de gemeente en het groentje is een soort die net op deze overgang leeft. Daarom is het groentje een mooie mascotte voor het behoud van het typische historische landschap van de streek. Bovendien is de link met de imkervereniging van Overpelt erg sterk. Eén van de voornaamste voedselplanten van het groentje is sporkenhout, wat eveneens voor bijen een erg belangrijke nectarplant is. Voor het voortbestaan van de imkerij zijn onder andere deze struiken van belang.

In Overpelt komen nog kleine populaties van het groentje voor op een drietal locaties. Voor het behoud van de soort op lange termijn is het nodig dat deze populaties uitbreiden en liefst met elkaar verbonden worden. De voorgestelde acties in dit actieplan zullen dan ook vooral daar op focussen.

Overpelt heeft samen met de gemeenten Lommel en Hechtel-Eksel een gezamenlijk bosbeheerplan opgemaakt. Deze plannen bepalen het beheer van de openbare bossen voor de komende decennia. Beheer van bosranden, (geleidelijke) overgangen naar open plekken en het behoud of creëren van plekken heide zijn voor het groentje belangrijke elementen uit dit bosbeheerplan. De soort kan dan ook erg goed gekoppeld worden aan een aantal acties die de komende jaren in het kader van dit plan uitgevoerd zullen worden. Ook de beide andere gemeenten van het gezamenlijk bosbeheerplan hebben een soort geadopteerd die te koppelen is aan het bosbeheerplan: Hechtel-Eksel de nachtzwaluw en Lommel de boomleeuwerik. Samen kunnen deze drie soorten de mascottes worden van de bossen van de Lage Kempen.

Bij het verbinden van de bestaande populaties groentje kan het Napoleonstrand een belangrijke rol spelen. Dit terrein is in eigendom van de gemeente en werd recent gesaneerd. Het is gelegen tussen twee bestaande populaties en kan bijgevolg een belangrijke verbindingfunctie vervullen. Door bij de inrichting (aanplanting) van het terrein rekening te houden met de vereisten voor vlinders en in het bijzonder het groentje, kan deze functie gerealiseerd worden. Plantensoortkeuze, creëren van windluwe hoekjes, geleidelijke bosranden enz. zijn voorbeelden van nuttige maatregelen.

Het groentje kan eveneens een erg interessante rol spelen in de communicatie rond het typische landschap in en rond Overpelt. Als typische soort van heide- en bosranden kan het groentje het verhaal vertellen van het historische landschap, het dagdagelijkse leven op en rond de heide, het aanplanten van naaldbossen voor mijnhout, enz. Dit kan via infoborden, informatie op wandelkaarten, educatieve tentoonstellingen, educatieve pakketten voor scholen, posters, informatie op websites, enz.

Het groentje wordt in de gemeente ook een mascotte voor heel wat andere vlindersoorten die hoe langer hoe zeldzamer worden. Heel wat 'algemene' tuinvlinders gaan de laatste jaren dramatisch achteruit. Tuinen kunnen echter mits een aantal aandachtspunten opnieuw interessante plekjes worden voor vlinders. Informatie geven over wat mensen zelf kunnen doen voor dagvlinders in hun tuin, een gemeentelijke demotuin rond vlindervriendelijke maatregelen, de nationale tuinvlindertelling van Natuurpunt, enz. zijn voorbeelden van sensibiliserende acties. Het groentje kan hier weerom als mascotte op de voorgrond treden.

Tot slot is het monitoren van het groentje en de inspanningen in de gemeente een belangrijk aandachtspunt. We willen in 2010 immers weten of de doelstelling (de achteruitgang van het groentje in de gemeente stopzetten) gehaald wordt. Daarom is een goed uitgewerkte en georganiseerde telmethode nodig. Ook de inspanningen die in de gemeente geleverd worden ter bescherming van de soort worden nauwkeurig bijgehouden zodat de maatregelen geëvalueerd en waar nodig bijgestuurd kunnen worden.

INHOUDSTAFEL

Samenvatting.....	7
Gebruikte afkortingen	11
1 Algemene inleiding	15
1.1 Kader	15
1.2 Het probleem	15
1.3 Het internationale antwoord: "Het verdrag inzake het behoud van de biodiversiteit"	16
1.4 Europese verdragen en initiatieven	18
1.5 België en Vlaanderen	19
1.6 Limburg.....	20
1.7 Limburgse soorten	21
1.8 Het project	21
2 Groentje.....	27
2.1 Motivatie voor de soortkeuze	27
2.2 Beschrijving van de soort.....	27
3 Toestand in de gemeente	33
3.1 Situering van de gemeente	33
3.2 Groentje.....	34
4 Concrete doelstellingen	41
4.1 Acties.....	41
4.2 Communicatie/sensibilisatie/educatie	41
4.3 Monitoring.....	41
5 Acties.....	45
5.1 Beschrijving ideaal leefgebied	45
5.2 Terreinacties per gebied.....	47
5.3 Administratieve acties.....	53
6 Communicatie.....	57
6.1 Provinciale communicatie	57
6.2 Regionale communicatie	61
6.3 Gemeentelijke communicatie.....	64
7 Monitoring en beheersevaluatie.....	75
7.1 Inventariseren van de inspanningen	75
7.2 Monitoring van de soort	76
7.3 Taakverdeling	79
8 Verdere acties	85
Literatuurlijst	89
Bijlagen.....	93
Bijlage 1: gemeentelijke soortentabel van de gemeente Overpelt	93
Bijlage 2: overzicht van de soorten die in de verschillende Limburgse gemeenten geadopteerd werden	95
Bijlage 3: lijst met contactpersonen	97
Bijlage 4: basistekst communicatie.....	99

Gebruikte afkortingen

ANB	Agentschap voor Natuur en Bos
ARO	Agentschap Ruimtelijke Ordening en Onroerend Erfgoed
BO	Beheersovereenkomst
BS	Belgisch Staatsblad
CITES	Convention on the international trade of endangered species of fauna en flora
EFRO	Europees Fonds voor Regionale Ontwikkeling
EU	Europese Gemeenschap
GALS	Gemeenten Adopteren Limburgse Soorten
GLE	Grote Landschappelijke Eenheid
GST	Gemeentelijke soortentabel
INBO	Instituut voor Natuur- en Bosonderzoek
IUCN	International Union for the Conservation of Nature
KB	Koninklijk Besluit
KBS	Koning Boudewijn Stichting
KHK	Katholieke Hogeschool Kempen
KHLim	Katholieke Hogeschool Limburg
KLE	Kleine Landschapselement
KMO	Kleine en Middelgrote Ondernemingen
LIKONA	Limburgse Koepel Natuur
LIM	Limburgse Intercommunale voor milieubeheer
LISRO	Limburgs Steunpunt voor Rurale Ontwikkeling
MBP	Milieubeleidsplan
MKZ	Mond en klauwzeer
MOS	Milieuzorg Op School
NME	Natuur- en Milieueducatie
PDPO	Project voor Duurzame Plattelands Ontwikkeling
PHL	Provinciale Hogeschool Limburg
PNC	Provinciaal Natuurcentrum
PVL	Proef- en Vormingscentrum voor de Landbouw
RLH	Regionaal Landschap Haspengouw en Voeren, vzw
RLKM	Regionaal Landschap Kempen en Maasland vzw
RLLK	Regionaal Landschap Lage Kempen vzw
Cel NTMB	Cel NatuurTechnische MilieuBouw
VEN	Vlaams Ecologisch Netwerk
VLM	Vlaamse Landmaatschappij
WBE	Wildbeheereenheid
WHC	World Cultural and Natural Heritage
XIOS Hogeschool	eXpertisecentrum voor Industrie, Onderwijs en Samenleving

GEMEENTEN ADOPTEREN LIMBURGSE SOORTEN

Actieplan groentje

OVERPELT

1 Algemene inleiding

1 Algemene inleiding

1.1 Kader

De provincie Limburg kan een mooi biodiversiteitrapport voorleggen. De provincie is immers de hoedster van heel wat bijzondere soorten die vaak opvallend minder in de andere Vlaamse provincies voorkomen. Echte **Limburgse soorten** dus die we samen met hun leefgebied willen behouden en waar mogelijk versterken.

Het provinciebestuur en de regionale landschappen sloegen dan ook de handen in elkaar en lanceerden - met de financiële steun van het Europees Fonds voor Regionale Ontwikkeling (EFRO) - eind 2005 het project "Gemeenten Adopteren Limburgse Soorten (GALS)".

Een wel heel bijzonder project waarbij we een sterk merk (de Limburgse soorten) via een eenvoudig concept ("adoptie") in de kijker zetten. Elke gemeente in Limburg werd gevraagd een voor haar streek typische plant- of diersoort te adopteren, een soort die bijna uitsluitend in die gemeente voorkomt of die de ambassadeur is voor het typische landschap van de gemeente. Soorten die het karakter van de gemeente onderlijnen en waarvoor de gemeente een bijzondere inspanning wil doen. Een schot in de roos zoals bleek, want in juni 2006 had elk van de vierenzeventig Limburgse gemeenten "haar" soort geadopteerd.

Gemeenten willen zich inzetten voor hun natuur. Ze willen dat ook liefst samen met andere mensen doen. Het actieplan, dat je nu in handen hebt, is dan ook het resultaat van heel wat overleg met de gemeenten, natuurbeheerders, boeren, industriëlen, onderwijzers, jagers, jongeren, de regionale landschappen, de provincie en het Vlaamse gewest. Al deze mensen werkten samen met ons een aantal concrete acties uit die de geadopteerde soort ten goede komt. Ook die benadering is uniek. Samenwerken werkt!

Natuurbehoud betekent niet enkel dat je de mensen met elkaar in contact brengt, het betekent ook dat je ze terug in contact brengt met de natuur. Dat is belangrijk want we vergeten vaak dat wij nog altijd een deel van die natuur zijn. Net als andere soorten hebben we de natuur nodig om te overleven. Wij beïnvloeden onze omgeving net zoals andere soorten, maar dat hoeft niet altijd een probleem te zijn.

Eigenlijk is dit plan dus een handleiding waarmee je zelf aan de slag kan. Wat kan jij als gemeente, of als inwoner doen voor je Limburgse soort? Geen grote woorden, maar daden. Of toch nog één groot woord: "Countdown 2010", een Europese oproep aan iedereen om de handen in elkaar te slaan om de achteruitgang van planten en dieren te helpen stoppen.

1.2 Het probleem

Dat soorten verdwijnen is normaal. Dat zeer veel soorten in korte tijd verdwijnen is niet normaal. Dat is nochtans wat er op dit moment gebeurt. Wetenschappers spreken zelfs van een "zesde extinctiegolf". Wereldwijd wordt ongeveer twintig procent van de gewervelde, vijftig procent van de ongewervelde dieren en zeventig procent van de planten bedreigd.

Het probleem stelt zich ook in Vlaanderen. Ongeveer zeven procent van de Vlaamse soorten is in minder dan vijftig jaar tijd verdwenen. Dertig procent wordt als 'kwetsbaar' of 'met uitsterven bedreigd' geklasseerd (Peeters, 2003, 2004). De Bruyn et al. (2003) spreken zelfs van dertig tot vijftig procent bedreigde soorten.

In Limburg gaat het weliswaar iets beter met de natuur, maar ook hier verdwijnen soorten. Denken we maar aan de vuursalamander, de ortolaan, het korhoen of de herfstschroeforchis. De achteruitgang van de veldleeuwerik of grauwe gors is alarmerend en soorten zoals de knoflookpad, de hamster en de rosse sprinkhaan zijn met uitsterven bedreigd.

De belangrijkste oorzaken van deze achteruitgang zijn gekend. Vernieling van leefgebied en versnippering, als gevolg van onze bouwwoede (huizen, industrie, infrastructuur, ontginning gronden voor landbouw), vervuiling, een ongewenst maar vaak aanwezig bijproduct van onze welvaartmaatschappij, verzuring en klimaatwijziging door de uitstoot van gassen uit o.a. huisverwarming, auto's en industrie bedreigen onze natuur. Ook overexploitatie van natuurlijke hulpbronnen en (ongewilde) introductie van invasieve soorten kunnen onze fauna en flora bedreigen. We kunnen het tij nochtans keren en daar zijn geen onmenselijke inspanningen voor nodig.

1.3 Het internationale antwoord: "Het verdrag inzake het behoud van de biodiversiteit"

Vanaf de jaren zeventig zagen heel wat internationale verdragen het daglicht. Die verdragen zijn de basis van ons natuurbehoud. Ze plaatsten natuurbehoud stevig op de politieke agenda. Landen die dergelijke verdragen ondertekenen, verplichten zich er immers toe de gemaakte afspraken in hun eigen nationale wetgeving te verankeren. In tabel 1.1 geven we een overzicht van de belangrijkste internationale verdragen die met het behoud van soorten en/of hun leefgebieden te maken hebben.

Jaar	Document	Doel
1971	RAMSAR verdrag	Het behoud van waterrijke gebieden (www.ramsar.org)
1972	Convention Concerning the Protection of the World Cultural and Natural Heritage (WHC)	Beschermen en bewaren voor de komende generaties van natuurlijke en culturele rijkdommen van wereldbelang (http://whc.unesco.org/world_he.htm)
1973	Convention on the international trade of endangered species of fauna en flora (CITES)	Bepalen van de voorwaarden waaronder bepaalde bedreigde planten en dieren (niet) verhandeld mogen worden (www.cites.org/)
1980	The world conservation strategy	Behoud van essentiële ecologische processen, genetische diversiteit en aanzet tot duurzaam gebruik
1987	Het Brundtland Rapport ("Our common future")	Behoud via duurzaam gebruik. Ontwikkeling en natuurbehoud zijn onlosmakelijk met elkaar verbonden (vb. armoede is de grootste oorzaak van verlies aan biodiversiteit)
1992	Het verdrag inzake het behoud van de biodiversiteit	Behoud van de biodiversiteit (www.biodiv.org)

Tabel 1.1 De belangrijkste verdragen die voor het behoud van de biodiversiteit belangrijk zijn.

Het belangrijkste internationale verdrag voor het natuurbehoud is ongetwijfeld "Het verdrag inzake het behoud van de biodiversiteit" dat één van de uitkomsten was van de "UN Conference on Environment and Development" georganiseerd in Rio in 1992. In dit verdrag staan twee begrippen centraal: "behoud van de biodiversiteit" en "duurzaam gebruik".

Biodiversiteit

Het woord biodiversiteit rolt niet eenvoudig van de tong. In "Het verdrag inzake het behoud van de biologische diversiteit" wordt het als volgt gedefinieerd (Art. 2):

de **variabiliteit** onder levende organismen van allerlei herkomst, met inbegrip van, onder andere, terrestrische, mariene en andere aquatische ecosystemen en de ecologische complexen waarvan zij deel uitmaken, dit omvat mede de **diversiteit tussen soorten, binnen soorten en van ecosystemen**.

Variatie dus: tussen soorten (a), binnen soorten (b) en van ecosystemen (c).

- a. Hoe meer planten- en diersoorten je in een gebied aantreft, hoe hoger de biodiversiteit. Maar er is meer.
- b. Hoewel we allemaal tot dezelfde soort behoren, lijken we zelden als twee druppels water op elkaar. We zijn geen identieke kopieën, omdat we verschillend erfelijk materiaal hebben. Hoe meer van die erfelijke varianten je in een groep planten, dieren of mensen hebt, hoe hoger de biodiversiteit.
- c. Planten en dieren (biotische factoren), bodem, water, lucht (abiotische kenmerken) en de wisselwerking tussen al die componenten vormen samen ecosystemen. Het geheel is echter veel meer dan de som van de delen. Planten en dieren passen het milieu immers aan hun noden aan. Denk aan bevers die met hun dammen compleet nieuwe ecosystemen creëren. De omgeving beïnvloedt op haar beurt de planten en dieren. Een dikke pels in koude streken, een lange snavel of tong om stuifmeel uit bloemkelken te zuigen, we kennen allemaal wel voorbeeldjes. Hoe complexer het systeem, of hoe meer systemen je in een bepaald gebied aantreft, hoe hoger de biodiversiteit.

Biodiversiteit behouden is belangrijk en niet enkel omdat planten en dieren mooi zijn. De effecten van bepaalde (milieu)risico's worden door de natuur getemperd. Zo worden kwetsbare kusten beschermd door begroeide duinengordels, voorkomen meanders overstromingen in woongebieden en spelen planten een belangrijke rol in het voorkomen van erosie. De ecosystemen regelen processen die het leven op aarde mogelijk maken. Ze zorgen voor zuiver water, zetten zonne-energie om in biomassa (= plantenmateriaal). Ze regelen de luchtkwaliteit en het klimaat. Ze verbeteren de bodemvruchtbaarheid en regelen de recyclage van nutriënten. Planten, dieren maar ook eencelligen liggen aan de basis van talrijke industriële processen en leveren ons voedsel, brandstof, vezels en geneesmiddelen. Maar een hoge biodiversiteit heeft ook een eigen schoonheid. Een gebied met veel soorten, enkele zeer zeldzame soorten of een bijzonder ecosysteem heeft voor heel wat mensen een bijzondere aantrekkingskracht. Recreatie en toerisme spelen hier trouwens vaak op in.

Je kan je natuurlijk afvragen of het verdwijnen van een bepaalde plant, een bepaald dier of een bepaalde genetische variant een groot probleem is. Die vraag kunnen we niet met een eenvoudig ja of nee beantwoorden. Het blijft namelijk koffiedik kijken hoe de dingen er binnen honderd, duizend of een miljoen jaar zullen uitzien. Wat we wel zeker weten is dat de dingen veranderen.

Het klimaat verandert in de loop der tijden. Er verschijnen nieuwe ziektes (MKZ, vogelgriep, blauwtong) of er doen zich catastrofes voor (overstromingen, vulkaanuitbarstingen, milieurampen). Daardoor verdwijnen soorten uit een gebied en komt er plaats vrij die andere soorten kunnen innemen. Op zich is daar niets mis mee ... zolang het aantal soorten en ecosystemen groot genoeg blijft. De veranderingen zijn immers niet altijd voorspelbaar. We weten dus ook niet welke soort of variant op een bepaald moment het gepaste antwoord op die **onvoorziene veranderingen** zal bieden! Een groot aantal varianten in de natuur verhoogt echter de kans dat we het juiste antwoord in huis hebben. Landbouwers zijn vertrouwd met dit probleem. Nieuwe ziektes of klimaatsomstandigheden vereisen resistente/aangepaste varianten.

Biodiversiteit behouden is dus investeren in de (onze!) toekomst. Biodiversiteit behouden betekent vooral dat we verstandig met onze natuurlijke hulpbronnen moeten omspringen. Duurzaam dus.

Duurzaam gebruik

In het Verdrag inzake het behoud van de biodiversiteit (1992) wordt **duurzaam gebruik** als volgt gedefinieerd.

Het gebruik van bestanddelen van de biologische diversiteit op een wijze en in een tempo die niet leiden tot achteruitgang van de biologische diversiteit op de lange termijn, aldus in stand houdend het vermogen daarvan om te voorzien in de behoeften en te beantwoorden aan de verwachtingen van huidige en toekomstige generaties.

Net als andere soorten hebben mensen behoeften. Wij verwachten een kwaliteitsvol en waardig leven te leiden. Bovendien hebben ook de volgende generaties – onze kinderen, kleinkinderen, achterkleinkinderen - recht op een dergelijk leven. Dit kan enkel als we de draagkracht – de grens van wat de natuur aan kan - respecteren. Natuur vernieuwt zich weliswaar, maar daar is tijd en plaats voor nodig.

Bij het zoeken naar een duurzame oplossing, houd je rekening met zowel **ecologische**, **economische** als **socio-culturele** aspecten. Die drie aspecten zijn **geen tegengestelden**. Ze beïnvloeden elkaar en ze kunnen met elkaar in conflict komen. Een duurzame oplossing is echter zowel ecologisch, als economisch, als socio-cultureel in orde. Een beheersmaatregel is enkel duurzaam als hij betaalbaar is. Als de mondige burger besluit dat een kippenei slechts zoveel gram dioxine mag bevatten, dan zal de bedrijfsleider zich hierbij moeten neerleggen. Een mooi park in de buurt van je bedrijf kan de productiviteit van je werknemers verbeteren, maar dan moet je wel de nodige ruimte voorzien. En zo kunnen we nog heel wat voorbeelden geven.

1.4 Europese verdragen en initiatieven

Op volgende weblink vind je een overzicht van alle Europese verdragen en richtlijnen die met het behoud van de biodiversiteit te maken hebben: <http://europa.eu/scadplus/leg/en/s15006.htm>.

De internationale verdragen werden in Europa vooral in de **vogelrichtlijn (1979)** en de **habitatrictlijn (1992)** verankerd. Deze richtlijnen vormen tevens het kader waarbinnen de voorzieningen van het **verdrag van Bern (1981)** worden toegepast. De habitat- en vogelrichtlijn verschaffen bovendien het kader voor de oprichting van een Europees ecologisch netwerk, **Natura 2000 (1992)**.

Het **verdrag van Bonn (1982)** of het “Verdrag inzake de bescherming van migrerende wilde diersoorten”, dat in 1998 aangepast werd, regelt de bescherming van migrerende dieren die minstens een deel van hun levenscyclus in Europa doorbrengen. Dit verdrag mondde uit in een aantal andere verdragen die de bescherming van specifieke soortgroepen regelt.

In 2001 te Gothenburg bleek echter dat er vooral nood was aan concrete doelstellingen. Dit mondde in 2002 uit in “Het 6de milieuactieprogramma van de Europese Gemeenschap (Milieu 2010: Onze toekomst, onze keuze)”. In 2004 werd de “2010 doelstelling” herbevestigd te Malahide en werd tevens in de schoot van het IUCN het “**Countdown 2010-initiatief**” opgestart (www.countdown2010.net). Dit is een Europese oproep aan iedereen om de handen in elkaar te slaan om de achteruitgang van planten en dieren te helpen stoppen. Geen ronkende verklaringen meer, maar concrete doelstellingen en acties. De provincie Limburg en de Limburgse regionale landschappen zijn allen partner van dit initiatief.

1.5 België en Vlaanderen

België ondertekende heel wat internationale en Europese verdragen. Dat verplicht België ertoe de inhoud van deze verdragen in nationale wetgeving om te zetten. België is evenwel een federale staat, waarbij een hele reeks bevoegdheden zijn toegewezen aan de gewesten. Dit is ondermeer het geval voor natuurbehoud. De gemaakte beloftes moeten dus in de Vlaamse decreten en besluiten verankerd worden.

De belangrijkste Vlaamse decreten zijn het **natuurdecreet** en het **bosdecreet**. Belangrijke initiatieven zijn het creëren van natuurreservaten (natuurdecreet), het creëren van een ecologisch netwerk (cf. VEN-afbakening, natuurdecreet), het stimuleren van duurzaam gebruik (criteria duurzaam bosbeheer) en de bescherming van een aantal diersoorten (via het KB van 22 september 1980) en plantensoorten (via het KB van 16 februari 1976). Er is echter nog heel wat werk aan de winkel, aangezien veel decreten nog niet volledig naar uitvoeringsbesluiten werden vertaald. Dit betekent dat op dit moment niet duidelijk is hoe ze toegepast moeten worden.

De aanpak die bij het opstellen van de Vlaamse decreten gebruikt werd, een zeer sterk gestuurde top-down benadering met een beperkt aantal belangengroepen, heeft niet altijd het gewenste resultaat opgeleverd. Onze milieu- en natuurwetgeving is zeer complex. Ze is bovendien over verschillende beleidsniveaus en beleidsdomeinen versnipperd. Een slechte zaak voor de natuur, want erg transparant kan je ze niet noemen. Het Vlaamse gewest kiest momenteel echter steeds vaker voor inspraakmodellen, waarbij een zo ruim mogelijke groep belanghebbenden (stakeholders) geraadpleegd wordt. Dat is alvast een stap in de goede richting.

In tabel 1.2 geven we een overzicht van hoe België zijn afspraken in nationale wetgeving heeft gegoten.

Verdrag	België/Vlaanderen
Verdrag inzake het behoud van de biodiversiteit	Decreet van 19 maart 1996 houdende goedkeuring van het Verdrag inzake biologische diversiteit en van de bijlagen I en II, gedaan te Rio de Janeiro op 5 juni 1992" (BS 24/5/96)
Overeenkomst inzake de internationale handel in bedreigde uitheemse dieren en planten (CITES)	Ondertekend door België in 1983, van toepassing in België sinds 1984.
RAMSAR	Ondertekend door België op 5 juni 1992
World heritage convention (WHC)	Ondertekend door België in 1996
Verdrag van Bern – ‘Verdrag inzake behoud van wilde dieren en planten en hun natuurlijk leefmilieu’	Wet van 20 april 1989 houdende goedkeuring van het verdrag inzake behoud van wilde dieren en planten en hun natuurlijke leefmilieu in Europa en van de Bijlagen, I, II, III en IV, opgemaakt te Bern op 19 september 1979 (BS 29/12/90, Bijlage I gewijzigd in BS 15/6/91)
Verdrag van Bonn – ‘Verdrag over de bescherming van migrerende wilde diersoorten’	Wet van 27 april 1990 houdende goedkeuring van het Verdrag inzake bescherming van trekkende wilde diersoorten en van de Bijlagen I en II, opgemaakt te Bonn op 23 juni 1979 (BS 29/12/90)
Habitatrichtlijn(1992)/Vogelrichtlijn (1979)/Natura2000/ Ramsar Conventie	Decreet van 19 juli 2002 houdende wijziging van het decreet van 21 oktober 1997 betreffende het natuurbehoud en het natuurlijk milieu, van het bosdecreet van 13 juni 1990, van het decreet van 16 april 1996 betreffende de landschapszorg, van het decreet van 21 december 1988 houdende oprichting van de Vlaamse Landmaatschappij, van de wet van 22 juli 1970 op de ruilverkaveling van landeigendommen uit kracht van wet zoals aangevuld door de wet van 11 augustus 1978 houdende bijzondere bepalingen eigen aan het Vlaamse gewest, van het decreet van 23 januari 1991 inzake de bescherming van het leefmilieu tegen de verontreiniging door meststoffen en van de wet betreffende de politie over het wegverkeer, gecoördineerd bij KB van 16 maart 1968 (BS 31/10/02)

Tabel 1.2 Overzicht van de wijze waarop de internationale verdragen in de Belgische of Vlaamse wetgeving verankerd werden.

1.6 Limburg

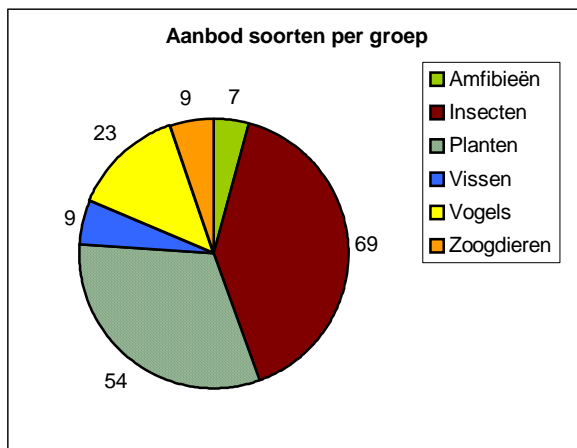
De provincie Limburg voert sinds 1991 een soortgericht natuurbeleid, vooral via de werking van de Limburgse Koepel voor Natuurstudie (LIKONA), die zich bezighoudt met het bestuderen van de Limburgse flora en fauna, het publiceren van de onderzoeksresultaten en het opzetten van opleidingen voor mensen die zich voor natuur interesseren. Al die kennis wil de provincie nu in praktijk omzetten. In haar "Milieubeleidsplan provincie Limburg 2004-2008" engageert de provincie zich in project 3 "Soortgericht Natuurbeleid" om de typisch Limburgse soorten te behouden en te versterken. Het GALS-project is een van de manieren waarop de provincie haar beloftes nakomt. Het bijzondere aan Limburg is dat een aantal van de nodige overlegplatforms hier al meer dan tien jaar bestaat.

De Limburgse regionale landschappen hebben in dit project ook een belangrijke rol te spelen. Ze hebben de nodige flexibiliteit en slagkracht om opdrachten snel uit te voeren en zijn een belangrijke schakel naar de gemeenten.

1.7 Limburgse soorten

In 2003 gaf de provincie Limburg het INBO (Instituut voor Natuur- en Bosonderzoek) de opdracht te onderzoeken welke soorten typisch zijn voor de provincie Limburg. Die selectie gebeurde op basis van gegevens die o.a. door de vrijwilligers van LIKONA verzameld werden.

Een 'typisch Limburgse soort' is een soort waarvan minstens 33% van de bezette Vlaamse IFBL- of UTM-hokken in Limburg liggen en die de status 'met uitsterven bedreigd', 'bedreigd' of 'kwetsbaar' heeft op een Vlaamse Rode Lijst (Colazzo & Bauwens, 2003). Soorten dus die voornamelijk of zelfs uitsluitend in de provincie Limburg gevonden worden. In totaal werden 171 soorten - verdeeld over zes groepen - als typisch voor Limburg geïdentificeerd.



Figuur 1.1 Verdeling van de Limburgse soorten over de verschillende groepen.

1.8 Het project

Doelstelling

De hoofddoelstelling van het GALS-project is het behouden en waar mogelijk versterken van de typisch Limburgse soorten. Dit project wil de nodige overlegstructuren opzetten om samen met alle betrokkenen in de gemeenten tot een goede taakverdeling te komen. De acties kunnen zo efficiënt aangepakt worden.

Onze partners zijn op de eerste plaats de gemeenten. Maar ook andere organisaties die met natuur bezig zijn (bijvoorbeeld terreinbeherende organisaties, VLM, Agentschap voor Natuur en Bos, cel NTMB) vragen we een handje toe te steken. We hebben eveneens de ambitie mensen uit andere beleidsdomeinen - zoals landbouw, industrie en KMO, ruimtelijke ordening, toerisme - bij het natuurbehoud te betrekken. Planten en dieren respecteren immers geen grenzen. Het projectbureau speelt hier een belangrijke rol als facilitator en moderator.

Via de adoptie van een soort willen we de betrokkenheid van de inwoners van de gemeente bij de bescherming van de soort, zijn/haar leefgebied en de natuur in zijn algemeenheid verhogen. Een dier of plant adopteren spreekt immers tot de verbeelding. We streven ernaar dat de inwoners van de gemeenten de soort als een deel van hun eigen streekidentiteit gaan beschouwen (cf. een "streekproduct"). Via het verhaal van deze soort geven we de Countdown 2010-doelstelling een concrete invulling. Het project laat zien dat een gemeente en de bevolking door kleine maatregelen wel degelijk een verschil kunnen maken voor de geadopteerde soort.

De acties zullen tevens aantonen dat mooie natuur inkomsten kan genereren voor de inwoners van de gemeente (via o.a. recreatie, educatie) en de kwaliteit van de leefomgeving zal verhogen. Dit laatste kan onrechtstreeks ook tot verhoogde inkomsten leiden (vb. via een stijging van de grondprijzen, een betere vermarktbaarheid van streekproducten, een verbetering van de gezondheid).

Dit alles moet uitmonden in een effectief soortgericht natuurbeleid dat door alle inwoners van de gemeente gedragen wordt.

In 2010 evalueren we of deze doelstellingen bereikt zijn. Dit project moet tot een toename van de geadopteerde soort en een grotere betrokkenheid van de bevolking leiden.

Werkingsstructuur

Het project wordt uitgevoerd door een projectbureau dat bestaat uit een projectcoördinator, een administratieve kracht en vier projectpromotoren. De vier projectpromotoren werken vanuit de regionale landschappen en vormen de schakel met de gemeenten. De coördinator en de administratieve medewerkster hebben hun werkplaats op het Provinciaal Natuurcentrum van de provincie. Het dagelijks bestuur – de gedeputeerde van leefmilieu, de directeurs van de regionale landschappen en het provinciaal natuurcentrum – controleert en keurt de handelingen van het projectbureau goed.

Daarnaast zijn er nog twee adviesgroepen.

- Het begeleidingscomité bestaat uit personen met technisch-wetenschappelijke deskundigheid. Dit zijn mensen van LIKONA, vertegenwoordigers van terreinbeherende organisaties, het Agentschap voor Natuur en Bos, de Vlaamse Landmaatschappij, vertegenwoordigers van het INBO en academici. Zij geven technisch-wetenschappelijk advies. Zo kreeg het begeleidingcomité de vraag voorgelegd of de soorten die door een bepaalde gemeente voor adoptie voorgesteld werden, ecologisch relevant waren. Ze gaven ook suggesties omtrent de inhoud van de actieplannen.
- De stuurgroep bestaat uit vertegenwoordigers van de gemeentebesturen, de toeristische sector, terreinbeherende verenigingen en natuurbeherende overheden. Ze evalueren de methoden die in het project gebruikt worden en geven suggesties voor eventuele bijsturing. Ze fungeren tevens als doorgeefluik naar de andere mensen in de gemeente die bij het soortgericht beleid betrokken zijn.

Methode

We vroegen alle Limburgse gemeenten een typisch Limburgse soort te adopteren. Een “foster-parents plan” voor onze planten en dieren zeg maar. Niet zo maar een soort maar een soort die nood heeft aan bescherming. Een soort die de gemeente kan beschermen en een soort waarmee de gemeente zich kan identificeren.

Geen eenvoudige opdracht. We hebben de gemeente en inwoners dan ook zo snel mogelijk bij de keuze betrokken. Zo werd de schat aan natuurkennis bij de plaatselijke bevolking en besturen ten volle meegenomen in het project.

We vonden zelfs een heuse “Gemeentelijke Soortentabel” uit, een tabel waarin per gemeente alle Limburgse soorten (Colazzo & Bauwens, 2003) opgelijst werden (zie bijlage 1). Elk van die soorten kreeg a.d.h.v. negen criteria punten. Die criteria waren heel verschillend en zorgden dan ook voor heel wat discussie. Deze criteria staan in de linkerkolom van de tabel in bijlage 1. Per soort werden al die punten opgeteld zodat per soort een score berekend kon worden. Die scores staan in de laatste rij van de tabel in bijlage 1.

Op basis van deze tabel bepaalde elke gemeente welke soort(en) het meest in aanmerking kwam(en) voor adoptie. In vele gevallen waren dit de soorten met de hoogste score. Als geen enkele andere gemeente geïnteresseerd was in de gekozen soort, werd deze aan de gemeente toegewezen.

Als bleek dat een zelfde soort in meerdere gemeenten op de eerste plaats stond, gaf het begeleidingscomité een advies waarin kort werd aangegeven in welke gemeente een adoptie de meeste mogelijkheden bood. Ze suggereerden ook alternatieve soorten. Dit advies werd dan aan de verschillende gemeenten voorgelegd, waarna samen met de gemeente naar een oplossing gezocht werd. De gemeente bepaalde echter finaal zelf of ze mee in het project stapte en welke soort ze adopteerde. Het engagement van de gemeente werd via een intentieverklaring, die op het college van burgemeester en schepenen werd goedgekeurd, vastgelegd. Deze procedure werd geëvalueerd (Lemmens, 2007).

Voor de geadopteerde soort werd vervolgens een actieplan opgesteld. Dat hou je momenteel in je handen. Dit plan kwam via een participatieve methode tot stand. Participatie is een evenwichtsoefening tussen ondersteuning en respect voor de kennis en inbreng van lokale partners. Een belangrijke taak voor de provincie en de regionale landschappen. De lokale besturen zijn goed geplaatst om die afspraken naar concrete acties op hun grondgebied te vertalen.

Het actieplan bevat een ecologisch luik waarin een aantal acties die de soort ten goede komen wordt uitgewerkt. We streven niet naar volledigheid maar geven eerder een aantal suggesties. Hierbij besteden we vooral aandacht aan de rol die de gemeente in het soortgerichte natuurbehoud kan spelen. Welke acties kan een gemeente zelf uitvoeren of hoe kan de gemeente initiatieven van bewoners ondersteunen of zelfs stimuleren (via bijvoorbeeld subsidiereglementen of het verstrekken van informatie). We besteden eveneens aandacht aan de instrumenten waar de gemeente over kan beschikken (beheersovereenkomsten, samenwerkingsovereenkomst, VLM-subsidies).

Daarnaast is er een luik sensibilisatie en educatie. De gemeente is immers een belangrijke schakel naar de lokale bevolking en kan hier een sleutelrol spelen. De gemeenten hebben eveneens heel wat ervaring in huis inzake communicatie naar de lokale bevolking. Die ervaring willen we gebruiken.

Omdat we willen weten of we onze doelstellingen bereiken, is er eveneens een luik monitoring. In dit onderdeel beschrijven we methoden om na te gaan of de soort er al dan niet op vooruit is gegaan (meer vindplaatsen, meer geschikt leefgebied). We zullen ook nagaan welke en hoeveel acties de gemeente op het getouw heeft gezet om de geadopteerde soort te helpen.

Via het principe van “hart-hoofd-hand” willen we een positieve spiraal starten en steeds meer mensen betrekken bij de bescherming van hun Limburgse soort. Pas als je mensen in contact brengt met hun geadopteerde soort en het landschap waarin zij leeft, gaan ze de soort in hun **hart** dragen. Mensen die de soort in hun hart dragen, willen er meer over weten: waarom is die zo speciaal? Wat kunnen we ervoor doen? In ons **hoofd** verzamelen we kennis, weetjes en ideeën om de soort te beschermen. En dan kunnen we tot actie overgaan. Mensen die zich betrokken voelen bij de soort, willen hier **zorg** voor dragen en de handen uit de mouwen steken.

Financiering

Dit adoptieproject maakt deel uit van een groter geheel, namelijk het Doelstelling 2-programma van de Europese Commissie. Het Doelstelling 2-programma houdt in dat aan achterstandsregio's middelen worden toegekend via het Europese Fonds voor Regionale Ontwikkeling (EFRO). Grote delen van Limburg zijn als Doelstelling 2-regio aangeduid. De provincie Limburg voorzag bovendien in haar begroting een extra budget om ook in niet Doelstelling 2-gebieden aan de slag te kunnen gaan, zodat het project gebiedsdekkend werd.

Eén van de doelstellingen van het GALS-project is de promotie van de typisch Limburgse identiteit via de adoptiesoort.

Een recente studie, die “Birdlife International” uitvoerde voor de EU, toont aan dat een aantrekkelijke natuur en leefomgeving voor nieuwe werkgelegenheid kan zorgen. Via de promotie van de eigen streekidentiteit (branding) kan er een markt voor streekproducten gecreëerd worden, die bij de lokale horeca verkocht worden. Europeanen zijn bovendien bereid heel wat geld neer te tellen om een zeldzame of interessante soort te zien (vb. vogelkijken). Mits een goede planning kunnen de inkomsten dienen voor het beheer van de natuurgebieden en de uitwerking van een duurzaam toerisme. Hierbij kunnen sociaal kwetsbare groepen ingezet worden. Voldoende open ruimte heeft ook een positieve invloed op de volksgezondheid (vb. meer beweging = minder problemen met zwaarlijvigheid/minder problemen met stress).

Deze relatie “natuur als troef voor meer werkgelegenheid” is de insteek die gebruikt werd om deze steun van Europa te bekomen (provincie Limburg, Internationale samenwerking, 2006). Zestig procent van de financiering komt van de provincie Limburg en veertig procent van Europa.

GEMEENTEN ADOPTEREN LIMBURGSE SOORTEN

Actieplan groentje

OVERPELT

2 Groentje

2 Groentje

Dit hoofdstuk is gebaseerd op Bink (1992), Colazzo & Bauwens (2003), Maes & Van Dyck (1999), Wynhoff et al. (1992), Tolman & Lewington (1999), Vanreusel et al. (2002), Vanreusel et al. (2006), Vanreusel & Van Dyck (2007).

2.1 Motivatie voor de soortkeuze

In de gemeentelijke soortentabel scoort het groentje veruit het hoogst. Het begeleidingscomité had eveneens deze soort naar voor geschoven voor Overpelt omdat er voor het groentje mogelijkheden zijn binnen de gemeente. Bovendien is de soort kenmerkend voor het typische landschap in en rond Overpelt (heide en bossen). De gemeente zelf verkoos eveneens deze soort, zodat de keuze voor het groentje als adoptiesoort voor Overpelt voor de hand lag.

2.2 Beschrijving van de soort

Kenmerken

Het groentje is een dagvlinder van de familie van de Lycaenidae (waartoe ook de kleine pages, vuurvlinders en de blauwtjes behoren). Het groentje wordt ondergedeeld bij de kleine pages, gekenmerkt door een uitsteekseltje aan de achtervleugel. Het is een kleine vlinder met een vleugelspanwijdte van 27-34 mm. De soort is zo typisch groen dat ze nauwelijks verwisseld kan worden met andere soorten.

De vleugels van volwassen groentjes zijn bruin aan de bovenzijde en glanzend groen met kleine witte vlekjes aan de onderzijde. De hoeveelheid wit in de achtervleugel is variabel en kan beperkt zijn tot een enkele stip of zelfs afwezig zijn. In de vlucht zorgen deze kleurverschillen voor een flikkerend effect. Een groentje dat zich stil houdt op een takje van een struik of boom is veel moeilijker te ontdekken. De opvallend groene kleur blijkt dan plots een ideale camouflagekleur te zijn! Tik je even tegen een tak van een struik, dan kan het gebeuren dat er onverwacht verschillende vlindertjes uit opvliegen.

Groentjes vertonen een opvallend territoriaal gedrag. De mannetjes verdedigen een zonnig plekje vanop een boom of struik. Wanneer een ander mannetje in de buurt komt, ontstaan er hevige luchtgevechten. Snel cirkelend dansen ze om elkaar heen, en worden er stevige tikken uitgedeeld tot een van de twee het opgeeft. Het is meestal het mannetje dat eerst aanwezig was op de plek dat het duel wint. Daarna keert hij snel terug naar zijn plekje. De beste plekjes liggen uit de wind, gericht naar de zon, en in de nabijheid van bloeiende dophei. Daar vinden de vlinders nectar, en leggen de vrouwtjes hun eitjes. De rupsen van het groentje zijn eveneens groen. Ze zijn spoelvormig en eten graag knoppen, bloemen en jonge bladeren. Wanneer de rups voldoende gegroeid is, gaat ze verpoppen. De verpopping vindt plaats in de strooisellaag. De pop brengt daar de winter door en in het voorjaar, als de temperatuur genoeg gestegen is, komt uit deze poppen de volgende generatie groentjes tevoorschijn.

Het groentje vliegt van begin mei tot en met eind juli, in één generatie per jaar. Door het extreem warme voorjaar werden de eerste vlinders in 2007 al begin april waargenomen!



Figuur 2.1 Het groentje op zijn waardplant gewone dophei (foto: Freddy Janssens).

Leefgebied

Hoewel het groentje in Wallonië en het uiterste zuidoosten van Limburg ook op kapvlaktes en kalkgraslanden kan voorkomen, is de soort in Vlaanderen beperkt tot natte heidegebieden en randen van venen en moerassen. Daar leggen ze eitjes op gewone dophei en in sommige gebieden ook op kleine veenbes. Als nectarplanten worden vooral blauwe bosbes, sporkenhout en gewone dophei gebruikt, maar ook heel wat andere soorten (zonneroosje, vlinderbloemigen, roosachtigen). De vlinders drinken wat voorhanden is, maar dat is vaak niet veel in heidegebieden zo vroeg op het voorjaar.

Kansen en bedreigingen

Door de omvorming van heideterreinen tot andere bestemmingen, is het leefgebied van het groentje sterk in oppervlakte gedaald, waardoor de aantallen eveneens sterk teruggelopen zijn. Omdat ruimtelijke structuur en variatie in de vegetatie voor deze soort belangrijk is, kan ook een te grootschalig heidebeheer een bedreiging vormen. Ook een sterke vergrassing van de resterende heidegebieden heeft een negatieve invloed op het voorkomen van deze en andere typische soorten van natte heide.

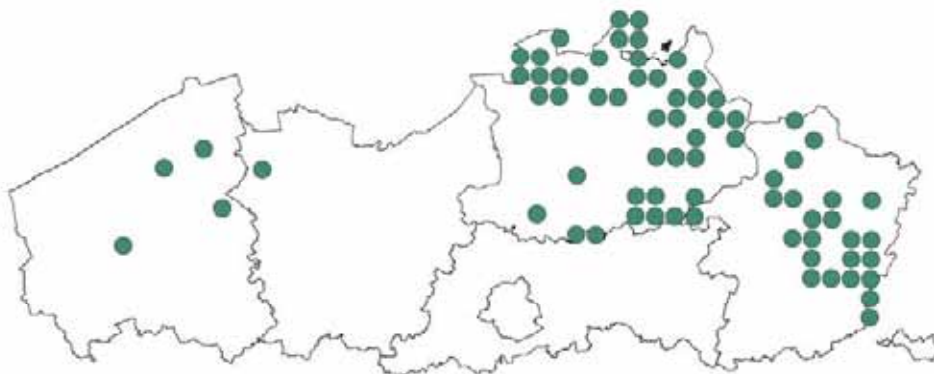
Door klimaatveranderingen zouden er verschuivingen kunnen optreden op vlak van beschikbaarheid van nectar en waardplant enerzijds en de vliegperiode van de vlinders anderzijds. Deze verschuivingen kunnen bijvoorbeeld leiden tot nectarschaarste in het voorjaar, zoals werd waargenomen tijdens het uitzonderlijk warme voorjaar van 2007. Begin april werden reeds groentjes waargenomen, terwijl het sporkenhout – de voornaamste voedselbron van de vlinders in verschillende gebieden – nog niet bloeide en dus nog geen nectar produceerde.

Extensieve begrazing van heideterreintjes die geschikt zijn voor groentjes is een optimale beheersvorm. Waar dit niet mogelijk is kan een aangepast, kleinschalig maaibeheer een goed alternatief bieden. Het hier en daar laten staan van bomen en struikjes is eveneens belangrijk (territoriumafbakening van mannetjes). Wanneer nieuwe gebieden voor het groentje gecreëerd worden, is het belangrijk dat dit gebeurt in de nabijheid van bestaande populaties, omdat deze soort geen grote afstanden aflegt (tot vierhonderd meter is bekend). Verbindingen maken is dus eveneens een zeer belangrijk actiepoint voor deze soort.

Voorkomen

Het groentje kent een Europese verspreiding. Het areaal strekt zich uit van Noord Afrika (Marokko, Algerije, Tunesië), tot Noord-Europa (Scandinavië) en van Groot-Brittannië en Schotland tot Oost-Azië, en is in alle tussenliggende landen aanwezig. In Vlaanderen is de huidige verspreiding op enkele, kleine verspreide populaties in Oost- en West-Vlaanderen na, beperkt tot de Antwerpse en Limburgse Kempen.

Ruim de helft van de Vlaamse populaties groentjes (achtenzestig procent) bevindt zich in de provincie Limburg. Op enkele uitzonderingen na, liggen alle huidige vindplaatsen in de Kempen.



Figuur 2.2 Verspreiding van het groentje in Vlaanderen (bron: vlinderwerkgroep Natuurpunt).

Status

De soort is thans niet bedreigd in Europa. Op de Vlaamse Rode Lijst staat het groentje als kwetsbaar genoteerd. De soort geniet geen wettelijke bescherming.

Beschermingslijst	status
Rode Lijst Vlaanderen	Kwetsbaar
Rode Lijst België	Achteruitgaand
Rode Lijst Europa	Niet bedreigd
Vogelrichtlijn	NVT
Habitatrichtlijn	-
Andere	-

Tabel 2.1 Wettelijke status van het groentje.

GEMEENTEN ADOPTEREN LIMBURGSE SOORTEN

Actieplan groentje

OVERPELT

3 Toestand in de gemeente

3 Toestand in de gemeente

Dit hoofdstuk is gebaseerd op Berten (1990).

3.1 Situering van de gemeente

Het overgrote deel van Overpelt behoort tot het Kempisch Plateau. Het Kempisch Plateau vormt ongeveer één vijfde van Limburg, van Lommel in het noordwesten tot Lanaken in het zuidoosten. Het bestaat uit een vlak tot licht golvend landschap dat zacht afhelt van het zuiden naar het noorden. De meeste delen bestaan uit droge, voedselarme zandgronden met een erg diepe grondwatertafel (vaak meer dan tien meter). Nattere delen – dewelke voor het groentje interessant zijn – komen voor in valleien van kleine beekjes of op plaatsen waar een ijzeroerlaag gevormd is. Deze laag bestaat uit door ijzer aaneengekit zand dat een voor water ondoordringbare laag vormt. Heel wat vennen in de streek zijn op deze wijze ontstaan. Verder zijn grote oppervlakten opgeplant met naaldhout. Weiden en maïsaanplantingen zijn de meest voorkomende landbouwactiviteiten. Er komen ook nog een aantal grote heidevlakten voor op het Kempisch Plateau.

In Overpelt werd een relatief geringe oppervlakte VEN-gebied afgebakend (figuur 3.1). Het merendeel is gelegen aan de oostzijde van de gemeente. Het natuurreservaat 't Plat en het gebied Moonswijer – beiden gebieden waar groentjes voorkomen - liggen echter in VEN-gebied. In de buurt van de huidige populaties van het groentje zijn geen provinciale verbindingengebieden gelegen.

In Overpelt werden geen Europese beschermingszones (habitat- en vogelrichtlijngebied) afgebakend.



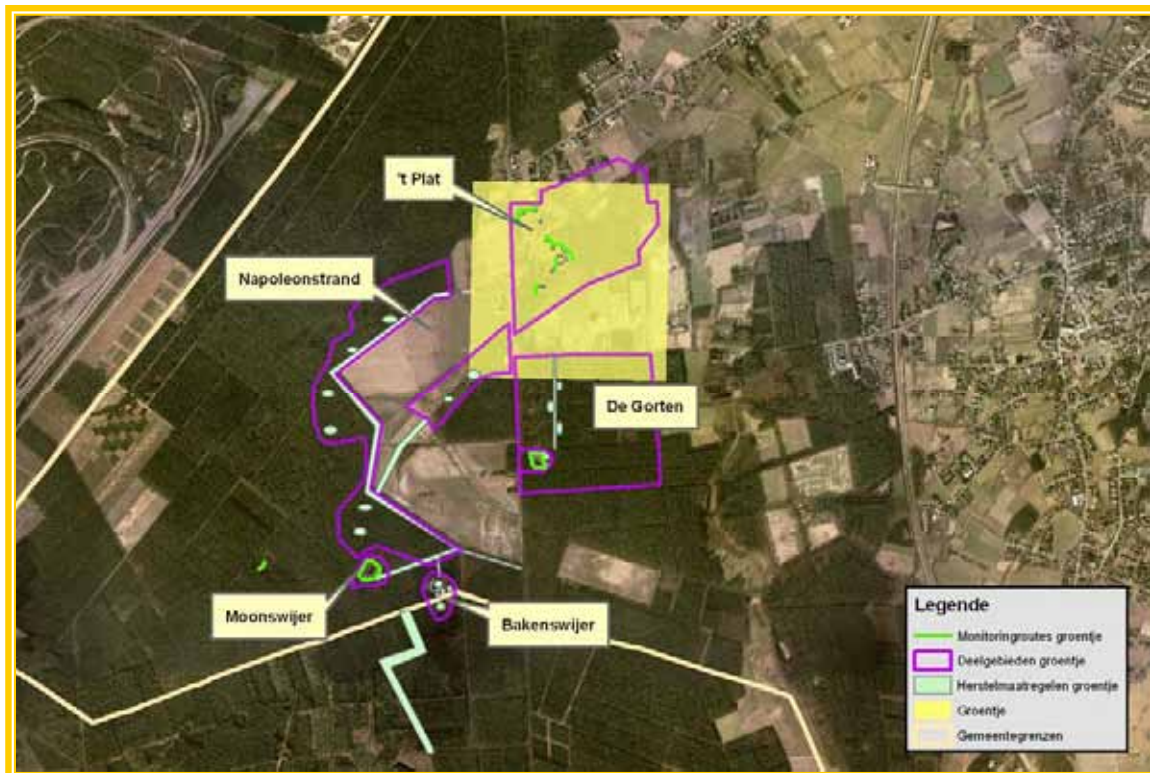
Figuur 3.1 VEN-gebieden en provinciale verbindingengebieden in Overpelt.

3.2 Groentje

In 2006 werd het groentje nog op drie verschillende plaatsen in de gemeente waargenomen. Het betreft twee kleine populaties en één zeer kleine, waartussen waarschijnlijk slechts zeer beperkte uitwisseling bestaat.

De grootste aantallen groentjes worden waargenomen langs de Moonswijer. Dit is een typisch 'bosven', een zuur en oligotroof ven, omgeven door een beperkte open ruimte, en gelegen tussen aangeplante dennenbossen. Een groter leefgebied waar desondanks minder vlinders worden waargenomen is het natuurgebied 't Plat-Holven. Tenslotte is er nog een klein vennetje met aangrenzend heideterrein in de bossen (De Gorten).

Verder zijn er een aantal gebieden die momenteel niet geschikt zijn voor het groentje, maar die mits herstel- en inrichtingsbeheer kunnen fungeren als leefgebied of stapsteengebied om de bestaande populaties beter te verbinden.



Figuur 3.2 Locaties waar het groentje werd waargenomen in Overpelt. Op het kaartje worden zowel de gebieden (deelgebieden groentje), de utm-hokken (groentje) als de routes waarlangs de soort geteld wordt (monitoringsroutes groentje) weergegeven.

Kansen in de gemeente

De populatiegrootte van het groentje in de gemeente is momenteel zeer klein. Via een aantal beheers- en inrichtingsingrepen kan hier heel wat verbetering in worden gebracht. Zo vormt de isolatie van de verschillende leefgebieden een belangrijk knelpunt. De populatie van 't Plat en die van de Moonswijer kunnen echter met elkaar in verbinding worden gebracht. Indien tegelijk aan de kwaliteit van de leefgebieden wordt gewerkt, kan er zich in Overpelt op middellange termijn opnieuw een duurzame metapopulatie vormen van deze soort. Vanuit dergelijke grote populaties is er zelfs kans op sporadische lange-afstandsverbreiding richting Pijnven.

Overzicht van geschikte gebieden

't Plat

't Plat is een erkend natuurreserveaat dat eigendom is van de gemeente Overpelt en in beheer is bij Natuurpunt vzw. Het is een gevarieerd natuurgebied dat bestaat uit droge heide, vochtige heide, rietland, hooiland, broekbos, droog loof- en naaldbos, gagelstruweel en allerlei tussenvormen. Deze biotopen zijn allemaal aanwezig op een relatief kleine oppervlakte. Deze variatie maakt het gebied interessant, maar ook kwetsbaar aangezien een minimale oppervlakte van een biotoop nodig is om een gespecialiseerde soort op lange termijn te laten overleven. Zo zijn niet alle struiken gewone dophei geschikt voor het groentje en is een voldoende grote oppervlakte natte heide nodig opdat er steeds waardplanten in de geschikte groeivorm zouden voorkomen.

Vochtige heide neemt een aanzienlijk deel in van het reserveaat. Er zijn overgangsvormen naar droge heide, gagelstruweel en eiken-berkenbos aanwezig. Een aanzienlijk gedeelte van de vochtige heide wordt gedomineerd door pijpenstrootje. In de laagstgelegen zone bevindt zich een vrij monotoon gagelstruweel.

Het meest vochtige deel van het reserveaat is momenteel geschikt tot minder geschikt terrein voor het groentje. Alle noodzakelijke hulpbronnen voor het groentje zijn in het gebied aanwezig. Toch bevinden ze zich niet allemaal in een even goede toestand. Een duidelijk knelpunt is het tekort aan jonge en vitale gewone dophei. Daar groentje reeds aanwezig is in het gebied, zou de populatie door specifieke beheerswerken sterk kunnen uitbreiden. In de eerste plaats denken we hierbij aan plagwerken in zones gedomineerd door pijpenstrootje en/of wilde gagel. Op deze plaatsen kan zich opnieuw een vitale jonge dopheivegetatie ontwikkelen met korte termijn voordeel voor het groentje. Daarnaast kunnen een aantal eenvoudige beheeringrepen de structuurvariatie opleveren die het groentje nodig heeft.

Moonswijer

De Moonswijer is een natuurlijk ven gelegen in het zuiden van de gemeente. Het vormt een uitloper van de pijnvenbossen en is dus deel van een veel groter waardevol gebied. Het groentje is aanwezig langs de oevers van het ven. Het ven bestaat uit een gedeelte open water maar is voor het grootste deel vergrast met pijpenstrootje. Tussen dit pijpenstrootje staat hier en daar gewone dophei. Op een aantal plaatsen werden zones gemaaid of geplagd. Door de oppervlakte en de ligging tussen bos heeft het ven een warm microklimaat. Het groentje komt voornamelijk voor op de zuid tot oostelijk georiënteerde overgangen van open terrein naar bos.

In principe zijn alle ecologische hulpbronnen voor het groentje aanwezig. Er is beschutting, in de bossen staat heel wat blauwe bosbes en sporkehout, waarop de vlinder nectar kan vinden, en er is nog dophei aanwezig. Door de vergrassing is er echter een groot tekort aan jonge en vitale gewone dophei. Zonder maatregelen zal het gebied waarschijnlijk niet geschikt blijven. Door specifieke beheerswerken zoals voorzien in het bosbeheersplan zal de populatie zich nog sterk uitbreiden. Door betere integratie in het Pijnven zal dit ven een wezenlijk onderdeel vormen van dit gebied. Ook zullen er inspanningen geleverd worden voor het creëren van verbindingen met Bakenswijer en De Gorten.

De Gorten

De Gorten is een kleine natte depressie in het bos langsheen de baan N715. Het gebied ligt vrij geïsoleerd, maar kan toch een rol spelen in de verbinding van 't Plat en de Moonswijer. Het groentje heeft de weg naar dit heidestukje in elk geval reeds gevonden.

In het recente verleden werd een gedeelte van de bomen gekapt en een stuk toplaag afgeplagd. Dit is een eerste stap naar herstel van deze zone. De rest van de rand van het venetje is dichtgegroeid en de vergrassing is vergevorderd. Slechts hier en daar staat er gewone dophei. Sporkehout is praktisch afwezig. In de nabijgelegen bossen staat heel wat blauwe bosbes, een belangrijke nectarplant.

In de visie rond de bossen in Overpelt werden een aantal aandachtspunten opgenomen die onder andere voor het groentje positieve gevolgen zullen hebben. Door het verder openkappen van de heidezone en door bijkomend te plaggen en maaien, zal dit gebied een klein maar belangrijk leefgebied van het groentje worden. Door zijn ligging is het van groot belang als stapsteen tussen de populaties van Moonswijer en 't Plat. De populatie zal er van kunnen profiteren als de omliggende bossen een meer ecologische inrichting krijgen (zie bij 'Heide achter De Gorten').

Bakenswijer

De Bakenswijer is een natuurlijk ven gelegen in de Pijnvenbossen in het zuiden van de gemeente. Het ven is recent opnieuw uitgegraven en verkeert momenteel in een herstelfase. Door de graafwerken is er terug open water. De oeverzone is interessant (o.a. waarneming van het blauwgroen trechttertje (*Omphalina chlorocyanea*), tweede vindplaats voor Vlaanderen) maar er staat op dit moment geen gewone dophei. Dit kan echter snel veranderen. Het groentje werd nog niet waargenomen. Verder is een deel van het gebied dichtgegroeid met berken. Op de waardplant na zijn hier alle ecologische hulpbronnen voor het groentje aanwezig. De kans bestaat dat dit gebied zich dus spontaan ontwikkelt tot leefgebied. Belangrijk is wel om de vochtige omgeving van het ven voldoende open te houden. De verbinding tussen Bakenswijer en Moonswijer is voorzien in het kader van het bosbeheersplan en is bovendien reeds in aanleg.

Overzicht van verbindingsgebieden

Napoleonstrand

Het Napoleonstrand (eigendom gemeente Overpelt) is een voormalige illegale bungalowzone die recent werd gesaneerd. Er ligt een groot en een klein ven. Het meest kansrijke gebied voor het groentje is een rechthoekige strook gelegen langs de Holvense beek en grenzend aan een bos met voornamelijk grove den. Door de recente verwijdering van de infrastructuur en het effenen van de bodem is hier een nieuw gebied ontstaan waarvoor een bestemming werd gezocht. Het terrein is momenteel grotendeels boomloos op enkele verspreide berken na. Door de voormalige functie als recreatiedomein is de bodem van het perceel verstoord.

Herstelactiviteiten met als doel heideherstel kunnen een beperkte hoeveelheid natte heide creëren, waarbij herstel van de beekoevers prioritair is. De hoeveelheid effectief leefgebied voor het groentje zal gezien de verstoring van de bodem weliswaar beperkt blijven.

Door zijn ligging vormt het gebied een belangrijke verbindingszone tussen 't Plat en de Moonswijer en het Pijnven. Gezien de intensiteit van de omliggende landbouw, is de zone langsheen de loop de belangrijkste verbindingszone voor groentje en heel wat andere heidesoorten. Daarom is het belangrijk om hier voldoende open ruimte te voorzien en een open zone langsheen de beek te bewaren.

Een bijkomende interessante maatregel is het aanschuiven van de oevers van het ven in noord en noordoostelijke richting. Ook hierop kunnen zich dopheivegetaties ontwikkelen.

Heide achter de Steenweg

De Heide achter de Steenweg en meerbepaald de bosrand ten noordwesten en zuidwesten van het landbouwgebied biedt kansen als tweede verbindingszone voor het groentje.

Deze bosrand bestaat momenteel uit een scherpe grens tussen een bos met voornamelijk grove den en landbouwgebied. Op dit moment is het gebied ongeschikt als leef- of verbindingsgebied.

De locatie van het gebied is echter interessant genoeg om inrichting als stapsteen tussen 't Plat en Moonswijer en Pijnven te overwegen.

Indien hier een gevarieerde bosrand met een half open structuur en een goede mantel-/zoomvegetatie ontwikkeld wordt, in combinatie met een meer open structuur van het bos ten noorden van de Moonswijer kan dit gebied uitgroeien tot een belangrijk verbindingsgebied voor groentje en andere aan heide gebonden organismen.

Heide achter De Gorten

Deze bossen vormen een vrij monotone aanplant van grove den. De boswegen zijn smal en er zijn weinig open plekken waardoor het bos een vrij gesloten karakter heeft. Er is nog wel heel wat blauwe bosbes aanwezig.

In dit boscomplex ligt het vennetje dat reeds werd besproken (De Gorten). Deze zone is echter een uitzondering aangezien er nauwelijks nog andere vochtige zones in het gebied liggen. Het gebied is ongeschikt als leefgebied. Door zijn locatie tussen 't Plat en Moonswijer en de aanwezigheid van een ven waar groentje voorkomt, is deze zone echter wel belangrijk als verbindingsgebied. Een gunstige ecologische inrichting van deze bossen (licht in het bos, open plekken op de natte zones en plaatselijk plaggen in functie van gewone dophei) kan bijdragen tot een toename van de populatiegrootte rond het vennetje 'De Gorten' en tot een betere verbinding van 't Plat en Moonswijer.

In onderstaande tabel wordt een overzicht gegeven van de activiteiten die in de gemeente reeds ondernomen werden rond natuur, relevant voor het groentje. Deze activiteiten werden onderverdeeld in terreinacties, communicatie en monitoring.

Actie	Reeds voltooide/gekende actie	Uitvoerder
Terreinactie/studie	Natuurbeheerwerken in het natuurreservaat 't Plat	Gemeente (eigendom), Natuurpunt (beheer)
	Openkappen nieuwe vindplaats groentje: De Gorten	ANB, gemeente
	Herstel ven Bakenswijer	ANB
	Verwijderen illegale weekendverblijven Napoleonstrand	Gemeente
	Kleinschalig heidebeheer Moonswijer	ANB
Administratieve actie	Opmaak gezamenlijk bosbeheerplan met Hechtel-Eksel en Lommel	Gemeente, ANB
	Opmaak beheerplan natuurreservaat 't Plat	Natuurpunt
	Ondersteunend beleid behoud KLE (PDPO-project)	Gemeente, PVL
	Subsidies voor KLE tot 2003	Gemeente
	Subsidie voor terreinbeherende verenigingen: aankoop gronden	Gemeente
Communicatie	Publicatie over de keuze van groentje als adoptiesoort in gemeentelijk blad	Gemeente
Monitoring	Monitoring vlinders in de bossen van de Lage Kempen: Platform Natuurpunt Platform F&F ¹	ANB, Natuurpunt

Tabel 3.1 Overzicht van reeds ondernomen acties rond natuur, in ruime zin relevant voor het groentje in de gemeente Overpelt.

¹ Platform F&F: Platform Fauna en Flora: deze groep vrijwilligers inventariseert dagvlinders, libellen, amfibieën en reptielen en een aantal vogels binnen het gebied van 'de bossen van de Lage Kempen' (Lommel, Hechtel-Eksel en Overpelt). Deze groep wordt gecoördineerd door ANB.

GEMEENTEN ADOPTEREN LIMBURGSE SOORTEN

Actieplan groentje

OVERPELT

4 Concrete doelstellingen

4 Concrete doelstellingen

4.1 Acties

Met de acties opgenomen in het actieplan willen we volgende zaken bereiken.

- De huidige leefgebieden van het groentje blijven bewaard en worden verbeterd zodat de vlinder in aantal toeneemt
- De structuur van twee bosgebieden en een voormalig kampeerterrein tussen de populaties wordt ingericht zodat de huidige leefgebieden functioneel met elkaar verbonden worden alsook met leefgebieden buiten de gemeente
- Er worden twee terreinen ingericht om te kunnen dienen als mogelijk nieuw leefgebied
- Er ontstaat in de gemeente een voldoende grote oppervlakte verbonden leefgebied zodat het groentje in een grote en duurzame populatie kan overleven

4.2 Communicatie/sensibilisatie/educatie

Het groentje heeft een mascottefunctie in de gemeente.

- Naar imkers toe: sporkenhout is een belangrijke nectarplant zowel voor bijen als voor het groentje. De koppeling van de adoptie van het groentje aan de activiteiten van de imkers kan de aandacht voor sporkenhout, het groentje en imkers vergroten
- Naar grote publiek toe: er kan interesse opgewekt worden voor vlindervriendelijke tuinen via de adoptie van het groentje
- Naar scholen toe: het groentje als symbool voor een van de typische landschappen in de gemeente en omstreken

4.3 Monitoring

De aantallen van het groentje worden opgevolgd door regelmatig georganiseerde tellingen. Hiervoor is het nodig om

- een gestandaardiseerde telmethode voor inventarisatie te gebruiken
- een groep vrijwilligers bijeen te krijgen die de monitoring op zich willen nemen
- de verzamelde gegevens in de LIKONA databanken in te voeren

GEMEENTEN ADOPTEREN LIMBURGSE SOORTEN

Actieplan groentje

OVERPELT

5 Acties

5 Acties

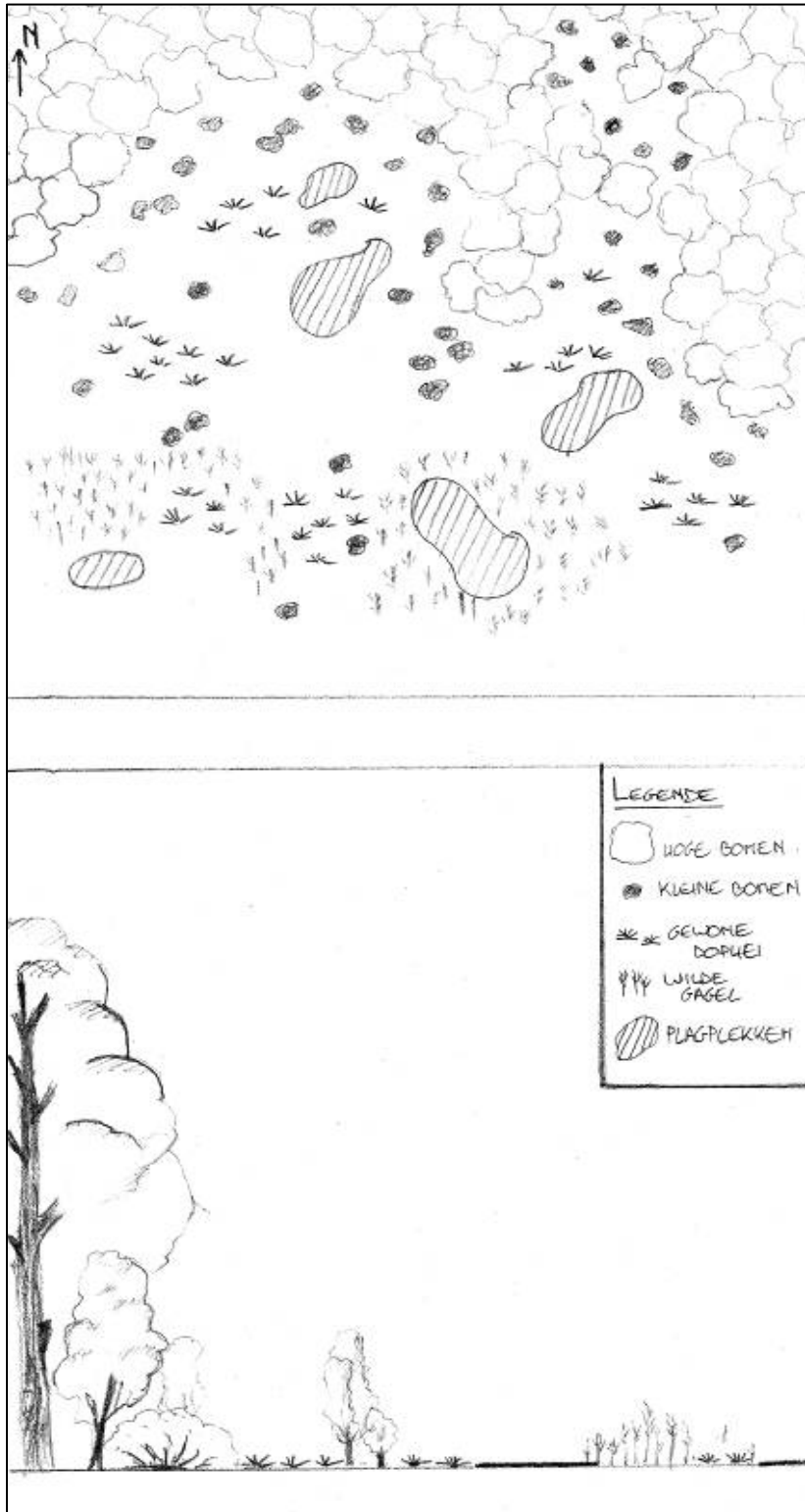
Het groentje is nog op verschillende plaatsen in de gemeente aanwezig, maar de populaties zijn klein en geïsoleerd van elkaar. Door gerichte maatregelen kunnen zowel de bestaande leefgebieden verbeterd worden als de populaties met elkaar worden verbonden.

5.1 Beschrijving ideaal leefgebied

Het groentje is in Vlaanderen beperkt tot structuurvolle, natte heidegebieden. Het optimale leefgebied bevindt zich op goed ontwikkelde overgangen van natte heide naar bos. Om geschikt te zijn voor de voortplanting dient de natte heide voldoende vitale jonge gewone dophei te bevatten, waarop de vrouwtjes eitjes kunnen afzetten. Kleine verspreid staande struikjes worden gebruikt door de mannetjes om een territorium te verdedigen. Ze vormen ook beschutting tegen de wind. Aangezien het groentje in het voorjaar vliegt, heeft het nood aan snel opwarmende plekjes. Zuidelijk georiënteerde inhammen in de bosrand of de zuidzijde van verspreide bosjes zijn geschikte zones. De vlinders drinken nectar van verschillende bloemen, maar tijdens het vroege voorjaar is de keuze in heidegebieden echter meestal beperkt. De belangrijkste nectarplanten zijn vooral blauwe bosbes, sporkenhout en gewone dophei. In een licht- en structuurrijk bos met een gevarieerde ondergroei op korte afstand van de heide kunnen de vlinders voldoende nectar vinden.

Wegens het beperkte ruimtegebruik van het groentje moeten al deze hulpbronnen op beperkte afstand (enkele tientallen meters) van elkaar voorkomen. Figuur 5.1 geeft het ideaal leefgebied schematisch weer.

Verbindingsgebieden worden voornamelijk ingericht met aandacht voor lijnvormige elementen in open landschap, nectarrijke zones en windluwe, zonbeschenen hoekjes in bosranden. Bossen waar veel licht op de bodem komt, en waar op beperkte afstanden open plekken voorkomen, kunnen door de vlinders gemakkelijker doorkruist worden dan bossen met een gesloten kroondak.



Figuur 5.1 Schematische weergave van een geschikt leefgebied voor het groentje.

5.2 Terreinacties per gebied

De voorgestelde acties in enkele van de hieronder besproken gebieden kaderen in het bosbeheerplan van de gemeente Overpelt. Een overzicht van de ecologische visie die voor dit beheersplan werd opgemaakt is te vinden in bijlage op cd-rom. Een overzicht van de ligging van de deelgebieden is te vinden in figuur 3.2 en op kaarten in het rapport van Natuurpunt Studie in bijlage op cd-rom.

5.2.1 't Plat

In het gebied zijn alle vereiste elementen van een geschikt leefgebied voor het groentje aanwezig. Er is echter een tekort aan zones met jonge en vitale gewone dophei. Een groot gedeelte van de vochtige heide wordt gedomineerd door pijpenstrootje. Verder bestaat een gedeelte uit vrij monotoon gagelstruweel. Groentje is reeds aanwezig in het gebied en door specifieke beheerswerken zou de populatie sterk kunnen uitbreiden. Daarom is het aangewezen om het onderhoudsbeheer zoals dit gevoerd wordt verder uit te voeren en uit te breiden met een bijkomend herstelbeheer van de natte heide.

Acties

Kleinschalig plaggen met het oog op ontwikkeling van gewone dophei

Gewone dophei is door de vergrassing op veel plaatsen in de vochtige heide vrij schaars. Om deze plant te stimuleren moet er kleinschalig en mozaïekvormig gemaaid en/of geplagd worden op en om de huidige groeiplaatsen. Een iets grootschaliger herstelbeheer door middel van plaggen kan een groot deel van de vergraste heide opnieuw geschikt maken. Aangezien het groentje een beperkt ruimtegebruik heeft, is het belangrijk dat maatregelen in functie van heideherstel op niet te grote afstanden van gunstig georiënteerde bosranden worden uitgevoerd. Om de drie jaar dienen er nieuwe plekken geplagd te worden. Telkens zouden een vijf tot tien plagplekken van ongeveer honderdvijftig m² elk moeten gecreëerd worden.

Openmaken van gagelstruweel

Gagelstruweel maakt inherent deel uit van vochtige heide, maar het is gunstig voor de vlinder indien in de bestaande struwelen meer structuur wordt gebracht. Het creëren van open plekken in het dicht gagelstruweel door kappen en nadien kleinschalig en mozaïekgewijs plaggen kan zeer geschikte groeiplaatsen voor dophei creëren voor het groentje. Een gevarieerd gagelstruweel zorgt voor heel wat beschutting en plaatsen waar de mannetjes hun territorium kunnen vestigen.

Jaarlijks maaien van vijf plekken van honderd m² in gagelstruweel.

Binnen de gagelzone driejaarlijks enkele plekken plaggen.

Onder controle houden van verbossing

Op veel plaatsen in de natte heide treedt er verbossing op met berken. De zones met boomopslag nabij geschikte voortplantingsplaatsen moeten voldoende open gehouden worden. Wel moeten verspreid boompjes blijven staan aangezien deze door de mannetjes worden gebruikt als territoriumbomen. Ook een vrijstaand bosje kan een goede beschutting vormen voor de vlinders bij sterke wind. Na een eenmalige kapping, dient jaarlijks een controleronde te worden uitgevoerd waarbij jonge opslag wordt verwijderd.

Verder ontwikkelen van gevarieerde mantel-/zoomvegetatie

Voornamelijk aan oostelijk tot zuidelijk georiënteerde bosranden dient verder gewerkt te worden aan een goed ontwikkelde, golvende mantel-/zoomvegetatie als overgang tussen bos en open heide. Een dergelijke gevarieerde overgang zorgt voor de nodige beschutting en microklimaat. Een goede bosrand is eenvoudig te creëren door het plaatselijk kappen van bomen over een breedte van vijf tot tien meter en het regelmatig terugzetten (driejaarlijks) van jonge boomopslag.

Uit te voeren door

- Natuurpunt: planning opmaken en organisatie van de herstelmaatregelen
- Natuurpunt vrijwilligers, jeugdbewegingen en gemeentearbeiders: kleinschalige manuele plagwerken, maaien van gagelstruweel en kappen van boomopslag.
- Gemeente Overpelt: financiële ondersteuning van herstelmaatregelen, communicatie met RLLK, technische hulp bij de afvoer van plagsel.

5.2.2 Moonswijer

Alle noodzakelijke hulpbronnen voor het groentje zijn hier aanwezig. De omgeving van het ven is echter voor een groot deel vergrast met pijpenstrootje. In deze zone zijn goede kansen op herstel van gewone dophei. Momenteel is er een populatie aanwezig en door specifieke beheerswerken kan deze nog uitbreiden. Tevens dient er gewerkt te worden aan het creëren van de verbinding met andere leefgebieden. De voorgestelde acties zijn voorzien in het bosbeheerplan van de gemeente Overpelt.

Acties

Creëren van plagzones in de vergraste venoevers

In de vergraste zones kan plaggen bijdragen tot het herstel van een goede dopheivegetatie. Gezien de beperkte oppervlakte van het gebied dient er wel op toegezien te worden dat steeds voldoende ruimte ongeplagd blijft om andere soorten niet te benadelen. Het plaggen dient mozaïekgewijs te gebeuren over relatief kleine oppervlakten met een maximale grootte van 100 m². Plagzones bevinden zich best verspreid over de volledige gradiënt van nat naar droog. Zo zijn er steeds zones aanwezig waarbinnen dophei in geschikte omstandigheden voorkomt. Om de drie jaar dienen er enkele nieuwe plekken geplagd te worden.

Plaatselijk terugstellen van de bosrand

Op een aantal plaatsen kunnen inhammen gemaakt worden in de bosrand om zo warme, windluwe plekjes te creëren. Deze inhammen hebben best een zo zuidelijk mogelijke oriëntatie. Er moet opgelet worden om geen té grote openheid te creëren zodat de gunstige beschutting niet wegvalt. Ingrepen in de bosrand dienen voldoende geleidelijk te gebeuren zodat zich een graduele overgang van heide naar bos kan ontwikkelen (mantel-/zoomvegetatie).

Verspreide boompjes en struiken in de overgang van open heide naar bos en in de bosrand behouden

Om gunstige territoria te bewaren voor de mannetjes van het groentje, mogen niet alle verspreid staande struikjes verwijderd worden. Hier en daar kan opslag van loofhout (bij voorkeur sporkenhout) gespaard worden. Uiteraard dient goed opgevolgd te worden dat de vegetatie niet dichtgroeit en moet overtollige boomopslag regelmatig verwijderd worden.

Verbinding met Pijnven en Bakenswijer verbeteren

Nadat het gebied Bakenswijer geschikter is geworden, kan de kans op kolonisatie verhoogd worden door bosbeheersmaatregelen. Door meer licht en structuur te brengen in de bossen ten zuiden van de Moonswijer, kan ook de verbinding met het Pijnven verbeterd worden. Deze verbinding kan vrij eenvoudig gecreëerd worden langs de bestaande bospaden. De verbinding dient minstens even breed te zijn als de hoogte van de bomen, hierdoor ontstaat er een zonbeschenen kant. Op de kruispunten van bospaden kunnen bij het kappen van de hoeken open plekken gecreëerd worden.

Uit te voeren door

ANB

Partners

Platform Fauna en Flora

Gemeente Overpelt

5.2.3 De Gorten

Door vergrassing en verbossing is het leefgebied in De Gorten niet geschikt. Een deel hiervan werd recent hersteld. Gewone dophei is hier schaars en ook nectarplanten zoals sporkenhout zijn slechts sporadisch aanwezig. Door de heidezone verder open te maken en bijkomend te plaggen en maaien, kan de kwaliteit van dit gebied voor het groentje sterk verbeteren. In de omliggende bossen dient gewerkt te worden aan de verbinding tussen Moonswijer en 't Plat.

Acties

Verder openkappen van het ven

Het ven is langs de randen voornamelijk verbost met grove den en in mindere mate met berk. Door de bosranden verder uit te dunnen wordt het open karakter van het ven terug hersteld.

Hierdoor kan de oppervlakte open terrein aanzienlijk toenemen. Ook de verbossing in het ven zou moeten worden tegengegaan door gefaseerd kappen.

Behoud van beschutting

Hier en daar kunnen verspreide boompjes en struiken in en om het ven blijven staan, zodat een goede overgang ontstaat van open heide naar bosrand.

Herstel en uitbreiding van natte heide

Herstelbeheer dient voornamelijk gericht te zijn op de uitbreiding van gewone dophei. Eerst concentreert men zich best op de zuidoostelijk georiënteerde overgangszones van heide naar bos. De beste manier om op korte termijn gunstige resultaten te boeken is door kleinschalig en mozaïekvormig afplaggen van de toplaag. Hierbij dient men de kleine overblijvende populaties van dophei te sparen. Gezien de beperkte oppervlakte van het gebied dient men te werken met verschillende kleine plagplekken met een diameter van ongeveer vijf meter. Om de drie jaar dienen er nieuwe plekken geplagd te worden.

Uit te voeren door

Gemeente Overpelt
ANB

Partners

Platform Fauna en Flora

5.2.4 Bakenswijer

Momenteel is dit gebied niet geschikt maar door specifieke beheerswerken zijn er wel kansen dat het groentje dit gebied koloniseert. De heringerichte stukken zijn nog in ontwikkeling en hier kan mogelijk spontaan gewone dophei verschijnen. Een groot gedeelte van het kansrijke gebied voor vochtige heide is sterk verbost met berk. Door gericht kappen kan de natte heidevegetatie zich uitbreiden. Er dient gewerkt te worden aan het verbinden van deze zone met de andere leefgebieden.

Acties

Zones met boomopslag open kappen.

Een aantal kansrijke zones langs het ven zijn dichtgegroeid met berk. Door hier enkele zones van te kappen, kan de oppervlakte aan potentieel leefgebied voor het groentje toenemen. Deze actie is voorzien in het bosbeheersplan van Overpelt.

Open houden van venoevers

Het risico bestaat dat de herstelde zones op korte termijn opnieuw dichtgroeien. Daarom dienen deze zones voldoende open gehouden te worden.

Gewone dophei stimuleren door sporadisch kleinschalig, mozaïekvormig maaien of waar nodig plaggen van de groeiplaatsen

Verbinding verzekeren met Moonswijer, Pijnven en De Gorten

Door meer lichtplekken in het bos te creëren in de richting van deze gebieden, vormen deze bossen voor het groentje een minder grote barrière.

Uit te voeren door

ANB

Partners

Platform Fauna en Flora

Gemeente Overpelt

5.2.5 Napoleonstrand

Bij een gunstige inrichting zou dit gebied een belangrijke stapsteen kunnen worden tussen 't Plat en de Moonswijer en uiteindelijk richting Pijnven. Een deel van het gebied werd reeds door de gemeente gesaneerd. Er zou een totaalplan voor dit gebied moeten komen waarbinnen de ruimte wordt afgebakend die voor dagvlinders geschikt kan worden gemaakt. Hiervan kan ook het groentje profiteren. Om te kunnen uitgroeien tot effectief leefgebied voor de vlinder is het nodig dat een deel van de verstoorde toplaag wordt afgegraven. Voor een functie als verbingsgebied zijn minder grote inspanningen nodig. In het ideale geval worden beide functies gecombineerd.

Acties

- Opmaak van inrichtingsplan voor het gebied
- Aanduiding van de open zones/beboste zones op manier die gunstig is voor warmteminnende insecten
- Bewaren van open strook langs beek
- Creëren van golvende bosrand
- Verwijdering van verstoorde toplaag

Daar waar het haalbaar is verwijderen van de verstoorde toplaag. De acties zouden zich dienen te concentreren op een strook van ongeveer tien meter langs de Holvense beek en ter hoogte van de ingang van het gebied.

Uit te voeren door

Gemeente Overpelt

Partners

ANB

Natuurpunt

5.2.6 Heide achter de Steenweg

Momenteel bestaat de bosrand ten oosten van de landbouwzone uit een scherpe grens tussen enerzijds een bos met voornamelijk grove den en anderzijds een landbouwgebied. De rand is momenteel grotendeels ongeschikt voor groentjes. Mits een gepaste inrichting zou deze bosrand kunnen fungeren als verbindingsgebied tussen de populaties van 't Plat, Moonswijer en Pijnven.

Acties

Creëren van een gevarieerde bosrand met een half open structuur en een goede mantel-/zoom

Door het plaatselijk terugstellen van de bosrand kan een nectar- en structuurrijke mantel-/zoomvegetatie ontstaan, die de verbindingsfunctie van deze bosrand voor het groentje kan verbeteren. Door het maken van zuid-oost georiënteerde inhammen in de bosrand, ontstaan snel opwarmende plekken.

Openmaken van de structuur van het bos (verbindingen) ten noorden van de Moonswijer

Open plekken en dunningen in het gesloten bos ten noorden van de Moonswijer kunnen helpen om de verbinding tussen de bosrand en de Moonswijer te verbeteren. Hierdoor zal het succes van de verbindende maatregelen voor het groentje toenemen.

Uit te voeren door

ANB

Partners

Gemeente Overpelt

Platform Fauna en Flora

5.2.7 Heide achter De Gorten

De bossen rondom het vennetje (De Gorten) zijn momenteel ongeschikt als leefgebied. Door maatregelen te nemen rond licht in het bos en open plekken, kan de verbinding tussen 't Plat en Moonswijer sterk verbeteren. Een gunstige ecologische inrichting kan tevens bijdragen tot een toename van de populatiegrootte rond het ven doordat meer licht en nectar beschikbaar wordt.

Acties

Creëren van meer licht in het bos, gemakkelijkst te creëren langs de bospaden

De open ruimte dient minstens even breed tot anderhalve maal de boomhoogte te zijn, hierdoor ontstaat er een zonbeschenen kant. Op de kruispunten van bospaden kunnen door het kappen van de hoeken op eenvoudige wijze open plekken gecreëerd worden. Ook door dunningen kan de doordringbaarheid van het bos voor de vlinder verbeterd worden.

Creëren van open plekken, met een diameter van minimaal een- of anderhalve maal de hoogte van de omringende bomen, met als prioriteit de meest natte zones.

Plaatselijk plaggen in functie van gewone dophei

Een aantal zones in het gebied zijn meer vochtig en hebben kans op de ontwikkeling van gewone dophei indien er geplagd wordt en licht op de bodem gebracht. Deze zones dienen afgebakend te worden in functie van het bosbeheersplan en op de meest kansrijke locaties (door het ANB).

Uit te voeren door

ANB

Partners

Platform Fauna en Flora
Gemeente Overpelt

5.3 Administratieve acties

5.3.1 Nagaan van mogelijkheden voor ecologische inrichting Holvense loop

Tussen het Napoleonstrand en de Moonswijer loopt een stuk van de Holvense loop doorheen akkerland. In het kader van het optimaliseren van de verbindingen tussen deze gebieden, lijkt het aangewezen om na te gaan in hoeverre deze loop een meer ecologische inrichting kan krijgen. Ook in het kader van de inrichting van het Napoleonstrand verdient het aanbeveling om na te gaan in hoeverre de Holvense loop beter in dit gebied kan worden ingepast. Er kan onderzocht worden of er in het kader van de DuLo waterplannen mogelijkheden zijn voor de inrichting van deze loop.

GEMEENTEN ADOPTEREN LIMBURGSE SOORTEN

Actieplan groentje

OVERPELT

6 Communicatie

6 Communicatie

6.1 Provinciale communicatie

Een aantal acties richt zich tot alle Limburgse gemeenten. Deze acties - uitgewerkt door de provincie en de regionale landschappen - worden aan de gemeente aangeboden.

6.1.1 Sensibilisatie en betrokkenheid van de gemeenten

Brief

Aan het College van burgemeester en schepenen en de gemeenteraad wordt een brief met één pin en een folder van Countdown 2010 gestuurd.

Doel

- De geadopteerde soort en het project blijven “leven” bij het beleid.
- Het Schepencollege en de gemeenteraad zien het verband tussen dit project en het Europese Countdown 2010-initiatief. Beide streven naar het behoud van de biodiversiteit.
- Het Schepencollege en de gemeenteraad wordt aangespoord om als gemeente lid te worden van Countdown 2010.

Doelgroep

- College van burgemeester en schepenen.

Concrete uitwerking

- De brief wordt door de Deputatie van de provincie Limburg verstuurd naar de verschillende colleges van burgemeester en schepenen. Elke brief bevat één pin maar geeft het college de mogelijkheid om bij te bestellen.
- Deze actie wordt gekoppeld aan het eindevenement.

6.1.2 Productontwikkeling

Kwartetspel Limburgse soorten

De bedoeling van het spel is om jongere en oudere generaties op een ludieke wijze terug met elkaar in contact te brengen. De Limburgse soorten zijn hiervoor als ‘levend erfgoed’ uitermate geschikt. Heel wat van deze soorten zijn immers sterk gekoppeld aan historische landschappen: de boomleeuwerik en nachtzwaluw aan heide, de geelgors aan kleinschalige akkers en weilanden met houtkanten, de grauwe gors en de veldleeuwerik aan graanakkers rijk aan akkeronkruiden, de zwarte specht aan oude bossen, enz. Oudere mensen kennen deze stilaan verdwijnende landschappen vaak nog erg goed, zij zijn er immers in opgegroeid. Jongere generaties hebben die voeling met dit landschap echter veel minder. Toch is het belangrijk dat jongeren dit stukje geschiedenis uit hun eigen streek meekrijgen.

Op deze manier stimuleren we de trots en het respect van mensen voor onze typische natuur en landschappen, alsook de typisch Limburgse soorten die hieraan gekoppeld zijn. Respect voor deze zaken betekent ook dat de kans dat deze mensen zorg gaan dragen voor dit landschap en de soort vergroot. Via anekdotes, legendes, enz. zullen deze items op een speelse manier aan bod komen in het kwartetspel.

Op deze manier wordt de verbondenheid tussen mensen en natuur enerzijds en verbondenheid tussen mensen onderling anderzijds gestimuleerd. De aanvraag voor de realisatie van het kwartetspel werd ingediend door het RLLK bij de Koning Boudewijnstichting.

6.1.3 Educatie

Doel

- Kinderen en jongeren informeren over en warm maken voor het project. Het belang van de Limburgse soorten en het behoud van biodiversiteit onder hun aandacht brengen.
- Jongeren op termijn inzetten bij het beheer van de soort.

Doelgroep

Kinderen en jongeren

MOS (Milieuzorg Op School)

In het kader van MOS kunnen scholen de adoptiesoort van hun gemeente mee opnemen in hun MOS-thema “natuur op school” (basisonderwijs), “groenvoorziening” (secundair onderwijs) of voor enkele soorten het thema “water”. MOS-scholen werken steeds op drie niveaus: op klasniveau, op schoolniveau, en via een bezoek aan een natuureducatief centrum of een natuurgebied. Voor informatie en ondersteuning op deze drie niveaus kunnen de scholen terecht bij de provinciale MOS-begeleiders. Leermiddelen (voor zowel basis- als secundaire scholen) kunnen steeds ontleend worden in het documentatiecentrum van het Provinciaal Natuurcentrum in Bokrijk.

Daarnaast werkt de provinciale MOS-werkgroep ook samen met de Limburgse hogescholen (passend binnen een MOS-werking).

- Per groep van adoptiesoorten (vogels, vlinders, zoogdieren ...) maakten laatstejaarsstudenten van de XIOS-hogeschool (opleiding voor kleuteronderwijzer en onderwijzer) een educatieve handleiding met een verticale leerlijn (van kleuterniveau tot 6de leerjaar). Hierbij horen heel veel lesideeën (vanuit wereldoriëntatie maar ook andere leergebieden) maar ook enkele concreet uitgewerkte lesjes of excursies.
- Het Provinciaal Natuurcentrum begeleidt bovendien een eindwerk aan de KHLim, rond het behoud van de biodiversiteit. Ook hierin is een verticale leerlijn (van 1ste tot 6de leerjaar) verwerkt met werkbladen en veel lesideeën voor elke graad.

Leerkrachten, ongeacht van welke basisschool in Limburg of welk leerjaar, kunnen dus beschikken over deze publicaties. Ze kunnen een belangrijke aanzet betekenen om aan de slag te kunnen met de gemeentelijke adoptiesoort. Deze publicaties kunnen uitgeleend worden in het documentatiecentrum van het Provinciaal Natuurcentrum in Het Groene Huis in Bokrijk.

Concreet voorbeeld

De bedoeling is dat de school deze activiteiten spreidt over het hele schooljaar. Tijdens een brainstorm wordt een planning opgemaakt waarbij op bepaalde momenten gespreid over (bijna) alle maanden van het schooljaar, alle graden bezig zijn met de adoptiesoort.

Hierna wordt een voorbeeld van hoe een MOS-school kan werken rond de adoptiesoort in haar gemeente gegeven.

- Samen met de MOS-werkgroep maken de directie en de leerkrachten een planning op voor de rest van het schooljaar (oktober)
- Naar aanleiding van een krantenartikel organiseert de leerkracht een klasgesprek over de achteruitgang van de biodiversiteit, leerlingen zoeken info over de soort(en) op in de plaatselijke bibliotheek en op het internet (november)
- Organiseer een inleefmoment voor gans de school: bv. een paar leerlingen die 's morgens als vlinder verkleed over de speelplaats 'fladderen', als salamander over de grond kruipen, als vogel door de lucht zweven, enz.(november-december)
- In de MOS-werkgroep en/of het leerlingenparlement worden mogelijke beschermingsacties besproken, een deskundige van een natuurvereniging wordt uitgenodigd en na enkele vergaderingen komt men tot een actieplan (oktober-februari)
- Tijdens de lessen Nederlands, muzische vorming (tekenen, knutselen, muziek, ...) wordt de creativiteit van de leerlingen aangesproken. Er worden bv. posters gemaakt die in de school worden opgehangen (mei-juni)
- Op de ouderraad wordt besproken hoe leerlingen en hun ouders gestimuleerd kunnen worden om in de eigen tuin maatregelen te nemen voor de adoptiesoort of aanverwante soorten (algemeen vlinders, vogels, amfibieën, ...). Tijdens een welbepaald weekend wordt een telmoment georganiseerd in alle tuinen van de gemeente (april)
- De milieuwergroep organiseert een persconferentie om de geplande actie op school toe te lichten (juni)
- Leerlingen bezoeken een natuureducatief centrum of helpen tijdens een project mee aan beheerswerken (oktober-mei)
- Educatieve publicaties, een cd-rom en posters over de dier- of plantengroep waartoe de adoptiesoort behoort, worden ontleend in het documentatiecentrum van het Provinciaal Natuurcentrum om te gebruiken tijdens de lessen (juni)
- Op het einde van het schooljaar wordt tijdens het schoolfeest gewerkt rond de adoptiesoort met de presentatie van de knutselwerkjes, zelf gemaakte liedjes, gedichten, ...
- Op school wordt een gedeelte van de parking heringericht en omgevormd tot een bloemenweide, een beestenpoel, etc. eventueel met zitbank en buitenklasje (volgend schooljaar)
- De MOS-werkgroep organiseert een evaluatiemoment en publiceert de resultaten in het schoolkrantje (begin volgend schooljaar)
- Ouders en burens worden betrokken bij onderhoud en toezicht van de aangelegde tuin of poel

6.1.4 Soortevenementen

Met een aantal doelgroepen kunnen “soortevenementen” zoals een vlinderweek, een amfibieënweekend, een vogeldag, etc. georganiseerd worden. Deze evenementen kunnen aan andere initiatieven zoals bijvoorbeeld “dag van de aarde” of “dag van de biodiversiteit” gekoppeld worden.

De provincie neemt hier samen met de regionale landschappen het voortouw en informeert de betreffende gemeenten.

6.1.5 Informatieverstrekking

Pers

In bijlage 4 vind je een basistekst die gebruikt kan worden bij het uitwerken van persteksten.

Er verschijnen ook artikels in tijdschriften o.a.

- meer wetenschappelijke artikels: bv. Natuur.Focus
- gepopulariseerde bijdragen: bv. in Libelle
- Europese communicatie: bv. Tijdschrift EU, Countdown 2010
- Limburgse communicatie: bv. Natuur & Milieu

Website

- www.limburg.be/limburgsesoorten
- www.likonaforum.be
- www.rlkm.be
- www.rllk.be
- www.rlh.be

Op de websites vind je algemene informatie over het project, de soorten, aankondigingen van activiteiten ...

6.2 Regionale communicatie

Studievoormiddag

In het voor- en najaar van 2007 organiseert het RLLK een studievoormiddag voor schepenen en ambtenaren in het kader van het soortenproject.

Doel

- Gemeenten wegwijs maken in de mogelijkheden voor het uitvoeren van de acties uit het actieplan en gemeenten met elkaar in contact brengen en stimuleren om ervaringen rond projecten uit te wisselen
- Beleid met praktijk verbinden
- Politiek en ambtelijk draagvlak verbreden

Concrete uitwerking

De concrete uitwerking gebeurt door het team van het RLLK tijdens het voorjaar van 2007.

Educatieve poster

Het RLLK zal voor elke adoptiesoort uit het werkingsgebied een educatieve poster laten maken en iedere gemeente vijftig exemplaren van de poster van de betreffende adoptiesoort aanbieden. Bijkomende exemplaren kunnen door de gemeente aangekocht worden aan productieprijs. De gemeenten wordt gevraagd zich te engageren om deze posters te bezorgen aan vb. scholen, bibliotheken, culturele centra, enz.

Doel

- Een breed publiek laten kennismaken met de gemeentelijke adoptiesoort en hen informeren wat ze zelf kunnen doen voor deze soort

Concrete uitwerking

De concrete uitwerking gebeurt door het team van het RLLK tijdens het voorjaar van 2007.

Soortenslinger

Het RLLK maakte in de loop van 2006 een 'soortenslinger'. Deze bestaat uit een waslijn waaraan bedrukte babypakjes zijn bevestigd. Elk pakje is bedrukt met een foto en wat informatie over een van de geadopteerde soorten. Deze soortenslinger kan opgehangen worden bij allerlei activiteiten waar het GALS-project aan gekoppeld kan worden: openingen van wandelgebieden, voorstelling van projecten, maar ook andere evenementen in de gemeente (vb. jaarmarkt).

Gemeenten kunnen de soortenslinger ontlenen voor activiteiten. Voor verdere informatie en afspraken, contacteer de promotor van het GALS-project bij het RLLK.

Doel

Mensen laten kennismaken met de adoptiesoort uit hun eigen gemeente. Bovendien plaatst de soortenslinger de adoptie in de gemeente in een groter kader (GALS), geeft het een goed beeld van de totaliteit van het project. De indrukwekkende slinger toont op een ludieke wijze dat alle 44 Limburgse gemeenten meedoen aan dit project.

Concrete uitwerking

De concrete uitwerking gebeurt door het team van het RLLK tijdens het voorjaar van 2007.

Soortencursussen

In de loop van 2006 en 2007 zal het RLLK voor elke adoptiesoort uit het werkingsgebied een soortencursus organiseren. Deze cursus zal bestaan uit een excursie in een gebied in de gemeente waar de soort voorkomt. Zaken als kenmerken van de soort, het leefgebied, nuttige acties en wijze van monitoring kunnen aan bod komen.

Doel

- Mensen laten kennismaken met de adoptiesoort uit hun gemeente
- Mensen warm maken om mee te doen aan de monitoring van de soort in de gemeente en hen de nodige informatie mee te geven hoe dit dient te gebeuren

Concrete uitwerking

- Het RLLK selecteert gunstige periodes, contacteert lesgevers en selecteert locaties voor de excursies
- Het RLLK verzorgt ook de bekendmaking van de cursussen via allerlei kanalen

Infoborden

Maken van infoborden en tentoonstellingspanelen over de soorten, gekoppeld aan lopende initiatieven en projecten van het RLLK of waarin het RLLK partner is (de Wijers, Zwarte beek, bossen van de Lage Kempen, project Landschapssterren, enz.).

Doel

- Mensen informeren over de Limburgse soort, de levenswijze, het beheer,...
- Bedrijven/particulieren die beheer doen, erkennen en herkennen als voorbeeld wat voor hen een extra stimulans is de soort verder te beschermen.

Concrete uitwerking

Het ontwerp en de uitwerking gebeurt door het team van het RLLK in overleg met iedere gemeente en andere partners, waarbij bekeken wordt of de aanmaak van dergelijke borden relevant is in die gemeente.

Bibliotheekhoekje

Aan de bibliotheken in iedere gemeente wordt de mogelijkheid gegeven een soortenhoekje te voorzien, een hoekje met boeken over de soortgroep (vb. libellen) of de adoptiesoort. Deze informatie is zowel voor volwassenen als voor kinderen. RLLK reikt titels van boeken aan.

Doel

- Inwoners informeren over de geadopteerde soort en over de soortgroep in het algemeen
- Aanreiken van informatie die geïnteresseerde burgers kan aanzetten acties op eigen terrein te ondernemen

Concrete uitwerking

RLLK overlegt met de milieuambtenaar en de bibliothecaris, geeft titels van boeken door, en zorgt voor een poster

Timing

Na de levering van de posters

Communicatiekanalen

- Website RLLK www.rllk.be: algemene info over het project, paspoortjes soorten, e-cards van de adoptiesoorten, rubriek 'soort van de maand', enz.
- RLLK-nieuwsbrief: digitale nieuwsbrief met korte nieuwtjes of aankondigingen. De nieuwsbrief verschijnt om de vier maanden
- Landschapskrant RLLK: in iedere uitgave komt een artikel over de Limburgse soorten, per thema gegroepeerd. De landschapskrant verschijnt 2 maal per jaar.
- Wandelkaarten: indien de soort voorkomt in een wandelgebied, uitgewerkt door het RLLK, wordt een woordje uitleg over het project en de soort bij de wandelkaart gevoegd

Concrete uitwerking

- De uitwerking gebeurt door de medewerkers van het RLLK
- Dit gedeelte wordt inhoudelijk ondersteund door de promotor

6.3 Gemeentelijke communicatie

6.3.1 Informatieverstrekking

Gemeentelijke persmomenten en website

Persmomenten hebben als doel het grote publiek te informeren over gerealiseerde acties en om deze acties in een ruimer kader te plaatsen (vb. link met het Countdown 2010-programma). De gemeente kan dit via verschillende mediakanalen realiseren.

Doelgroep

Inwoners en bezoekers van de gemeente Overpelt

Concrete uitwerking

Website

Hier kan een algemeen tekstje op komen rond het project en de gerealiseerde acties voor het groentje. Belangrijk hierbij is dat de algemene aandachtspunten van het project goed belicht worden. Deze zijn te vinden in bijlage 4. De teksten kunnen geïllustreerd worden met foto's en/of tekeningen van het groentje. Een aantal zullen beschikbaar zijn vanuit de provincie Limburg en/of bij het RLLK. Bijkomend kan op de website de 'fiche met tips voor vlinders' gezet worden, dit als suggestie naar wat mensen zelf kunnen doen voor verschillende vlindersoorten, waaronder het groentje. Geïnteresseerden kunnen dit document dan downloaden van de website.

Verdere richtlijnen voor de website

- te vermelden logo's: logo Limburgse soorten, logo IUCN countdown 2010, eventueel verenigd in de banner
- kader de actie(s) steeds in het grote verhaal: waarom doen we dit? Is deze actie met andere acties verbonden, komt er een vervolg, is er al iets aan vooraf gegaan, enz.
- links naar andere websites
 - www.rllk.be; www.rlkm.be; www.rlh.be
 - www.limburg.be/limburgsesoorten; www.limburg.be/LIKONA
 - www.countdown2010.net

Artikels in gemeenteblaadje

In deze artikels kan hetzelfde aan bod komen als op de website.

Persmomenten

Voor de persmomenten gelden dezelfde aanbevelingen als voor de website en de artikels in het gemeenteblaadje.

Het groentje als een van de mascottes voor de bossen van de Lage Kempen

Het gebied 'bossen van de Lage Kempen' bestaat uit een groot aaneengesloten bosgebied dat zich uitstrekt over drie gemeenten (Lommel, Overpelt en Hechtel-Eksel). Deze gemeenten hebben samen met het ANB voor dit bosgebied een gezamenlijk bosbeheerplan laten opmaken. Niet enkel op gebied van bosbeheer zullen de zaken op elkaar afgestemd worden, ook qua recreatie en toegankelijkheid zal dit zo zijn. Voor de communicatie hierover kunnen de verschillende adoptiesoorten uit de betreffende gemeenten erg goed dienst doen. Alle drie de adoptiesoorten zijn te koppelen aan een landschapstype dat in dit gebied voorkomt en ook typisch is voor de streek.

- Lommel - boomleeuwerik: open heidestukken in de bosgebieden. Vroeger waren de oppervlaktes heide en stuifduin in dit gebied veel groter. Lokaal herstel hiervan kan worden 'verteld' door de boomleeuwerik.
- Hechtel-Eksel - nachtzwaluw: brede open bosdreden, kapvlakten en bosranden. Nachtzwaluwen zijn soorten die profiteren van beheer (gekapte percelen, breed houden van dreven enz.). Deze soort is dus een ideale mascotte om bosbeheerswerken aan bezoekers uit te leggen.
- Overpelt - groentje: geleidelijke overgangen bos – heide. Het groentje houdt van bosranden, maar geleidelijke overgangen, geen abrupte grenzen. Beschutte hoekjes, plekjes dopheide, wat sporkenhout, enz. vormen zijn ideale leefgebied. Bosrandbeheer is dan ook een perfect onderwerp om door het groentje aan de mensen verteld te worden.

Doelgroep

Bezoekers van de 'bossen van de Lage Kempen', recreanten, inwoners

Concrete uitwerking

In overleg met ANB, de gemeenten en andere betrokken partijen wordt een communicatiestrategie voor het ganse gebied uitgewerkt. De verschillende adoptiesoorten worden als mascottes voor het vertellen van het natuurverhaal naar voor geschoven. Dit kan gebeuren via infoborden, tentoonstelling in het bosmuseum, tijdens excursies, via folders, enz.

6.3.2 Recreatie

Het groentje als mascotte op wandel- of andere recreatieve kaarten in Overpelt

Overpelt heeft reeds enkele wandelgebieden ingericht in samenwerking met het RLLK en enkele andere partners. Op enkele recente kaarten werd het groentje reeds als mascotte aangebracht. Het aanbrengen van het groentje op de kaarten vergroot de bekendheid van de soort in de gemeente. Bovendien kan het groentje het landschapsverhaal mee helpen vertellen aan de recreanten. Hoe werd het landschap vroeger gebruikt? Wat blijft er vandaag nog van over? Waarom zijn deze plekjes nu nog zo waardevol?

Doelgroep

Recreanten, inwoners, bezoekers van de gemeente

Concrete uitwerking

Bij het opmaken van nieuwe wandel- of andere recreatieve kaarten in de gemeente geeft de gemeente aan dat het groentje er als mascotte op aangebracht kan worden. Er wordt eveneens bekeken welke landschapskenmerken typisch zijn voor de betreffende wandeling en of het groentje hieraan gekoppeld kan worden.

6.3.3 Natuur en Milieu Educatie

Tentoonstelling over het groentje/dagvlinders

Naar scholen toe kan het erg interessant zijn een tentoonstelling te ontwikkelen rond dagvlinders. Het groentje kan als mascotte voor deze tentoonstelling gebruikt worden. In deze tentoonstelling kunnen volgende elementen aan bod komen

- wie of wat zijn dagvlinders, waarin verschillen ze van nachtvlinders?
- welke vlinder hoort thuis in welk landschapstype? Welke soorten zijn typisch voor het landschap in Overpelt (o.a. het groentje, oranje zandoogje, bruin zandoogje, ...)?
- wat vertelt het groentje over het typische landschap, over de stukjes natuur die ons nog resten?
- welke vlinders kan je in de tuin tegenkomen?
- het gaat niet goed met onze vlinders... hoe komt dat?
- wat kan je zelf doen om je tuin aantrekkelijk te maken voor vlinders?

Belangrijk is dat op voorhand nagegaan wordt voor welke doelgroep (leeftijdsgroep) de tentoonstelling bedoeld is. Wanneer het voornamelijk naar scholen gericht is, is het eveneens belangrijk goed te overleggen met leerkrachten om de koppeling met bijvoorbeeld het leerplan te optimaliseren.

Wanneer de tentoonstelling 'verplaatsbaar' (reizend) gemaakt wordt, kan hij gedurende bepaalde periodes op verschillende plaatsen gezet worden: bibliotheek, gemeentehuis, culturele centra, enz.

Doelgroep

Vooraf te bepalen, ook leeftijdsgroep indien specifiek naar scholen gericht

Concrete uitwerking

De ideeën, voorstellen en inhoudelijke aspecten kunnen bijvoorbeeld komen uit de werkgroep 'vrienden-van-het-groentje' (zie hieronder). De gemeente zorgt voor de realisatie van de tentoonstelling.

Financieel

De gemeente voorziet een budget voor de ontwikkeling van de tentoonstelling. Voor dergelijke acties dient eveneens nagegaan te worden of er subsidies verkregen kunnen worden via bijvoorbeeld de Koning Boudewijn Stichting, GO4Nature enz.

Educatief pakket rond vlinders

Aanvullend op de tentoonstelling rond vlinders kan een educatief pakket gebruikt of ontwikkeld worden. Via educatieve pakketten leren jongeren vaak spelenderwijs over verschillende thema's. Een voorbeeld van dergelijk educatief pakket is het 'natuurbeheersspel' van Natuurpunt, uit te lenen via Natuurpunt Educatie.

Doelgroep

Vooraf te bepalen, ook de leeftijdsgroep indien specifiek naar scholen gericht.

Concrete uitwerking

Er dient nagegaan te worden welke educatieve pakketten er reeds bestaan en gebruikt kunnen worden. De provinciale MOS-begeleiders maakten per geadopteerde soort een overzicht van bestaande educatieve pakketten die hieraan gekoppeld kunnen worden. Bijkomende ideeën, voorstellen en inhoudelijke aspecten kunnen bijvoorbeeld komen uit de werkgroep 'vrienden-van-het-groentje' (zie hieronder).

Vlinderhoekjes in het gemeentelijk wandelpark Heesakkerheide

In het gemeentelijk wandelpark Heesakkerheide zijn zeer goede mogelijkheden om zogenaamde vlinderhoekjes te creëren. Vlinderhoekjes zijn beschutte, zonbeschenen plekjes waar in de onmiddellijke nabijheid voldaan wordt aan de verschillende eisen die vlinders aan hun leefomgeving stellen: voedsel (nectarplanten, beschutting en warmte), waardplanten (waar de eitjes op gelegd worden) en voedsel voor de rupsen (meestal jonge blaadjes van de waardplant).

De gemeente zaait hier in samenwerking met de imkervereniging reeds een bloemenweide in. Naar voedselvoorziening is dit erg gunstig, niet alleen voor bijen, maar ook voor vlinders. Toch kunnen momenteel vaak enkel de vlindersoorten die lange afstanden kunnen overbruggen van deze rijk gedekte tafel profiteren. De reden hiervoor is dat er weinig of geen voortplantingsmogelijkheden voor vlinders in de buurt zijn. Hoe hieraan kan verholpen worden, wordt hieronder kort vermeld. Meer gedetailleerde richtlijnen zijn te vinden in hoofdstuk 5 bij de terreinacties.

- Abrupte overgangen van bos naar open gebied zijn niet zo interessant. Veel vlinders houden net van geleidelijke overgangen. Een mantel-/zoomvegetatie is een ideaal alternatief (zie bijlage 'mantel-/zoom' op cd-rom)
- Kort gemaaid gazon is voor mensen erg in trek, maar veel vlinders denken daar anders over. Heel wat soorten leggen hun eitjes namelijk op gras- of bloemstengels. Bij veelvuldig maaien hebben de eitjes of rupsen geen enkele overlevingskans. De gemeente kan hier en daar een strookje gras laten staan, op een beschut zonnig plekje, bijvoorbeeld langs een bosrand. De vlinders zullen hiervoor dankbaar zijn! Het hier en daar laten staan van stroken gras wordt 'gefaseerd maaibeheer' genoemd.
- Langs het ven in het park kan eveneens aandacht besteed worden aan geleidelijke overgangen van ven naar heide en bos. Ook hier kunnen heel wat vlindersoorten (en andere insecten zoals libellen en juffers) van profiteren. Deze locatie heeft in principe kansen om als leefgebied voor het groentje in aanmerking te komen. De kans dat deze soort hier echter op korte termijn zal voorkomen is relatief klein aangezien de soort nergens in de onmiddellijke omgeving voorkomt.

Door middel van infobordjes of uitleg op folders of wandelkaarten kan aan de bezoekers van het park uitgelegd worden waarom bijvoorbeeld sommige stroken niet gemaaid worden. Dit is erg belangrijk omdat heel wat mensen deze maatregelen op het eerste zicht als 'nalatigheid' of 'slordigheid' beschouwen. Met de uitleg welke functie deze stroken hebben (vlinderhoekjes) zullen de meeste mensen hier een heel andere kijk op hebben en deze maatregelen meer appreciëren.

Doelgroep

Wandelaars, bezoekers van het wandelpark Heesakkerheide

Concrete uitwerking

De gemeente overlegt met het RLLK (landschapsanimator), ANB, de imkervereniging en Natuurpunt waar en hoe de vlinderhoekjes gerealiseerd kunnen worden. Er worden duidelijke afspraken gemaakt rond enerzijds de inrichting en anderzijds het regulier onderhoud.

Financieel

Via de landschapsanimator wordt nagegaan of subsidies van ARO kunnen aangewend worden voor dergelijke maatregelen. Ook via de samenwerkingsovereenkomst zijn er subsidiemogelijkheden die onderzocht dienen te worden.

Geleide themawandelingen

Het groentje is voor leken geen gemakkelijk op te sporen soort. Om mensen de kans te geven kennis te maken met 'hun' adoptiesoort kunnen geleide themawandelingen georganiseerd worden. Onder leiding van een ervaren gids worden de leefgebieden van het groentje bezocht. De gidsen geven uitleg over de bijzonderheden van het groentje, wat hij nodig heeft, hoe hij leeft, zich voortplant, voedt enz.

Het RLLK organiseert dergelijke kennismakingscursus voor alle adoptiesoorten uit het werkingsgebied in de loop van 2007-2008 (zie regionale acties). Ook daarna kunnen regelmatig dergelijke excursies georganiseerd worden rond het groentje in samenwerking met Natuurpunt.

Doelgroep

Inwoners van Overpelt, geïnteresseerden uit naburige gemeenten

Concrete uitwerking

De gemeente contacteert mensen van de Natuurpuntafdeling Noord-Limburg en maakt afspraken rond begeleide wandelingen. De gemeente kondigt deze activiteiten mee aan via de gemeentelijke communicatiekanalen (website, gemeentelijk infoblad, etc.)

Het groentje als mascotte voor aandacht voor nectarplanten (imkers)

Niet enkel vlinders hebben te kampen met een tekort aan voedselplanten, ook imkers slaan de laatste jaren steeds vaker alarm. Doordat heel wat inheemse, streekeigen planten en kruiden in weilanden, velden, boomgaarden en langs wegen verdwenen zijn, vinden nectaretende soorten steeds moeilijker voldoende voedsel. De gevolgen daarvan zijn niet te onderschatten. Imkers hebben vaak de grootste moeilijkheid hun bijenkolonies gezond en wel te houden.

Ook vlinders ondervinden gelijkaardige voedselproblemen (alhoewel dit niet het enige probleem is voor vlinders). Daarom kunnen de natuurverenigingen, de gemeente en de imkervereniging de handen in elkaar slaan om het belang van (inheemse) nectarplanten aan de mensen duidelijk te maken. Het groentje kan bij deze activiteiten als mascotte dienen.

Voorbeelden van gezamenlijke acties zijn

- plantenverkoop met extra aandacht voor nectarplanten (vb. spork)
- demotuin rond vlindervriendelijke maatregelen (zie paragraaf 6.3.4)
- uitwerken van een brochure/folder rond vlinder- en bijenvriendelijke tuinen
- fietstocht langsheen voorbeeldprojecten van landschapsherstelwerken en insectvriendelijke tuinen in de gemeente

Doelgroep

Imkervereniging, natuurverenigingen, inwoners van de gemeente

Concrete uitwerking

Dit gebeurt in overleg met de betrokken partijen.

Werkgroep vrienden-van-het-groentje

Momenteel gebeurt er reeds monitoring van dagvlinders voor het gebied 'bossen van de Lage Kempen' door het Platform Fauna & Flora van het ANB. Aangezien de monitoring van het groentje ook buiten deze gebieden zal plaatsvinden en omdat ook nog andere taken door vrijwilligers zouden kunnen opgenomen worden, valt het te overwegen om een werkgroep rond het groentje op te richten. De taken van deze werkgroep kunnen zijn

- monitoring van het groentje in Overpelt
- integratie van monitoringresultaten in LIKONA (zie hoofdstuk 7)
- concreet uitwerken van acties voor het groentje (zie hoofdstuk 5)
- monitoring van de resultaten van de terreinacties en bijsturen waar nodig
- jaarlijkse 'terugkomdag' organiseren voor de vrijwilligers rond het groentje

Doelgroep

Vrijwilligers, geïnteresseerden in het groentje, vlinders, natuur

Concrete uitwerking

Binnen het Platform Fauna en Flora en tijdens de cursussen van het RLLK wordt een oproep gelanceerd voor vrijwilligers die deel willen uitmaken van deze werkgroep. De gemeente zorgt voor logistieke ondersteuning.

Financieel

De gemeente voorziet een budget voor de logistieke ondersteuning (drinkjes - broodjes tijdens de 'terugkomdag', mapjes voor inventarisatie, ...).

6.3.4 Koppeling aan andere activiteiten

Vlinderteldag Natuurpunt

Het eerste weekend van augustus organiseert Natuurpunt een landelijke tuinvlindertelling. Meer gedetailleerde informatie hierover is te vinden op www.vlindermee.be. Wanneer de komende jaren rond dit thema acties ondernomen worden, kan de gemeente deze activiteiten extra in de kijker zetten.

Door deze activiteit extra te promoten in de gemeente, vergroot de betrokkenheid en de bekendheid van de Overpeltse adoptiesoort. Hoewel het groentje slechts erg zelden in tuinen zal waargenomen worden, kan de soort wel als mascotte dienen voor vlinders in het algemeen. Want ook heel wat 'gewone' huis-tuin-en-keuken vlinders gaan sterk in aantal achteruit. Tuinen kunnen voor deze soorten erg veel betekenen, wat de betrokkenheid van de mensen sterk vergroot. Via het groentje zet Overpelt zich in voor dagvlinders in het algemeen. De landelijke vlindertelling is een eerste belangrijke stap. Zo komen specialisten te weten hoe het gesteld is met de verschillende vlindersoorten. Een volgende stap is dat mensen hun tuinen vlindervriendelijker gaan inrichten. Mits een aantal handige tips kan je van je tuin een waar vlinderparadijs maken. En dat deze tuinen vaak ook een streling zijn voor het menselijk oog, is mooi meegenomen.

Meer tips over hoe je een tuin vlindervriendelijk kan maken vind je op:

www.vlindermee.be/tuintips.aspx.

Het groentje als mascotte voor ingrepen in het kader van het bosbeheerplan/andere natuurmaatregelen

In het kader van het bosbeheerplan zullen de komende jaren acties uitgevoerd worden. Typisch voor bijvoorbeeld kappingen is dat de terreinen er vlak na de ingreep miserabel uitzien: een ware ravage. Het is dan ook begrijpelijk dat dit vaak op onbegrip stuit bij wandelaars of omwonenden. Daarom is het belangrijk mensen tijdig te informeren over wat gaat gebeuren of wat er aan het gebeuren is, waarom dit nodig is en wat het resultaat zal zijn. Het groentje kan voor een aantal van deze acties als 'verteller' op de voorgrond treden. Dit kan bijvoorbeeld via een buurtkrantje, een folder, een (tijdelijk) infobord, ...

Hetzelfde geldt voor andere gebieden waar landschaps- of natuurwerken uitgevoerd worden.

De gemeente geeft de mogelijkheid om het groentje als mascotte te gebruiken steeds mee in het overleg.

Demotuin vlindervriendelijke maatregelen

Hierboven werd reeds aangehaald dat mensen hun tuin vlindervriendelijk kunnen inrichten mits een aantal maatregelen (www.vlindermee.be/tuintips.aspx). De gemeente kan een dergelijke voorbeeldtuin ontwikkelen op eigen terrein. Het voordeel hiervan is dat mensen zelf kunnen zien welke resultaten deze maatregelen opleveren. Tijdens excursies of begeleide wandelingen kan een gids dan uitleg geven aan geïnteresseerden.

De ontwikkeling van deze demotuin kan gebeuren in samenwerking met de imkervereniging en het project AMBER van Natuurpunt. Ook bijen hebben immers baat bij een nectarrijke tuin en heel wat van de tips voor vlindervriendelijke tuinen zijn ook nuttig voor bijen. Een mogelijke locatie voor deze demotuin is het wandelpark Heesakkerheide aan de Sevensmolen, waar de gemeente reeds bloemenmengsels inzaait in samenwerking met de imkers (zie hoger). Het project AMBER van Natuurpunt richt zich op natuurvriendelijke tuinen. Thema's als afvalverwerking in de tuin, insectvriendelijke tuinen enz. komen aan bod. Voor het uitwerken van een publieke demo-tuin kunnen deze mensen gecontacteerd worden.

Doelgroep

Imkers, inwoners van de gemeente

Concrete uitwerking

In overleg met de imkervereniging wordt een goede locatie voor deze voorbeeldtuin gekozen. Samen met de imkers en AMBER worden afspraken gemaakt rond aanleg en onderhoud van de tuin, alsook rond geleide bezoeken, gegidste wandelingen enz.

Financieel

De gemeente ondersteunt dit initiatief door een budget vrij te maken voor de aanleg en het onderhoud van deze tuin, bijvoorbeeld door het onderhoud te laten uitvoeren door gemeentelijke groenarbeiders of een sociaal economie bedrijf.

Actieplan groentje

OVERPELT

7 Monitoring en beheersevaluatie

7 Monitoring en beheersevaluatie

Dit hoofdstuk is gebaseerd op Wynhoff et al. (1992), Vanreusel et al. (2002).

In 2010 willen we weten welke inspanningen er in de Overpelt voor het groentje geleverd werden. We willen ook weten of die inspanningen een invloed hebben gehad. Hoe is het gesteld met het leefgebied van het groentje? Zijn er populaties bijgekomen of gaat de soort er op achteruit? Hoe we die vragen beantwoorden wordt in dit hoofdstuk beschreven. Het mag echter niet bij een eenmalige evaluatie blijven. Monitoren van soorten is de eerste stap naar een gedegen natuurbeleid.

7.1 Inventariseren van de inspanningen

- Het registreren van gemeentelijke acties is een gemeentelijke taak. We vragen de gemeente dan ook een logboek en een persmap bij te houden.
- In het logboek wordt een korte beschrijving van de actie, de datum waarop de actie plaatsvond en indien relevant het aantal deelnemers dat aan de actie deelnam genoteerd. Indien mogelijk wordt eveneens genoteerd welke doelgroepen aan de actie deelnamen. In het logboek worden ook een aantal eenvoudig te meten indicatoren genoteerd die informatie geven over de interesse van de inwoners (= sociale draagvlak). We geven enkele voorbeelden
 - Tonen de inwoners interesse voor het adoptieproject, wordt er informatie over het adoptieproject bij de gemeente gevraagd of worden er eerder bezwaren over het adoptieproject en bijhorende acties gemeld
 - Krijgt de gemeente rechtstreekse positieve commentaar van de burger. Indien dit zo is, is dit ook een teken van draagvlak
 - Indien een informatiebrochure of folder wordt aangeboden over de adoptiesoort kan ook opgevolgd worden hoeveel brochures er worden aangevraagd door de inwoners
- Krantenartikels, artikels in het gemeentelijke of provinciale tijdschrift, informatie op websites of informatie in folders wordt verzameld in een persmap.

De informatie in het logboek en de persmap gecombineerd met informatie over het gemeentelijke budget, het aantal ingediende projecten in het kader van de samenwerkingsovereenkomst, de bestuurlijke aandacht die het project krijgt (vb. agendering, studiedagen/vergaderingen bijgewoond/georganiseerd, etc.) zijn een goede graadmeter voor het draagvlak in de gemeente.

We vragen elke gemeente een vragenlijst in te vullen (bijlage "gemeentelijke vragenlijst" op cd-rom) en die jaarlijks naar het PNC op te sturen waar ze verwerkt zal worden.

7.2 Monitoring van de soort

In 2010 willen we vast kunnen stellen of het aantal populaties en het beschikbare leefgebied voor het groentje in de gemeente is toegenomen.

Het groentje is geen opvallende soort, maar is door zijn typische gedrag en ecologie wel eenvoudig op te sporen. Hiervoor is enige opleiding nodig. Door zijn groene kleur is de soort niet te verwarren met andere vlindersoorten. Het territoriale gedrag van de mannetjesvlinders (cf. ze blijven min of meer op dezelfde plaats zitten) maakt het mogelijk de aantallenschommelingen tussen de verschillende jaren goed vergeleken worden.

Herkenning van de soort

Het groentje behoort tot de familie van de kleine pages, gekenmerkt door een uitsteekseltje aan de achtervleugel. Het is een kleine vlinder met een vleugelspanwijdte van 27-34 mm. De vleugels van volwassen groentjes zijn bruin aan de bovenzijde en glanzend groen met kleine witte vlekjes aan de onderzijde. In de vlucht zorgen deze kleurverschillen voor een flikkerend effect. De hoeveelheid wit in de achtervleugel is variabel en kan beperkt zijn tot een enkele stip of kan zelfs geheel afwezig zijn.

Groentjes vertonen een opvallend territoriaal gedrag. De mannetjes verdedigen een zonnig plekje van op een boom of struik. Wanneer een ander mannetje in de buurt komt, ontstaan er hevige luchtgevechten. Snel cirkelend dansen ze om elkaar heen. Het is meestal het mannetje dat eerst aanwezig was dat het duel wint. Daarna keert hij snel terug naar zijn plekje in de boom of op de struik. De beste plekjes liggen uit de wind, in de nabijheid van bloeiende dophei zijn gericht naar de zon. Daar vinden de vlinders nectar en leggen de vrouwtjes hun eitjes.

Monitoring

De toestand van het leefgebied wordt opgevolgd aan de hand van enkele vegetatie kenmerken.

Gezien het specifieke voorkomen van het groentje in en om natuur- en bosgebieden, zijn toevallige waarnemingen door omwonenden waarschijnlijk niet heel bruikbaar voor een systematische opvolging. De toestand van de bestaande populaties wordt best opgevolgd adhv vaste monitoringroutes die langs geschikte territoria lopen. Indien de territoria in kleine en heterogene gebieden liggen, wordt er best gedurende een vaste periode in deze territoria geteld. Om veranderingen in de verspreiding waar te nemen moet er ook jaarlijkse nagekeken worden of de soort in mogelijk geschikte en nieuw ingerichte gebieden aan-/afwezig is.

In Overpelt wordt het groentje – in het kader van het Platform Fauna & Flora van het Pijnven – reeds jaarlijks door een aantal lokale vrijwilligers, de conservator van het Plat en natuur- en boswachters geteld. Deze mensen hebben de nodige kennis en centraliseren ook alle info. Geïnteresseerde tellers nemen contact op met deze mensen die dan de nodige opleiding kunnen voorzien (zie bijlage 3). De resultaten van 2007 zijn te vinden op de cd-rom in bijlage.

Monitoring van het leefgebied

Het groentje stelt vrij specifieke eisen aan zijn leefgebied. Het is dus mogelijk om aan de hand van een aantal criteria vast te stellen of een gebied (nog) geschikt is voor het groentje. Per gebied wordt een logboek bijgehouden waarin jaarlijks de toestand van het gebied en de uitgevoerde maatregelen in het gebied worden bijgehouden. Per gebied worden de volgende zaken op een stafkaart ingetekend

- oppervlakte jonge en vitale dophei en aanwezige nectarplanten (blauwe bosbes, gewone dophei, spork, wilg spec., ...) en inschatting van de abundantie van deze planten.
- graad van vergrassing en verbossing van zones met potenties voor natte heide
- oppervlakte nieuw geplagde zone
- totale oppervlakte aanwezige plagzones
- oppervlakte gekapt/oppervlakte boomopslag verwijderd
- toestand van de mantel-/zoomvegetatie (lengte en breedte)

Deze inschatting gebeurt voor alle vermelde gebieden en wordt genoteerd op het invulformulier in bijlage op cd-rom.

Gedetailleerde monitoring van aantallen in de kerngebieden

De kerngebieden van het groentje in de gemeente worden reeds enkele jaren op een degelijke, systematische manier onderzocht aan de hand van monitoringroutes. Om de continuïteit te verzekeren kan de monitoring in de toekomst best worden voortgezet op dezelfde manier. Het gaat hier om het Plat en de Moonswijers. De Bakenswijer en de Gorten worden eveneens bezocht, maar hier worden geen telroutes gelopen. Aangezien hier een aantal herstelmaatregelen gepland zijn is het echter interessant ook hier telroutes uit te leggen. Op de bijgeleverde cd-rom worden een aantal mogelijke routes gegeven.

Methodes

Er wordt gebruik gemaakt van de standaard methodiek voor vlindermonitoringroutes. Langs de route wordt het aantal groentjes geteld in een denkbeeldige kooi rond de waarnemer. Deze kooi gaat van twee en een halve meter links, twee en een halve meter rechts en vijf meter voor en boven de teller. Alle waarnemingen worden per route genoteerd op het invulformulier in bijlage op cd-rom.

De routes worden wekelijks gelopen tijdens het vliegseizoen van de vlinder tussen 10h00 en 17h00 bij standaard weersomstandigheden

- geen regen
- temperatuur > 13°C en bewolking < 50% of temperatuur > 17°C
- wind < 4-5 beaufort

Aangezien het groentje in rust moeilijk te zien is wordt er tijdens het tellen aan vrijstaande boompjes geschud. Eens echter voor deze methode gekozen wordt moeten alle tellers bij elke telling aan deze boompjes schudden. Gebeurt dat niet, dan zijn de gegevens niet langer met elkaar te vergelijken. Het aantal vlinders dat waargenomen wordt op telroutes waar aan boompjes geschud wordt zal immers veel hoger liggen dan op telroutes waar dit niet gebeurt.

Ook andere soorten dagvlinders worden op het formulier genoteerd. Dit geeft bijkomende informatie over de kwaliteit van het leefgebied. De routes – die elk een unieke code hebben - zijn aangeduid op de kaart op de cd-rom. Op het Invulformulier staan ook de XY coördinaten van begin- en eindpunt van de routes). Begin en eindpunt van de route worden met duidelijk zichtbare merktekens afgebakend (vb. gekleurd paaltje).

Monitoring van interessante gebieden

Gebieden die als stapsteen kunnen dienen of waar inrichtingswerken voor het groentje gepland zijn worden eveneens gemonitord zij het niet zo intensief als de kerngebieden. Vooral De Bakenswijer en de Gorten verdienen de nodige aandacht. In deze gebieden worden geschikte territoria op kaart ingetekend. Tijdens de piek van de vliegperiode worden deze territoria minimaal twee keer per jaar bezocht bij standaard weercondities. In een zone van vijftwintig meter diameter rond deze plek wordt tien minuten intensief naar groentjes gezocht, waarbij oa ook aan vrijstaande boompjes geschud wordt. Het aantal groentjes wordt per bezoek genoteerd.

Als regelmatig groentjes in deze gebieden gezien worden, worden ook hier telroutes uitgezet. Deze liggen langsheen zones met geschikte op het zuiden georiënteerde vegetatie met een goede structuur voor het groentje, in de nabijheid van nectar- en waardplanten (zie ook monitoring leefgebied).

Controle van aan- of afwezigheid in minder interessante gebieden

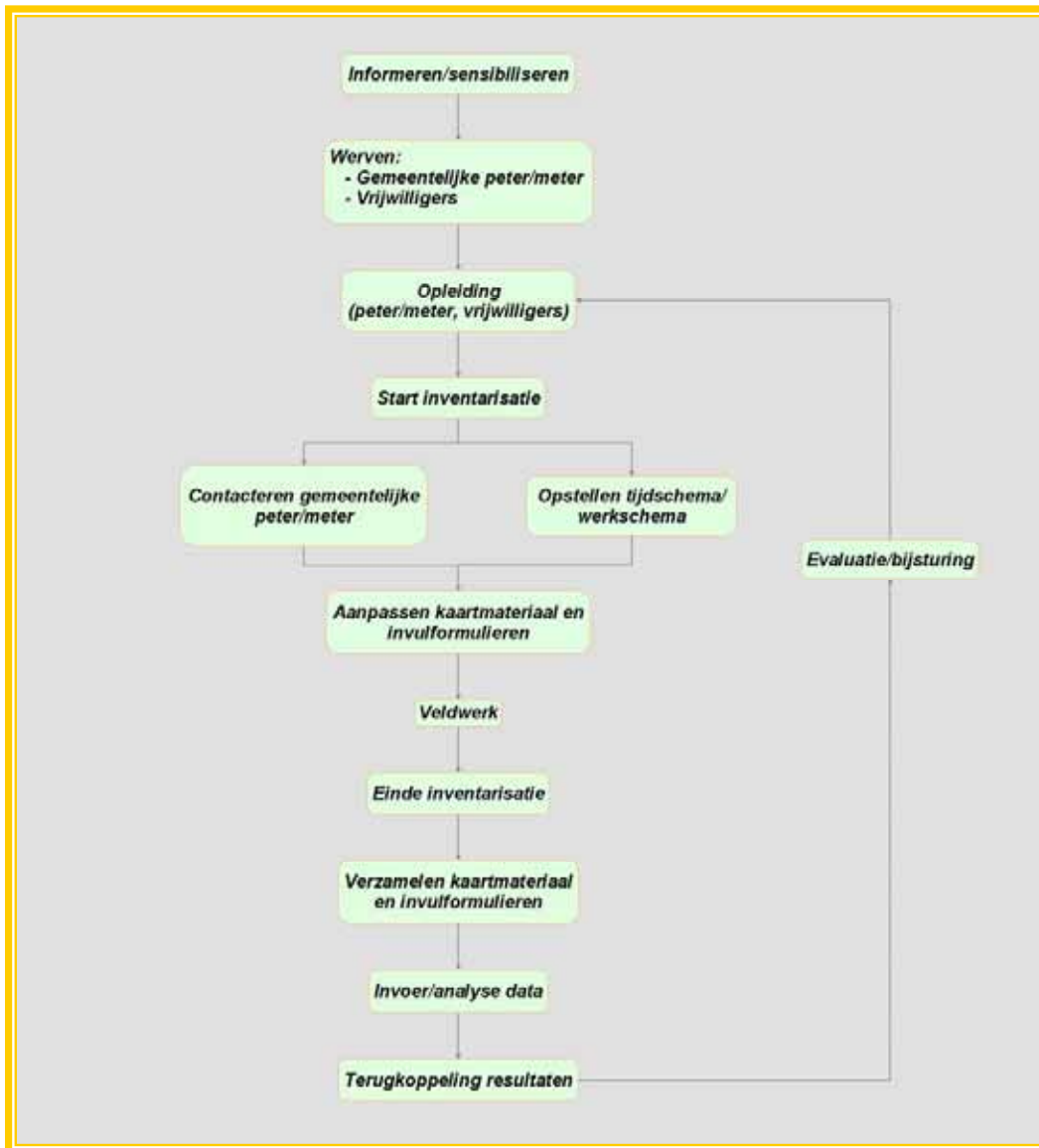
Enkele gebieden bevinden zijn momenteel ongeschikt voor het groentje. Indien herstelmaatregelen worden uitgevoerd in deze gebieden kunnen ze in de toekomst echter een belangrijke functie krijgen als verbindingsgebied tussen de bestaande leefgebieden.

Een intensieve monitoring in deze gebieden is momenteel niet zinvol. In deze gebieden wordt echter wel twee maal per jaar tijdens de piek van de vliegperiode nagegaan of de vlinders hier al dan niet aangetroffen worden. Deze informatie is immers een indicatie voor het al dan niet geschikt zijn als stapsteen van deze gebieden. Het gaat hier o.a. om het Napoleonstrand, de heide achter de Gorten en de Steenweg. Op de bijgeleverde cd-rom worden een aantal mogelijke telroutes gegeven.

7.3 Taakverdeling

Bij de inventarisatie van deze soort worden verschillende organisaties en groepen betrokken. Het is dan ook bijzonder belangrijk goede afspraken te maken. In figuur 7.1 geven we een schematisch overzicht van de verschillende stappen.

We onderscheiden drie fasen. De voorbereiding, de eigenlijke inventarisatie en de verwerking nadien.



Figuur 7.1 Overzicht van de verschillende stappen die bij de organisatie van een inventarisatie moeten doorlopen worden.

7.3.1 Voorbereiding

Informereren/sensibiliseren

Een eerste stap is alle betrokkenen in de gemeente informeren. Welke soort werd er geadopteerd? Welke initiatieven zijn er gepland (opleidingen, uitstappen, inventarisaties)? Waar en wanneer vinden die activiteiten plaats? Hoe kunnen geïnteresseerden zelf hun steentje bijdragen? Al deze informatie moet op de een of andere manier aan mogelijke vrijwilligers doorgegeven worden.

Zowel de gemeente, het regionale landschap als de provincie gebruiken hiervoor hun informatiekanalen. Meer details zijn te vinden in hoofdstuk 6. Vooral de gemeente heeft hier een belangrijke taak naar haar inwoners toe. Om de monitoring efficiënt te laten verlopen is het immers belangrijk in elke gemeente een trekker aan te duiden, de adoptie peter/meter. De gemeente, eventueel geholpen door het regionaal landschap en LIKONA, duidt deze persoon aan en geeft zijn/haar coördinaten door aan de LIKONA coördinator (zie adresgegevens in bijlage 3).

Opleiden

Soorten en leefgebieden inventariseren is niet altijd even eenvoudig. Daarom wordt er opleiding voorzien voor de gemeentelijke peter/meter en de vrijwilligers.

Heel wat organisaties bieden dergelijke cursussen aan (zie hoofdstuk 6). Specifiek voor het groentje vermelden we de cursussen en uitstappen die door het regionaal landschap rond de geadopteerde soorten georganiseerd worden (zie hoofdstuk 6) en de uitstappen van ANB/Platform Fauna & Flora in het Pijnven.

De gemeente ondersteunt deze opleiding. Zij voorziet bijvoorbeeld vergaderruimte, organiseert de nodige postverzendingen, plaatst de aankondiging op de website en in het gemeentelijke infoblad of stelt haar kopieermachine en/of printers ter beschikking.

7.3.2 De eigenlijke inventarisatie

Opstart inventarisatie

Bij de start van elk nieuw seizoen neemt de LIKONA verantwoordelijke contact op (eventueel via het regionaal landschap) met de gemeentelijke peter/meter en bezorgt hem/haar het nodige materiaal (zie 7.2). Kaarten en invulformulieren vind je op de bijgeleverde cd-rom. De gemeente kan haar infrastructuur ter beschikking stellen om deze af te printen. Indien kaarten aangepast moeten worden via een GIS-systeem (vb. inkleuren nieuwe telgebieden, leggen trajecten, etc.) dan kan hiervoor een beroep gedaan worden op de LIKONA-coördinator.

De gemeentelijke peter/meter wordt eveneens geïnformeerd waar en wanneer er geteld moet worden.

De peter/meter neemt vervolgens contact op met de vrijwilligers en verdeelt het werk.

Inventarisatie

De peter/meter houdt contact met de vrijwilligers en controleert of de vooropgestelde doelstellingen gehaald worden. Hij/zij speelt eventuele vragen door aan deskundigen zoals de specialisten van de werkgroep ongewervelden van LIKONA (contactgegevens in bijlage 3). Met vragen over stafkaarten en/of invulformulieren of het uitlenen van materiaal kan je bij het PNC terecht (contactgegevens in bijlage 3).

Iedere teller zorgt dat de volledig ingevulde formulieren en de stafkaarten bij de gemeentelijke peter/meter belanden. Als er een jaarlijkse terugkomdag georganiseerd wordt is dit het uitgelezen moment om al deze gegevens te verzamelen. De gemeentelijke peter/meter stuurt alle verwerkte gegevens door aan de LIKONA verantwoordelijke (contactgegevens in bijlage 3).

Het is eveneens belangrijk de vrijwilligers regelmatig te informeren over de voortgang van het project. Dit kan o.a. op de gemeentelijke website, op de website van het regionaal landschap of op infoavonden georganiseerd door de gemeente of het regionaal landschap. Dit kan een jaarlijkse 'terugkomdag' voor de vrijwilligers worden waar de gemeente logistiek ondersteunt (zie ook hoofdstuk 6).

Verzamelen data

De gegevens worden door de vrijwilligers verzameld. Elke vrijwilliger zorgt ervoor dat de bijgeleverde kaarten en invulformulieren volledig ingevuld worden.

Op het einde van het seizoen zorgt de gemeentelijke peter/meter ervoor dat alle formulieren aan de gemeente en aan de LIKONA-coördinator bezorgd worden. De LIKONA-coördinator neemt tijdig contact op met de peter/meter en/of de gemeente. Heel wat data gaan immers verloren omdat de gegevens niet tijdig of niet in de correcte vorm worden doorgegeven.

7.3.3 Naverwerking

Dataopslag en dataverwerking

Dit is specialistenwerk. Op het PNC worden de nodige databanken ontwikkeld waarin de gegevens opgeslagen kunnen worden. De data worden in deze databanken ingevoerd. Na een aantal jaren kan op basis van deze gegevens de trend van de geadopteerde soort worden bepaald. Deze trends geven dan aan in hoeverre de gestelde doelen bereikt werden en hoe effectief het gevoerde beheer was.

Terugkoppeling resultaten

Eens verwerkt moeten de resultaten teruggekoppeld worden naar de gemeenten en vrijwilligers. De LIKONA-coördinator bekijkt samen met het regionaal landschap hoe dit best georganiseerd kan worden (vb. lokale presentaties, presentaties op de LIKONA - studiedag, presentaties op Vlaamse studiedagen, presentatie op jaarlijkse terugkomdag). De gemeente kan hier logistieke steun geven en meehelpen bij het uitwerken van deze presentaties.

GEMEENTEN ADOPTEREN LIMBURGSE SOORTEN

Actieplan groentje

OVERPELT

8 Verdere acties

8 Verdere acties

Gemeente-, provincie- of landsgrensoverschrijdende acties rond verbinden van heidegebieden of heiderelicten

De bestaande heiderelicten zijn vaak dermate verkleind in oppervlakte dat zij niet voldoende groot zijn om leefbare populaties van typische heidesoorten op lange termijn te herbergen. Verbinden van bestaande gebieden is dus van kapitaal belang. In een eerste fase van dit project zullen verbindingen van kleine populaties van het groentje binnen de gemeente gerealiseerd worden. Op middellange termijn moeten deze verbindingen uitgebreid worden, eerst naar naastliggende gemeenten, daarna landsgrensoverschrijdend. Volgende elementen kunnen hierbij van nut zijn.

- Lommel, Overpelt en Hechtel-Eksel hebben een gezamenlijk bosbeheerplan opgemaakt. Dit vormt een prima basis voor een intergemeentelijke samenwerking rond natuurbehoud. Verbindingen tussen bestaande heiderelicten kunnen door dit gemeenschappelijke plan veel eenvoudiger gecreëerd en gerealiseerd worden.
- de provincie werkt rond natuurverbindingen. Een heel aantal natte en droge natuurverbindingen werden aangeduid (zie hoofdstuk 3). Deze kunnen als basis dienen om bepaalde heidegebieden met elkaar te verbinden. Ook financieel kan de provincie gevraagd worden bij te dragen in de realisatie van de verbindingsgebieden.
- grensoverschrijdende projecten kunnen in aanmerking komen voor Europese subsidiëring (INTERREG). Aan Nederlandse zijde zijn verschillende partners actief in heideherstel en natuurbescherming in het algemeen (vb. Staatsbosbeheer, Natuurmonumenten, bosgroepen...).

GEMEENTEN ADOPTEREN LIMBURGSE SOORTEN

Actieplan groentje

OVERPELT

LITERATUURLIJST

Literatuurlijst

Berten, R., 1990. Natuur & Flora in Limburg. Lisec. Bokrijk-Genk. 235 p.

Bink, F., 1992. Ecologische atlas van de dagvlinders van Noordwest-Europa. Schuyt en Co Uitgevers, Haarlem.

Colazzo, S. & D. Bauwens, 2003. Aanwijzen van prioritaire soorten voor het natuurbeleid in de provincie Limburg. Verslag van het Instituut voor Natuurbehoud 2003.5, Brussel, 195 pp.

De Bruyn, L., A. Anselin, D. Bauwens, S. Colazzo, D. Maes, G. Vermeersch & E. Kuijken, 2003. The Status of Biodiversity in Flanders, 10 years after Rio. Bulletin of the Royal Belgian Institute of Natural Sciences, Biology 73: 37-47.

Gorissen D. en W. Andriessen, 2008. Bossen van de Lage Kempen. Vlaams erfgoed als hefboom voor streekontwikkeling

Gorissen D., T. Merckx, B. Vercoetere & D. Maes, 2004. Veranderd bosgebruik en dagvlinders. Waarom verdwenen dagvlinders uit bossen in Vlaanderen? Landschap 21 (2): 85-95.

Lemmens, T., 2007. Draagvlak voor soortbescherming bij de Limburgse gemeenten. Invloed van het project "Gemeenten adopteren Limburgse soorten". Thesis van de Wageningen Universiteit, Forest and Nature Conservation Policy Group, Wageningen, 104 pp.

Maes D. & H. Van Dyck, 1999. Dagvlinders in Vlaanderen - Ecologie, verspreiding en behoud. Stichting Leefmilieu i.s.m. het Instituut voor Natuurbehoud, Brussel.

Peeters, M., A. Franklin, & J.L. Van Goethem, 2003. Biodiversity in Belgium. Koninklijk Belgisch Instituut voor Natuurwetenschappen, Brussels, 416 pp.

Peeters, M., J.L. Van Goethem, A. Franklin, M. Schlessen & H. De Koeijer, 2004. Biodiversiteit in België. Een overzicht. Koninklijk Belgisch Instituut voor Natuurwetenschappen, Brussels, 20 pp.

Tolman, T. & R. Lewington, 1999. De nieuwe vlinderdids. Tirion Uitgevers BV, Baarn.

Vanreusel, W., J. Cortens & H. Van Dyck, 2002. Herstel van bedreigde dagvlinderpopulaties in en om het Nationaal Park Hoge Kempen. Rapport van de Universiteit Antwerpen, Wilrijk, i.o.v. Ministerie van de Vlaamse Gemeenschap, Afdeling Natuur.

Vanreusel, W., D. Maes & H. Van Dyck, 2006. Transferability of species distribution models among reserves: a test with functional habitat models for two regionally threatened heathland butterflies. Conservation Biology 21 (1): 201-212.

Vanreusel, W. en H. Van Dyck, 2007. When functional habitat does not match vegetation types: a resource-based approach to map butterfly habitat. Biological Conservation, 135, 202-211.

Wynhoff, I., J. Van Der Made & C. Van Swaay, 1992. Dagvlinders Van De Benelux. Utrecht, Stichting Uitgeverij Kon. Ned. Natuurhist. Ver., 188 pp.

Internetreferenties

Europese verdragen: overzicht: <http://europa.eu/scadplus/leg/en/s15006.htm>

Verdrag van Bonn: <http://europa.eu/scadplus/leg/en/lvb/l28051.htm>

Verdrag van Bern: <http://europa.eu/scadplus/leg/en/lvb/l28050.htm>

Vogelrichtlijn: <http://eur-lex.europa.eu/LexUriServ/LexUriServ.do?uri=CELEX:31979L0409:NL:HTML>

Habitatrichtlijn: <http://eur-lex.europa.eu/LexUriServ/LexUriServ.do?uri=CELEX:31992L0043:NL:HTML>

Natura2000: <http://europa.eu/scadplus/leg/en/lvb/l28076.htm>

6^{de} milieu actieprogramma van de Europese Gemeenschap:

<http://europa.eu/scadplus/leg/nl/lvb/l28176.htm>

GEMEENTEN ADOPTEREN LIMBURGSE SOORTEN

Actieplan groentje

OVERPELT

BIJLAGEN

Bijlagen

Bijlage 1: gemeentelijke soortentabel van de gemeente Overpelt

In de eerste rij worden de Limburgse Soorten die in de gemeente voorkomen vermeld. In de linker kolom worden de criteria opgesomd en in de kolom daarnaast de maximum score die de soort voor dat criterium kan behalen. Onderaan staat de totale scores per soort. Het groentje haalde de hoogste score (30).

Overpelt		Klasse	Score	ijsvogel	gladder slang	groentje	gaspeldoorn	Ronde zonnedaauw
Aantal Limburgse soorten: 26								
Rol van de gemeente								
Beschermingsmaatregelen voor de soort kunnen in het gemeentelijk beleid gekaderd worden.	Er werden al initiatieven genomen		10	0	0	0	0	0
	Er zijn initiatieven gepland		5	0	0	0	0	0
Risicofactoren								
De soort is erg gevoelig voor menselijke verstoring.			-5	0	0	0	0	0
De kans dat de soort op korte termijn verdwijnt is groot (kleine populatie, geïsoleerde populatie, lage dispersie-capaciteit soort, oncontroleerbare externe factoren..).			-5	0	0	0	0	0
Voordelen van de soort								
# gemeenten waarin de soort voorkomt.	1		20	0	0	0	0	0
	2 - 5		10	0	0	0	0	0
	6-10		5	0	5	0	0	0
# prioritaire soorten in de gemeente (score > 0).	1 - 10		5	5	5	5	5	5
Indicator soort, tzt. maatregelen getroffen voor deze soort komen ook andere (prioritaire Limburgse) soorten ten goede.			5	5	5	5	5	5
Aaibare soort waarmee de gemeente zich kan identificeren (vermarktbaar).	Door de gemeente geprefereerde soort		10	0	0	10	0	0
	Voor de gemeente aanvaardbare soort		5	5	0	0	5	5
Draagvlak								
Bij het beheer van de soort kunnen meerdere doelgroepen betrokken worden.	>2 doelgroepen		10	0	0	10	0	0
	2 doelgroepen		5	5	5	0	5	5
SCORE				20	20	30	20	20

Volgende Limburgse soorten worden eveneens in Overpelt gevonden: tangpantserjuffer, smaragdlibel, koraaljuffer, kommavlinder, kleine ijsvogelvlinder, heivlinder, heideblauwtje, liggende vleugeltjesbloem, kruipbrem, klokjesgentiaan, klein warkruid, hondsviooltje, bosdroogbloem, wielewaal, wespandief, kopvoorn, wekkertje, veldkrekel, negertje, sabelmier, bosmier.

Bijlage 2: overzicht van de soorten die in de verschillende Limburgse gemeenten geadopteerd werden

Gemeente	Soort	Engelse naam	Wetenschappelijke naam
Alken	ijsvogel	common kingfisher	<i>Alcedo atthis</i>
As	jeneverbes	common juniper	<i>Juniperus communis</i>
Beringen	watersnip	common snipe	<i>Gallinago gallinago</i>
Bilzen	dwergblauwtje	small blue	<i>Cupido minimus</i>
Bocholt	geelgors	yellowhammer	<i>Emberiza citrinella</i>
Borgloon	gulden sleutelbloem	cowslip	<i>Primula veris</i>
Bree	grauwe klauwier	red-backed shrike	<i>Lanius collurio</i>
Diepenbeek	boomkikker	common tree frog	<i>Hyla arborea</i>
Dilsen-Stokkem	zadelsprinkhaan	bushcricket	<i>Ephippiger ephippiger</i>
Genk	rugstreepad	natterjack toad	<i>Bufo calamita</i> <i>Epidalea calamita</i>
Gingelom	knautiabij	solitary mining bee	<i>Andrena hattorfiana</i>
Halen	gewone eikvaren	common polypody	<i>Polypodium vulgare</i>
Ham	variabele waterjuffer	variable damselfly	<i>Coenagrion pulchellum</i>
Hamont-Achel	heivlinder	grayling	<i>Hipparchia semele</i>
Hasselt	gierzwaluw	common swift	<i>Apus apus</i>
Hechtel-Eksel	nachtzwaluw	nightjar	<i>Caprimulgus europaeus</i>
Heers	ingekorven vleermuis	geoffroy's bat	<i>Myotis emarginatus</i>
Herk-de-Stad	grote modderkruiper	weatherfish	<i>Misgurnus fossilis</i>
Herstappe	kattendoorn	spiny restharrow	<i>Ononis spinosa</i>
Heusden-Zolder	kleine ijsvogelvlinder	white admiral	<i>Limenitis camilla</i>
Hoeselt	das	badger	<i>Meles meles</i>
Houthalen-Helchteren	wekkertje	common green grasshopper	<i>Omocestus viridulus</i>
Kinrooi	grote weerschijnvlinder	purple emperor	<i>Apatura iris</i>
Kortesseem	eikelmuis	garden dormouse	<i>Eliomys quercinus</i>
Lanaken	klaverblauwtje	mazarine blue	<i>Polyommatus semiargus</i>
Leopoldsburg	zwarte specht	black woodpecker	<i>Dryocopus martius</i>
Lommel	boomleeuwerik	woodlark	<i>Lulula arborea</i>
Lummen	huiszwaluw	house martin	<i>Delichon urbica</i>
Maaseik	bosbeekjuffer	beautiful demoiselle	<i>Calopteryx virgo</i>
Maasmechelen	roodborsttapuit	stonechat	<i>Saxicola torquata</i>
Meeuwen-Gruitrode	boskrekkel	wood cricket	<i>Nemobius sylvestris</i>
Neerpelt	wulp	curlew	<i>Numenius arquata</i>
Nieuwerkerken	kerkuil	barn owl	<i>Tyto alba</i>
Opglabbeek	vinpootsalamander	palmate newt	<i>Lissotriton helveticus</i>
Overpelt	groentje	green hairstreak	<i>Callophrys rubi</i>
Peer	knoflookpad	common spadefoot toad	<i>Pelobates fuscus</i>
Riemst	grauwe gors	corn bunting	<i>Emberiza calandra</i>
Sint-Truiden	veldleeuwerik	eurasian skylark	<i>Alauda arvensis</i>
Tessenderlo	gekraagde roodstaart	common redstart	<i>Phoenicurus phoenicurus</i>
Tongeren	steenuil	little owl	<i>Athene noctua</i>
Voeren	hazelmuis	common dormouse	<i>Muscardinus avellanarius</i>
Wellen	kamsalamander	warty newt, crested newt	<i>Triturus cristatus</i>
Zonhoven	roerdomp	great bittern	<i>Botaurus stellaris</i>
Zutendaal	veldparelmoervlinder	glanville fritillary	<i>Melitaea cinxia</i>

Bijlage 3: lijst met contactpersonen

Regionaal Landschap Lage Kempen

Grote Baan 176, 3530 Houthalen-Helchteren
tel.: 011 78 52 59
e-mail: info@rllk.be
website: www.rllk.be

Joep Fourneau
Promotor GALS-project
e-mail: joep.fourneau@rllk.be

Peter Roosen
Landschapsanimator
e-mail: peter.roosen@rllk.be

Davy Noelmans
Bedrijfsplanner VLM voor RLLK
Koningin Astridlaan 10, 3500 Hasselt
tel.: 011 29 87 00
e-mail: davy.noelmans@vlm.be

Natuurpunt vzw

Coxiestraat 11, 2800 Mechelen
Wouter Vanreusel
Vlinderspecialist
tel.: 015 29 72 13
e-mail: wouter.vanreusel@natuurpunt.be
website: www.natuurpunt.be

Natuurpunt afdeling Noord-Limburg

Luc Winters
Voorzitter
e-mail: luc.winters@pandora.be

Jef Lommelen
Vlinderspecialist
e-mail: jeflommelen@hotmail.com

Natuurpunt Limburg

Kiewitdreef 5
Domein Kiewit, 3500 Hasselt
Linda Vanderheyden
Verantwoordelijke AMBER-project
tel.: 011 24 60 20
e-mail: linda@natuurpuntlimburg.be
website: www.natuurpuntlimburg.be

Agentschap voor Natuur en Bos

Houtvesterij Hechtel
Peerderbaan 31, 3940 Hechtel
Tel.: 011 73 41 50

Jos Agten
Boswachter
tel.: 0479 67 94 98
e-mail: jozef.agten@lne.vlaanderen.be

Pat Schuurmans
Natuurwachter
tel.: 0479 79 93 65
e-mail: patrick.schuurmans@lne.vlaanderen.be

Provinciaal Natuurcentrum

Het Groene Huis
Domein Bokrijk, 3600 Genk
tel.: 011 26 54 50
e-mail: pnc@limburg.be

Peter Baert
Projectcoördinator GALS-project
tel.: 011 26 54 88
e-mail: pbaert@limburg.be

Luc Crevecoeur
LIKONA-coördinator
tel.: 011 26 54 62
e-mail: lcrevecoeur@limburg.be

Johan Lambrix
MOS-coördinator
tel.: 011 26 54 59
e-mail: jlambrix@limburg.be

Regionaal Landschap Kempen en Maasland

Winterslagstraat 87, 3600 Genk
tel.: 089 32 28 10
e-mail: info@rlkm.be
website: www.rlkm.be

Regionaal Landschap Haspengouw en Voeren

Vorststraat 2, 3500 Hasselt

tel.: 011 31 38 98

e-mail: info@rlh.be

website: www.rlh.be

Limburgs Steunpunt voor Rurale Ontwikkeling

Benny Vangansewinkel

Coördinator

Weyerstraat 1, 3990 Peer

tel.: 011 60.50.75

e-mail: info@ruraalsteunpunt.be

Imkervereniging 'Pelter Biehalle'

tel.: 011 64 63 69

e-mail: imkersoverpelt@hotmail.com

Bijlage 4: basistekst communicatie

Limburgse soorten ... een voorbeeldproject voor natuur in Europa!

Limburg is het meest bekend om haar “groene” imago. Niet onterecht. Meer dan veertig procent van de Vlaamse natuur komt immers nog in Limburg voor. Wat velen niet weten is dat heel wat zeldzame en bedreigde plant- en diersoorten dit groene Limburg als hun thuishaven kozen ... hopen op van hieruit te kunnen groeien.

De Limburgse situatie is heel erg vergelijkbaar met wat er op wereldvlak gebeurt: steeds meer plant- en diersoorten hebben een steeds kleinere oppervlakte om te leven. Nochtans levert deze biodiversiteit (geheel van planten en dieren en hun leefgebieden) al miljoenen jaren de mensen heel wat op: gezond voedsel, drinkbaar water, veilige thuishaven, bestrijding van ziektes, enz. Vandaar dat de Europese regeringsleiders het initiatief namen om de achteruitgang van de biodiversiteit te stoppen: het project kreeg de naam “Countdown 2010” en beoogt de achteruitgang van de biodiversiteit tegen te gaan tegen 2010. Iedereen wordt gevraagd om hieraan mee te werken... Hiervoor moet je in Limburg zijn natuurlijk! Al heel wat jaren wordt er pionierswerk geleverd door mensen met een hart voor natuur en nu is dat niet anders!

Om deze zeldzame en bedreigde soorten nieuwe kansen te geven nam het provinciebestuur van Limburg in samenwerking met de Limburgse regionale landschappen het initiatief om te starten met een uniek voorbeeldproject voor Europa: het project “Limburgse soorten”.

Eén van de doelstellingen van het project Limburgse soorten is dat gemeentebesturen een zeldzame of bedreigde Limburgse soort “adoptereren” om er zorg voor te dragen, ... een soort van foster-parents-plan voor onze planten en dieren, zeg maar.

Het project Limburgse soorten wordt gefinancierd door de provincie Limburg met steun van Europa (Europees Fonds voor Regionale Ontwikkeling, EFRO). 5 mensen zetten de komende jaren hun beste beentje voor om dit project samen met alle partners tot een succes te brengen.

En de resultaten blijven niet uit: “alle vierenvestig Limburgse gemeenten” adopteerden reeds een Limburgse soort! Soorten zoals bv. de boomkikker, de modderkruiper, de nachtzwaluw, de das, enz. mogen allen stilletjes hopen op een betere toekomst. Dit is echt een opsteker!

Volgende stap is samen met de gemeentebesturen voor al deze soorten een actieplan op te stellen en samen met alle organisaties en mensen met een hart voor natuur stappen te zetten voor een aangename leefomgeving en een duurzame toekomst voor ons en de komende generaties!

Limburgse soorten, een voorbeeld voor Europa!

GEMEENTEN ADOPTEREN LIMBURGSE SOORTEN

Een initiatief van de provincie Limburg en de Limburgse regionale landschappen.
Project met de financiële steun van het Europese Fonds voor Regionale Ontwikkeling, Doelstelling-2-programma Limburg 2000-2006
(projectnummer: 2.2.11/D2/1056)

PROJECTBUREAU

Joep Fourneau (promotor), Els Peusens (promotor), Esengul Gölpek (administratieve medewerkster), Peter Baert (coördinator)

DAGELIJKS BESTUUR

Frank Smeets (gedeputeerde), Frank Vranken (kabinetsmedewerker), Johan Van den Broek (directeur MINA), Jan Stevens (diensthoofd PNC), Marcel Kerff (directeur Regionaal Landschap Haspengouw & Voeren), Ilse Ideler (directeur Regionaal Landschap Lage Kempen), Ignace Schops (directeur Regionaal Landschap Kempen & Maasland), Luc Crèvecoeur (coördinator LIKONA), Niki Saenen (deskundige MINA), Peter Baert (coördinator GALS-project).

STUURGROEP

Raad van bestuur Regionaal Landschap Haspengouw & Voeren, Raad van bestuur Regionaal Landschap Lage Kempen, Raad van bestuur Regionaal Landschap Kempen & Maasland, Dagelijks bestuur GALS-project.

BEGELEIDINGSCOMITÉ

Het dagelijks bestuur GALS-project, Tom Artois (Universiteit Hasselt), Dirk Bauwens (INBO), Geert Beckers (Agentschap voor Natuur en Bos), Bert Berten (INBO + plantenwerkgroep, LIKONA), David Beyen (Limburgs Landschap vzw), Peter Engelen (voorzitter herpetologische werkgroep LIKONA), Jos Eykens (voorzitter vissenwerkgroep LIKONA), Jan Gabriëls (voorzitter vogelwerkgroep LIKONA), Dries Gonssen (Agentschap voor Natuur en Bos), Thomas Lemmens (Wageningen Universiteit), Benny Mathijs (Agentschap voor Natuur en Bos), Roger Nijssen (dassenwerkgroep LIKONA), Paula Ulenaers (Maamse Landmaatschappij), Tom Verschraegen (Agentschap voor Natuur en Bos), Nico Verwimp (Agentschap voor Natuur en Bos).



COLOFON

De deputatie van de Provincieraad van Limburg,
Steve Stevaert, gouverneur-voorzitter,
Marc Vandeput, Sylvain Sleypen,
Gilbert Van Baelen, Frank Smeets, Hilde Claes,
Erika Thijs, gedeputeerden en Valère Cornelis,
wnd. provinciegriffier.

In samenwerking met:
Het Regionaal Landschap Lage Kempen vzw
en de gemeente Overpelt.

REDACTIE

Joep Fournieu, Wouter Vanreusel
(Natuurpuntstudie vzw)

EINDREDACTIE

Peter Baert

TEKSTVERBETERING

Dries Gorissen, Ilse Ideler, Jef Lommelen,
Jan Stevens

ADVIES

Acties: Dries Gorissen, Jef Lommelen,
Luc Winters, team RLLK

Communicatie: Jef Lommelen, team RLLK

Monitoring: Wouter Vanreusel

Draagvlak: Thomas Lemmens

FOTO'S

Freddy Janssens

ORTHOFOOTO'S

Middenschalg, kleur, provincie Limburg; VLM/
OC en provincie Limburg, opname 2003 (AGIV)

BEELDBEWERKING EN LAY-OUT

Peter Baert, Esengul Gölpek

LOGO

Blikvoer

VERANTWOORDELIJKE UITGEVER

Jan Stevens, Provinciaal Natuurcentrum,
Het Groene Huis, Domein Bokrijk, 3600 Genk.

D/2007/5857/57

Gemeenten adopteren Limburgse soorten

Een initiatief van de Provincie Limburg en de Limburgse Regionale Landschappen
Project met de financiële steun van het Europees Fonds voor Regionale Ontwikkeling (EFRO)