

# Actieplan Hamont-Achel



# Heivlinder



# Actieplan Hamont-Achel



# Heivlinder

**ACTIEPLAN HEIVLINDER**  
**Gemeente Hamont-Achel**



**Gemeenten adopteren Limburgse soorten**

Een initiatief van de provincie Limburg en de Limburgse regionale landschappen  
Project met de financiële steun van het Europees Fonds voor Regionale Ontwikkeling (EFRO)









# GEMEENTEN ADOPTEREN LIMBURGSE SOORTEN

Actieplan heivlinder

HAMONT-ACHEL

## SAMENVATTING





## Samenvatting

### *Limburgse soorten ... een voorbeeldproject voor natuur in Europa*

Limburg is bekend om haar "groene" imago. Niet onterecht. Meer dan veertig procent van de oppervlakte Vlaamse natuur ligt in Limburg. Meer dan negentig procent van de in Vlaanderen aanwezige dieren en planten, vind je ook in Limburg. Meer nog: heel wat zeldzame en bedreigde plant- en diersoorten komen uitsluitend in Limburg voor. En deze biodiversiteit is heel belangrijk. Wereldwijd levert ze de mensen heel wat op: een goede leefomgeving, gezond voedsel, drinkbaar water, een veilige thuishaven, controle en bestrijding van ziektes, enz.

Deze natuurlijke rijkdom verdwijnt, niet alleen in ver afgelegen regenwouden, maar ook bij ons. Beleidsmakers realiseerden zich dan ook dat er nood was aan concrete acties om deze achteruitgang te stoppen. Dit mondde uit in het "**Countdown 2010-initiatief**", een Europese oproep om de handen in elkaar te slaan om het verlies aan biodiversiteit te stoppen. Iedereen wordt gevraagd om hieraan mee te werken. Al heel wat jaren wordt er in de provincie Limburg pionierswerk geleverd door mensen met een hart voor natuur en die traditie zetten we voort.

Om zeldzame en bedreigde soorten nieuwe kansen te geven sloegen het provinciebestuur van Limburg en de Limburgse regionale landschappen de handen in elkaar en lanceerden ze met de financiële steun van het Europees Fonds voor Regionale Ontwikkeling (EFRO) een uniek project: "Gemeenten adopteren Limburgse soorten".

Alle vierenvestig Limburgse gemeenten adopteerden elk een typisch Limburgse soort. Voor deze soort gaan ze de komende jaren extra zorg dragen. Het voorliggende gemeentelijk actieplan, dat het projectbureau samen met de gemeente geschreven heeft, is hiervan de start. Terreinacties zijn de spil waarrond alles draait, maar het project gaat verder. Ook communicatie, sensibilisatie en educatie krijgen hun plaats. Bij al deze activiteiten worden zoveel mogelijk mensen binnen de gemeente betrokken.

Zo wordt de bescherming van de typische soort een zaak van iedereen.

## *Hamont-Achel adopteert de heivlinder*

Met de heivlinder heeft Hamont-Achel een echte mascotte voor het typische landschap in en rondom de gemeente gekozen. De soort vind je namelijk enkel in droge heidegebieden en stuifduinen, waarvan in de gemeente nog mooie restanten te vinden zijn. Historisch gezien kwam dit landschapstype over grote oppervlakten in de gemeente en omstreken voor. Heide werd gecreëerd voor en door de mens. Grote schaapskudden graasden er en lokale boeren gingen heideplaggen halen voor in de potstal. Zo werd gedurende lange tijd een open heidelandschap in stand gehouden. In de loop der jaren en vooral in de twintigste eeuw werden grote delen van deze oppervlakten ingenomen voor andere doeleinden. De bebouwing breidde uit, landbouw veranderde sterk met de uitvinding van kunstmest, industrie nam delen grond in en grote gebieden werden opgeplant met naaldhout, voornamelijk voor de productie van mijnhout.

In Hamont-Achel zijn nog enkele lokaties waar restanten van de grote voormalige oppervlakten heide en stuifduin te vinden zijn. Deze zones vormen het leefgebied van onder andere de heivlinder. Droge heide met plekken naakte bodem en heel schrale duinvegetaties zijn de ideale leefomgeving voor deze soort.

Om de huidige populatie heivlinder op lange termijn te behouden, moeten een aantal maatregelen genomen worden. Het goed beheren van de huidige leefgebieden, het vergroten van te kleine oppervlakten en het creëren van verbindingen tussen bestaande populaties zijn hierbij de belangrijkste aandachtspunten.

Het creëren van open plekken zoals voorzien in het bosbeheersplan dat de gemeente recent liet opmaken zal bijdragen aan de creatie van bijkomend leefgebied voor de heivlinder. In het kader van dit beheersplan kunnen eveneens een aantal bijkomende kleine maatregelen zoals golvende bosranden, afschuinen van hoeken op kruispunten, verbreden van boswegen gunstige effecten hebben voor de heivlinder.

In het noorden heeft de gemeente een perceel in eigendom waar de soort nog voorkomt. Dit stuk is reeds voor een groot deel geschikt voor de heivlinder. Bijkomend beheer kan de populatie echter gevoelig doen toenemen. Verder grenst dit perceel aan een grote oppervlakte heide aan Nederlandse zijde. De verbinding is echter momenteel gering omdat brede houtkanten en stukken bos een barrière vormen voor heivlinders en andere soorten. Overleg met partners aan Nederlandse zijde is nodig om de verbinding tussen de gebieden tot stand te brengen en onderling het beheer van beide gebieden meer op elkaar af te stemmen. Er is trouwens voor dit gebied een grensoverschrijdend ecologisch basisplan (GEB) opgemaakt. In deze studie werden de mogelijkheden van grensoverschrijdende natuurontwikkeling onderzocht. Dit document kan als basis dienen voor verdere natuurgerichte projecten in deze regio.

Privéboseigenaars kunnen eveneens een bijdrage leveren aan de bescherming van de heivlinder. Belangrijk is hierbij dat deze maatregelen onderling goed op elkaar afgestemd worden, bijvoorbeeld wanneer een verbinding tussen twee heidegebieden gecreëerd wordt over verschillende privé domeinen. De bosgroep Noordoost Limburg en de contacten die de gemeenten met bouseigenaars onderhoudt zijn hiervoor een erg geschikt medium.

De heivlinder is ook vanuit communicatief oogpunt een erg goede adoptiesoort voor Hamont-Achel. De soort is immers een mascotte voor het historische landschap van een groot deel van de gemeente en omgeving. Grote oppervlakten droge heide en stuifduinen, de ideale leefomgeving voor de heivlinder, bepaalden er vroeger het landschap. De soort kan dan ook een prima 'gids' zijn die de geschiedenis, het ontstaan en de historische functie van het landschap aan inwoners en bezoekers vertelt. Dit kan gebeuren via leuke activiteiten zoals het demonstreren van oude gebruiken, het vertellen van legendes en verhalen over vroeger, etc. De oudste mensen in de streek kunnen soms nog getuigen van het leven uit deze periode. De heivlinder is ook het symbool van de huidige functie die heide en duinen vandaag de dag hebben, namelijk een historisch en landschappelijk waardevol erfgoed waarin heel wat van onze typische natuurrijkdom kan overleven, waar het goed is om te ontspannen en waar aan verantwoorde zachte recreatie gedaan kan worden.

Tenslotte is monitoring eveneens een belangrijk aspect binnen dit project. We willen immers nagaan of de doelstelling – het stoppen van de achteruitgang van de heivlinder in de gemeente tegen 2010 – behaald wordt. Hiervoor is een goed uitgewerkt en georganiseerd monitoringprogramma nodig. De aantallen heivlinders zullen opgevolgd worden op een gestandaardiseerde manier zodat aantalsevoluties goed gevolgd kunnen worden. Maar niet enkel de soort wordt gevolgd, ook de genomen maatregelen worden nauwkeurig bijgehouden. Zo kunnen de effecten van de maatregelen ingeschat worden en kan er bijgestuurd worden waar nodig.



## INHOUDSTAFEL

Samenvatting.....	7
Gebruikte afkortingen .....	13
1 Algemene inleiding .....	17
1.1 Kader .....	17
1.2 Het probleem .....	17
1.3 Het internationale antwoord: "Het verdrag inzake het behoud van de biodiversiteit" .....	18
1.4 Europese verdragen en initiatieven .....	20
1.5 België en Vlaanderen .....	21
1.6 Limburg.....	22
1.7 Limburgse soorten .....	23
1.8 Het project .....	23
2 Heivlinder.....	29
2.1 Motivatie voor de soortkeuze .....	29
2.2 Beschrijving van de soort.....	29
3 Toestand in de gemeente .....	35
3.1 Situering van de gemeente .....	35
3.2 De heivlinder.....	37
4 Concrete doelstellingen .....	45
4.1 Acties.....	45
4.2 Communicatie.....	45
4.3 Monitoring .....	45
5 Acties.....	49
5.1 Beschrijving ideaal leefgebied .....	49
5.2 Terreinacties.....	51
5.3 Administratieve acties.....	59
6 Communicatie.....	63
6.1 Provinciale communicatie .....	63
6.2 Regionale communicatie .....	67
6.3 Gemeentelijke communicatie.....	70
7 Monitoring en beheersevaluatie.....	81
7.1 Inventariseren van de inspanningen .....	81
7.2 Monitoring van de soort .....	82
7.3 Taakverdeling .....	85
8 Verdere acties .....	91
Literatuurlijst .....	95
Bijlagen.....	99
Bijlage 1: gemeentelijke soortentabel van de gemeente Hamont-Achel.....	99
Bijlage 2: overzicht van de soorten die in de verschillende Limburgse gemeenten geadopteerd werden ....	101
Bijlage 3: lijst met contactpersonen .....	103
Bijlage 4: basistekst communicatie.....	105



## Gebruikte afkortingen

ANB	Agentschap voor Natuur en Bos
ARO	Afdeling Ruimtelijke Ordening en Onroerend erfgoed
BO	Beheersovereenkomst
BS	Belgisch Staatsblad
CDB	Criteria voor Duurzaam Bosbeheer
Cel NTMB	Cel Natuurtechnische Milieubouw
CITES	Convention on the International Trade of Endangered Species
EFRO	Europees Fonds voor Regionale Ontwikkeling
EU	Europese Gemeenschap
GALS	Gemeenten adopteren Limburgse soorten
GEB	Grensoverschrijdend Ecologisch Basisplan
GLE	Grote Landschappelijke Eenheid
GST	Gemeentelijke soortentabel
INBO	Instituut voor Natuur- en Bosonderzoek
IUCN	International Union for the Conservation of Nature
KB	Koninklijk Besluit
KBS	Koning Boudewijn Stichting
KHK	Katholieke Hogeschool van de Kempen
KHLim	Katholieke Hogeschool Limburg
KLE	Kleine Landschapselementen
KMO	Kleine en Middelgrote Ondernemingen
KUL	Katholieke Universiteit Leuven
LIKONA	Limburgse Koepel voor Natuurstudie
LIM	Limburgse Intercommunale voor milieubeheer
LISRO	Limburgs Steunpunt voor Rurale Ontwikkeling
MBP	Milieubeleidsplan
MKZ	Mond- en klauwzeer
MOS	Milieuzorg Op School
NME	Natuur- en Milieueducatie
OCMW	Openbare Centra voor Maatschappelijk Welzijn
PDPO	Project voor Duurzame Plattelands Ontwikkeling
PHL	Provinciale Hogeschool Limburg
PNC	Provinciaal NatuurCentrum
PVL	Proef- en vormingscentrum voor de landbouw
RLH	Regionaal Landschap Haspengouw en Voeren vzw
RLKM	Regionaal Landschap Kempen en Maasland vzw
RLLK	Regionaal Landschap Lage Kempen vzw
VEN	Vlaams Ecologisch Netwerk
VLM	Vlaamse Landmaatschappij
WHC	World Cultural and Natural Heritage
XIOS Hogeschool	eXpertisecentrum voor Industrie, Onderwijs en Samenleving





# GEMEENTEN ADOPTEREN LIMBURGSE SOORTEN

Actieplan heivlinder

HAMONT-ACHEL

## 1 Algemene inleiding



## 1 Algemene inleiding

### 1.1 Kader

De provincie Limburg kan een mooi biodiversiteitrapport voorleggen. De provincie is immers de hoedster van heel wat bijzondere soorten die vaak opvallend minder in de andere Vlaamse provincies voorkomen. Echte **Limburgse soorten** dus die we samen met hun leefgebied willen behouden en waar mogelijk versterken.

Het provinciebestuur en de regionale landschappen sloegen dan ook de handen in elkaar en lanceerden - met de financiële steun van het Europees Fonds voor Regionale Ontwikkeling (EFRO) - eind 2005 het project "Gemeenten Adopteren Limburgse Soorten (GALS)".

Een wel heel bijzonder project waarbij we een sterk merk (de Limburgse soorten) via een eenvoudig concept ("adoptie") in de kijker zetten. Elke gemeente in Limburg werd gevraagd een voor haar streek typische plant- of diersoort te adopteren, een soort die bijna uitsluitend in die gemeente voorkomt of die de ambassadeur is voor het typische landschap van de gemeente. Soorten die het karakter van de gemeente onderlijnen en waarvoor de gemeente een bijzondere inspanning wil doen. Een schot in de roos zoals bleek, want in juni 2006 had elk van de vierenvestig Limburgse gemeenten "haar" soort geadopteerd.

Gemeenten willen zich inzetten voor hun natuur. Ze willen dat ook liefst samen met andere mensen doen. Het actieplan, dat je nu in handen hebt, is dan ook het resultaat van heel wat overleg met de gemeenten, natuurbeheerders, boeren, industriëlen, onderwijzers, jagers, jongeren, de regionale landschappen, de provincie en het Vlaamse gewest. Al deze mensen werkten samen met ons een aantal concrete acties uit die de geadopteerde soort ten goede komt. Ook die benadering is uniek. Samenwerken werkt!

Natuurbehoud betekent niet enkel dat je de mensen met elkaar in contact brengt, het betekent ook dat je ze terug in contact brengt met de natuur. Dat is belangrijk want we vergeten vaak dat wij nog altijd een deel van die natuur zijn. Net als andere soorten hebben we de natuur nodig om te overleven. Wij beïnvloeden onze omgeving net zoals andere soorten, maar dat hoeft niet altijd een probleem te zijn.

Eigenlijk is dit plan dus een handleiding waarmee je zelf aan de slag kan. Wat kan jij als gemeente, of als inwoner doen voor je Limburgse soort? Geen grote woorden, maar daden. Of toch nog één groot woord: "Countdown 2010", een Europese oproep aan iedereen om de handen in elkaar te slaan om de achteruitgang van planten en dieren te helpen stoppen.

### 1.2 Het probleem

Dat soorten verdwijnen is normaal. Dat zeer veel soorten in korte tijd verdwijnen is niet normaal. Dat is nochtans wat er op dit moment gebeurt. Wetenschappers spreken zelfs van een "zesde extinctiegolf". Wereldwijd wordt ongeveer twintig procent van de gewervelde, vijftig procent van de ongewervelde dieren en zeventig procent van de planten bedreigd.

Het probleem stelt zich ook in Vlaanderen. Ongeveer zeven procent van de Vlaamse soorten is in minder dan vijftig jaar tijd verdwenen. Dertig procent wordt als 'kwetsbaar' of 'met uitsterven bedreigd' geklasseerd (Peeters, 2003, 2004). De Bruyn et al. (2003) spreken zelfs van dertig tot vijftig procent bedreigde soorten.

In Limburg gaat het weliswaar iets beter met de natuur, maar ook hier verdwijnen soorten. Denken we maar aan de vuursalamander, de ortolaan, het korhoen of de herfstschroeforchis. De achteruitgang van de veldleeuwerik of grauwe gors is alarmerend en soorten zoals de knoflookpad, de hamster en de rosse sprinkhaan zijn met uitsterven bedreigd.

De belangrijkste oorzaken van deze achteruitgang zijn gekend. Vernieling van leefgebied en versnippering, als gevolg van onze bouwwoede (huizen, industrie, infrastructuur, ontginning gronden voor landbouw), vervuiling, een ongewenst maar vaak aanwezig bijproduct van onze welvaartmaatschappij, verzuring en klimaatwijziging door de uitstoot van gassen uit o.a. huisverwarming, auto's en industrie bedreigen onze natuur. Ook overexploitatie van natuurlijke hulpbronnen en (ongewilde) introductie van invasieve soorten kunnen onze fauna en flora bedreigen. We kunnen het tij nochtans keren en daar zijn geen onmenselijke inspanningen voor nodig.

### 1.3 Het internationale antwoord: "Het verdrag inzake het behoud van de biodiversiteit"

Vanaf de jaren zeventig zagen heel wat internationale verdragen het daglicht. Die verdragen zijn de basis van ons natuurbehoud. Ze plaatsten natuurbehoud stevig op de politieke agenda. Landen die dergelijke verdragen ondertekenen, verplichten zich er immers toe de gemaakte afspraken in hun eigen nationale wetgeving te verankeren. In tabel 1.1 geven we een overzicht van de belangrijkste internationale verdragen die met het behoud van soorten en/of hun leefgebieden te maken hebben.

Jaar	Document	Doel
1971	RAMSAR verdrag	Het behoud van waterrijke gebieden ( <a href="http://www.ramsar.org">www.ramsar.org</a> )
1972	Convention Concerning the Protection of the World Cultural and Natural Heritage (WHC)	Beschermen en bewaren voor de komende generaties van natuurlijke en culturele rijkdommen van wereldbelang ( <a href="http://whc.unesco.org/world_he.htm">http://whc.unesco.org/world_he.htm</a> )
1973	Convention on the international trade of endangered species of fauna en flora (CITES)	Bepalen van de voorwaarden waaronder bepaalde bedreigde planten en dieren (niet) verhandeld mogen worden ( <a href="http://www.cites.org/">www.cites.org/</a> )
1980	The world conservation strategy	Behoud van essentiële ecologische processen, genetische diversiteit en aanzet tot duurzaam gebruik
1987	Het Brundtland Rapport ("Our common future")	Behoud via duurzaam gebruik. Ontwikkeling en natuurbehoud zijn onlosmakelijk met elkaar verbonden (vb. armoede is de grootste oorzaak van verlies aan biodiversiteit)
1992	Het verdrag inzake het behoud van de biodiversiteit	Behoud van de biodiversiteit ( <a href="http://www.biodiv.org">www.biodiv.org</a> )

Tabel 1.1 De belangrijkste verdragen die voor het behoud van de biodiversiteit belangrijk zijn.

Het belangrijkste internationale verdrag voor het natuurbehoud is ongetwijfeld "Het verdrag inzake het behoud van de biodiversiteit" dat één van de uitkomsten was van de "UN Conference on Environment and Development" georganiseerd in Rio in 1992. In dit verdrag staan twee begrippen centraal: "behoud van de biodiversiteit" en "duurzaam gebruik".

## **Biodiversiteit**

Het woord biodiversiteit rolt niet eenvoudig van de tong. In "Het verdrag inzake het behoud van de biologische diversiteit" wordt het als volgt gedefinieerd (Art. 2):

de **variabiliteit** onder levende organismen van allerlei herkomst, met inbegrip van, onder andere, terrestrische, mariene en andere aquatische ecosystemen en de ecologische complexen waarvan zij deel uitmaken, dit omvat mede de **diversiteit tussen soorten, binnen soorten en van ecosystemen**.

Variatie dus: tussen soorten (a), binnen soorten (b) en van ecosystemen (c).

- a. Hoe meer planten- en diersoorten je in een gebied aantreft, hoe hoger de biodiversiteit. Maar er is meer.
- b. Hoewel we allemaal tot dezelfde soort behoren, lijken we zelden als twee druppels water op elkaar. We zijn geen identieke kopieën, omdat we verschillend erfelijk materiaal hebben. Hoe meer van die erfelijke varianten je in een groep planten, dieren of mensen hebt, hoe hoger de biodiversiteit.
- c. Planten en dieren (biotische factoren), bodem, water, lucht (abiotische kenmerken) en de wisselwerking tussen al die componenten vormen samen ecosystemen. Het geheel is echter veel meer dan de som van de delen. Planten en dieren passen het milieu immers aan hun noden aan. Denk aan bevers die met hun dammen compleet nieuwe ecosystemen creëren. De omgeving beïnvloedt op haar beurt de planten en dieren. Een dikke pels in koude streken, een lange snavel of tong om stuifmeel uit bloemkelken te zuigen, we kennen allemaal wel voorbeeldjes. Hoe complexer het systeem, of hoe meer systemen je in een bepaald gebied aantreft, hoe hoger de biodiversiteit.

Biodiversiteit behouden is belangrijk en niet enkel omdat planten en dieren mooi zijn. De effecten van bepaalde (milieu)risico's worden door de natuur getemperd. Zo worden kwetsbare kusten beschermd door begroeiende duinengordels, voorkomen meanders overstromingen in woongebieden en spelen planten een belangrijke rol in het voorkomen van erosie. De ecosystemen regelen processen die het leven op aarde mogelijk maken. Ze zorgen voor zuiver water, zetten zonne-energie om in biomassa (= plantenmateriaal). Ze regelen de luchtkwaliteit en het klimaat. Ze verbeteren de bodemvruchtbaarheid en regelen de recyclage van nutriënten. Planten, dieren maar ook eencelligen liggen aan de basis van talrijke industriële processen en leveren ons voedsel, brandstof, vezels en geneesmiddelen. Maar een hoge biodiversiteit heeft ook een eigen schoonheid. Een gebied met veel soorten, enkele zeer zeldzame soorten of een bijzonder ecosysteem heeft voor heel wat mensen een bijzondere aantrekkingskracht. Recreatie en toerisme spelen hier trouwens vaak op in.

Je kan je natuurlijk afvragen of het verdwijnen van een bepaalde plant, een bepaald dier of een bepaalde genetische variant een groot probleem is. Die vraag kunnen we niet met een eenvoudig ja of nee beantwoorden. Het blijft namelijk koffiedik kijken hoe de dingen er binnen honderd, duizend of een miljoen jaar zullen uitzien. Wat we wel zeker weten is dat de dingen veranderen.

Het klimaat verandert in de loop der tijden. Er verschijnen nieuwe ziektes (MKZ, vogelgriep, blauwtong) of er doen zich catastrofes voor (overstromingen, vulkaanuitbarstingen, milieurampen). Daardoor verdwijnen soorten uit een gebied en komt er plaats vrij die andere soorten kunnen innemen. Op zich is daar niets mis mee ... zolang het aantal soorten en ecosystemen groot genoeg blijft. De veranderingen zijn immers niet altijd voorspelbaar. We weten dus ook niet welke soort of variant op een bepaald moment het gepaste antwoord op die **onvoorziene veranderingen** zal bieden! Een groot aantal varianten in de natuur verhoogt echter de kans dat we het juiste antwoord in huis hebben. Landbouwers zijn vertrouwd met dit probleem. Nieuwe ziektes of klimaatsomstandigheden vereisen resistente/aangepaste varianten.

Biodiversiteit behouden is dus investeren in de (onze!) toekomst. Biodiversiteit behouden betekent vooral dat we verstandig met onze natuurlijke hulpbronnen moeten omspringen. Duurzaam dus.

### **Duurzaam gebruik**

In het Verdrag inzake het behoud van de biodiversiteit (1992) wordt **duurzaam gebruik** als volgt gedefinieerd.

Het gebruik van bestanddelen van de biologische diversiteit op een wijze en in een tempo die niet leiden tot achteruitgang van de biologische diversiteit op de lange termijn, aldus in stand houdend het vermogen daarvan om te voorzien in de behoeften en te beantwoorden aan de verwachtingen van huidige en toekomstige generaties.

Net als andere soorten hebben mensen behoeften. Wij verwachten een kwaliteitsvol en waardig leven te leiden. Bovendien hebben ook de volgende generaties – onze kinderen, kleinkinderen, achterkleinkinderen - recht op een dergelijk leven. Dit kan enkel als we de draagkracht – de grens van wat de natuur aan kan - respecteren. Natuur vernieuwt zich weliswaar, maar daar is tijd en plaats voor nodig.

Bij het zoeken naar een duurzame oplossing, houd je rekening met zowel **ecologische**, **economische** als **socio-culturele** aspecten. Die drie aspecten zijn **geen tegengestelden**. Ze beïnvloeden elkaar en ze kunnen met elkaar in conflict komen. Een duurzame oplossing is echter zowel ecologisch, als economisch, als socio-cultureel in orde. Een beheersmaatregel is enkel duurzaam als hij betaalbaar is. Als de mondige burger besluit dat een kippenei slechts zoveel gram dioxine mag bevatten, dan zal de bedrijfsleider zich hierbij moeten neerleggen. Een mooi park in de buurt van je bedrijf kan de productiviteit van je werknemers verbeteren, maar dan moet je wel de nodige ruimte voorzien. En zo kunnen we nog heel wat voorbeelden geven.

### **1.4 Europese verdragen en initiatieven**

Op volgende weblink vind je een overzicht van alle Europese verdragen en richtlijnen die met het behoud van de biodiversiteit te maken hebben: <http://europa.eu/scadplus/leg/en/s15006.htm>.

De internationale verdragen werden in Europa vooral in de **vogelrichtlijn (1979)** en de **habitatrictlijn (1992)** verankerd. Deze richtlijnen vormen tevens het kader waarbinnen de voorzieningen van het **verdrag van Bern (1981)** worden toegepast. De habitat- en vogelrichtlijn verschaffen bovendien het kader voor de oprichting van een Europees ecologisch netwerk, **Natura 2000 (1992)**.

Het **verdrag van Bonn (1982)** of het “Verdrag inzake de bescherming van migrerende wilde diersoorten”, dat in 1998 aangepast werd, regelt de bescherming van migrerende dieren die minstens een deel van hun levenscyclus in Europa doorbrengen. Dit verdrag mondde uit in een aantal andere verdragen die de bescherming van specifieke soortgroepen regelt.

In 2001 te Gothenburg bleek echter dat er vooral nood was aan concrete doelstellingen. Dit mondde in 2002 uit in “Het 6de milieuactieprogramma van de Europese Gemeenschap (Milieu 2010: Onze toekomst, onze keuze)”. In 2004 werd de “2010 doelstelling” herbevestigd te Malahide en werd tevens in de schoot van het IUCN het “**Countdown 2010-initiatief**” opgestart ([www.countdown2010.net](http://www.countdown2010.net)). Dit is een Europese oproep aan iedereen om de handen in elkaar te slaan om de achteruitgang van planten en dieren te helpen stoppen. Geen ronkende verklaringen meer, maar concrete doelstellingen en acties. De provincie Limburg en de Limburgse regionale landschappen zijn allen partner van dit initiatief.

## 1.5 België en Vlaanderen

België ondertekende heel wat internationale en Europese verdragen. Dat verplicht België ertoe de inhoud van deze verdragen in nationale wetgeving om te zetten. België is evenwel een federale staat, waarbij een hele reeks bevoegdheden zijn toegewezen aan de gewesten. Dit is ondermeer het geval voor natuurbehoud. De gemaakte beloftes moeten dus in de Vlaamse decreten en besluiten verankerd worden.

De belangrijkste Vlaamse decreten zijn het **natuurdecreet** en het **bosdecreet**. Belangrijke initiatieven zijn het creëren van natuurreservaten (natuurdecreet), het creëren van een ecologisch netwerk (cf. VEN-afbakening, natuurdecreet), het stimuleren van duurzaam gebruik (criteria duurzaam bosbeheer) en de bescherming van een aantal diersoorten (via het KB van 22 september 1980) en plantensoorten (via het KB van 16 februari 1976). Er is echter nog heel wat werk aan de winkel, aangezien veel decreten nog niet volledig naar uitvoeringsbesluiten werden vertaald. Dit betekent dat op dit moment niet duidelijk is hoe ze toegepast moeten worden.

De aanpak die bij het opstellen van de Vlaamse decreten gebruikt werd, een zeer sterk gestuurde top-down benadering met een beperkt aantal belangengroepen, heeft niet altijd het gewenste resultaat opgeleverd. Onze milieu- en natuurwetgeving is zeer complex. Ze is bovendien over verschillende beleidsniveaus en beleidsdomeinen versnipperd. Een slechte zaak voor de natuur, want erg transparant kan je ze niet noemen. Het Vlaamse gewest kiest momenteel echter steeds vaker voor inspraakmodellen, waarbij een zo ruim mogelijke groep belanghebbenden (stakeholders) geraadpleegd wordt. Dat is alvast een stap in de goede richting.

In tabel 1.2 geven we een overzicht van hoe België zijn afspraken in nationale wetgeving heeft gegoten.

Verdrag	België/Vlaanderen
<b>Verdrag inzake het behoud van de biodiversiteit</b>	Decreet van 19 maart 1996 houdende goedkeuring van het Verdrag inzake biologische diversiteit en van de bijlagen I en II, gedaan te Rio de Janeiro op 5 juni 1992" (BS 24/5/96)
<b>Overeenkomst inzake de internationale handel in bedreigde uitheemse dieren en planten (CITES)</b>	Ondertekend door België in 1983, van toepassing in België sinds 1984.
<b>RAMSAR</b>	Ondertekend door België op 5 juni 1992
<b>World heritage convention (WHC)</b>	Ondertekend door België in 1996
<b>Verdrag van Bern – ‘Verdrag inzake behoud van wilde dieren en planten en hun natuurlijk leefmilieu’</b>	Wet van 20 april 1989 houdende goedkeuring van het verdrag inzake behoud van wilde dieren en planten en hun natuurlijke leefmilieu in Europa en van de Bijlagen, I, II, III en IV, opgemaakt te Bern op 19 september 1979 (BS 29/12/90, Bijlage I gewijzigd in BS 15/6/91)
<b>Verdrag van Bonn – ‘Verdrag over de bescherming van migrerende wilde diersoorten’</b>	Wet van 27 april 1990 houdende goedkeuring van het Verdrag inzake bescherming van trekkende wilde diersoorten en van de Bijlagen I en II, opgemaakt te Bonn op 23 juni 1979 (BS 29/12/90)
<b>Habitatrichtlijn(1992)/Vogelrichtlijn (1979)/Natura2000/ Ramsar Conventie</b>	Decreet van 19 juli 2002 houdende wijziging van het decreet van 21 oktober 1997 betreffende het natuurbehoud en het natuurlijk milieu, van het bosdecreet van 13 juni 1990, van het decreet van 16 april 1996 betreffende de landschapszorg, van het decreet van 21 december 1988 houdende oprichting van de Vlaamse Landmaatschappij, van de wet van 22 juli 1970 op de ruilverkaveling van landeigendommen uit kracht van wet zoals aangevuld door de wet van 11 augustus 1978 houdende bijzondere bepalingen eigen aan het Vlaamse gewest, van het decreet van 23 januari 1991 inzake de bescherming van het leefmilieu tegen de verontreiniging door meststoffen en van de wet betreffende de politie over het wegverkeer, gecoördineerd bij KB van 16 maart 1968 (BS 31/10/02)

Tabel 1.2 Overzicht van de wijze waarop de internationale verdragen in de Belgische of Vlaamse wetgeving verankerd werden.

## 1.6 Limburg

De provincie Limburg voert sinds 1991 een soortgericht natuurbeleid, vooral via de werking van de Limburgse Koepel voor Natuurstudie (LIKONA), die zich bezighoudt met het bestuderen van de Limburgse flora en fauna, het publiceren van de onderzoeksresultaten en het opzetten van opleidingen voor mensen die zich voor natuur interesseren. Al die kennis wil de provincie nu in praktijk omzetten. In haar "Milieubeleidsplan provincie Limburg 2004-2008" engageert de provincie zich in project 3 "Soortgericht Natuurbeleid" om de typisch Limburgse soorten te behouden en te versterken. Het GALS-project is een van de manieren waarop de provincie haar beloftes nakomt. Het bijzondere aan Limburg is dat een aantal van de nodige overlegplatforms hier al meer dan tien jaar bestaat.

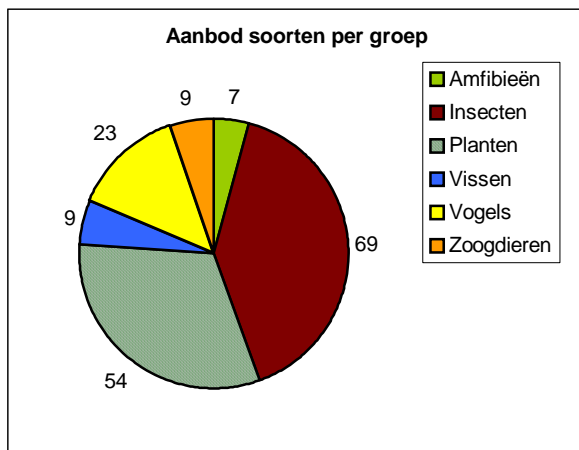
De Limburgse regionale landschappen hebben in dit project ook een belangrijke rol te spelen. Ze hebben de nodige flexibiliteit en slagkracht om opdrachten snel uit te voeren en zijn een belangrijke schakel naar de gemeenten.



## 1.7 Limburgse soorten

In 2003 gaf de provincie Limburg het INBO (Instituut voor Natuur- en Bosonderzoek) de opdracht te onderzoeken welke soorten typisch zijn voor de provincie Limburg. Die selectie gebeurde op basis van gegevens die o.a. door de vrijwilligers van LIKONA verzameld werden.

Een 'typisch Limburgse soort' is een soort waarvan minstens 33% van de bezette Vlaamse IFBL- of UTM-hokken in Limburg liggen en die de status 'met uitsterven bedreigd', 'bedreigd' of 'kwetsbaar' heeft op een Vlaamse Rode Lijst (Colazzo & Bauwens, 2003). Soorten dus die voornamelijk of zelfs uitsluitend in de provincie Limburg gevonden worden. In totaal werden 171 soorten - verdeeld over zes groepen - als typisch voor Limburg geïdentificeerd.



Figuur 1.1 Verdeling van de Limburgse soorten over de verschillende groepen.

## 1.8 Het project

### Doelstelling

De hoofddoelstelling van het GALS-project is het behouden en waar mogelijk versterken van de typisch Limburgse soorten. Dit project wil de nodige overlegstructuren opzetten om samen met alle betrokkenen in de gemeenten tot een goede taakverdeling te komen. De acties kunnen zo efficiënt aangepakt worden.

Onze partners zijn op de eerste plaats de gemeenten. Maar ook andere organisaties die met natuur bezig zijn (bijvoorbeeld terreinbeherende organisaties, VLM, Agentschap voor Natuur en Bos, cel NTMB) vragen we een handje toe te steken. We hebben eveneens de ambitie mensen uit andere beleidsdomeinen - zoals landbouw, industrie en KMO, ruimtelijke ordening, toerisme - bij het natuurbehoud te betrekken. Planten en dieren respecteren immers geen grenzen. Het projectbureau speelt hier een belangrijke rol als facilitator en moderator.

Via de adoptie van een soort willen we de betrokkenheid van de inwoners van de gemeente bij de bescherming van de soort, zijn/haar leefgebied en de natuur in zijn algemeenheid verhogen. Een dier of plant adopteren spreekt immers tot de verbeelding. We streven ernaar dat de inwoners van de gemeenten de soort als een deel van hun eigen streekidentiteit gaan beschouwen (cf. een "streekproduct"). Via het verhaal van deze soort geven we de Countdown 2010-doelstelling een concrete invulling. Het project laat zien dat een gemeente en de bevolking door kleine maatregelen wel degelijk een verschil kunnen maken voor de geadopteerde soort.

De acties zullen tevens aantonen dat mooie natuur inkomsten kan genereren voor de inwoners van de gemeente (via o.a. recreatie, educatie) en de kwaliteit van de leefomgeving zal verhogen. Dit laatste kan onrechtstreeks ook tot verhoogde inkomsten leiden (vb. via een stijging van de grondprijzen, een betere vermarktbaarheid van streekproducten, een verbetering van de gezondheid).

Dit alles moet uitmonden in een effectief soortgericht natuurbeleid dat door alle inwoners van de gemeente gedragen wordt.

In 2010 evalueren we of deze doelstellingen bereikt zijn. Dit project moet tot een toename van de geadopteerde soort en een grotere betrokkenheid van de bevolking leiden.

### **Werkingsstructuur**

Het project wordt uitgevoerd door een projectbureau dat bestaat uit een projectcoördinator, een administratieve kracht en vier projectpromotoren. De vier projectpromotoren werken vanuit de regionale landschappen en vormen de schakel met de gemeenten. De coördinator en de administratieve medewerkster hebben hun werkplaats op het Provinciaal Natuurcentrum van de provincie. Het dagelijks bestuur – de gedeputeerde van leefmilieu, de directeurs van de regionale landschappen en het provinciaal natuurcentrum – controleert en keurt de handelingen van het projectbureau goed.

Daarnaast zijn er nog twee adviesgroepen.

- Het begeleidingscomité bestaat uit personen met technisch-wetenschappelijke deskundigheid. Dit zijn mensen van LIKONA, vertegenwoordigers van terreinbeherende organisaties, het Agentschap voor Natuur en Bos, de Vlaamse Landmaatschappij, vertegenwoordigers van het INBO en academici. Zij geven technisch-wetenschappelijk advies. Zo kreeg het begeleidingcomité de vraag voorgelegd of de soorten die door een bepaalde gemeente voor adoptie voorgesteld werden, ecologisch relevant waren. Ze gaven ook suggesties omtrent de inhoud van de actieplannen.
- De stuurgroep bestaat uit vertegenwoordigers van de gemeentebesturen, de toeristische sector, terreinbeherende verenigingen en natuurbeherende overheden. Ze evalueren de methoden die in het project gebruikt worden en geven suggesties voor eventuele bijsturing. Ze fungeren tevens als doorgeefluik naar de andere mensen in de gemeente die bij het soortgericht beleid betrokken zijn.

## **Methode**

We vroegen alle Limburgse gemeenten een typisch Limburgse soort te adopteren. Een “foster-parents plan” voor onze planten en dieren zeg maar. Niet zo maar een soort maar een soort die nood heeft aan bescherming. Een soort die de gemeente kan beschermen en een soort waarmee de gemeente zich kan identificeren.

Geen eenvoudige opdracht. We hebben de gemeente en inwoners dan ook zo snel mogelijk bij de keuze betrokken. Zo werd de schat aan natuurkennis bij de plaatselijke bevolking en besturen ten volle meegenomen in het project.

We vonden zelfs een heuse “Gemeentelijke Soortentabel” uit, een tabel waarin per gemeente alle Limburgse soorten (Colazzo & Bauwens, 2003) opgelijst werden (zie bijlage 1). Elk van die soorten kreeg a.d.h.v. negen criteria punten. Die criteria waren heel verschillend en zorgden dan ook voor heel wat discussie. Deze criteria staan in de linkerkolom van de tabel in bijlage 1. Per soort werden al die punten opgeteld zodat per soort een score berekend kon worden. Die scores staan in de laatste rij van de tabel in bijlage 1.

Op basis van deze tabel bepaalde elke gemeente welke soort(en) het meest in aanmerking kwam(en) voor adoptie. In vele gevallen waren dit de soorten met de hoogste score. Als geen enkele andere gemeente geïnteresseerd was in de gekozen soort, werd deze aan de gemeente toegewezen.

Als bleek dat een zelfde soort in meerdere gemeenten op de eerste plaats stond, gaf het begeleidingscomité een advies waarin kort werd aangegeven in welke gemeente een adoptie de meeste mogelijkheden bood. Ze suggereerden ook alternatieve soorten. Dit advies werd dan aan de verschillende gemeenten voorgelegd, waarna samen met de gemeente naar een oplossing gezocht werd. De gemeente bepaalde echter finaal zelf of ze mee in het project stapte en welke soort ze adopteerde. Het engagement van de gemeente werd via een intentieverklaring, die op het college van burgemeester en schepenen werd goedgekeurd, vastgelegd. Deze procedure werd geëvalueerd (Lemmens, 2007).

Voor de geadopteerde soort werd vervolgens een actieplan opgesteld. Dat hou je momenteel in je handen. Dit plan kwam via een participatieve methode tot stand. Participatie is een evenwichtsoefening tussen ondersteuning en respect voor de kennis en inbreng van lokale partners. Een belangrijke taak voor de provincie en de regionale landschappen. De lokale besturen zijn goed geplaatst om die afspraken naar concrete acties op hun grondgebied te vertalen.

Het actieplan bevat een ecologisch luik waarin een aantal acties die de soort ten goede komen wordt uitgewerkt. We streven niet naar volledigheid maar geven eerder een aantal suggesties. Hierbij besteden we vooral aandacht aan de rol die de gemeente in het soortgerichte natuurbehoud kan spelen. Welke acties kan een gemeente zelf uitvoeren of hoe kan de gemeente initiatieven van bewoners ondersteunen of zelfs stimuleren (via bijvoorbeeld subsidiereglementen of het verstrekken van informatie). We besteden eveneens aandacht aan de instrumenten waar de gemeente over kan beschikken (beheersovereenkomsten, samenwerkingsovereenkomst, VLM-subsidies).

Daarnaast is er een luik sensibilisatie en educatie. De gemeente is immers een belangrijke schakel naar de lokale bevolking en kan hier een sleutelrol spelen. De gemeenten hebben eveneens heel wat ervaring in huis inzake communicatie naar de lokale bevolking. Die ervaring willen we gebruiken.

Omdat we willen weten of we onze doelstellingen bereiken, is er eveneens een luik monitoring. In dit onderdeel beschrijven we methoden om na te gaan of de soort er al dan niet op vooruit is gegaan (meer vindplaatsen, meer geschikt leefgebied). We zullen ook nagaan welke en hoeveel acties de gemeente op het getouw heeft gezet om de geadopteerde soort te helpen.

Via het principe van “hart-hoofd-hand” willen we een positieve spiraal starten en steeds meer mensen betrekken bij de bescherming van hun Limburgse soort. Pas als je mensen in contact brengt met hun geadopteerde soort en het landschap waarin zij leeft, gaan ze de soort in hun **hart** dragen. Mensen die de soort in hun hart dragen, willen er meer over weten: waarom is die zo speciaal? Wat kunnen we ervoor doen? In ons **hoofd** verzamelen we kennis, weetjes en ideeën om de soort te beschermen. En dan kunnen we tot actie overgaan. Mensen die zich betrokken voelen bij de soort, willen hier **zorg** voor dragen en de handen uit de mouwen steken.

### **Financiering**

Dit adoptieproject maakt deel uit van een groter geheel, namelijk het Doelstelling 2-programma van de Europese Commissie. Het Doelstelling 2-programma houdt in dat aan achterstandsregio's middelen worden toegekend via het Europese Fonds voor Regionale Ontwikkeling (EFRO). Grote delen van Limburg zijn als Doelstelling 2-regio aangeduid. De provincie Limburg voorzag bovendien in haar begroting een extra budget om ook in niet Doelstelling 2-gebieden aan de slag te kunnen gaan, zodat het project gebiedsdekkend werd.

Eén van de doelstellingen van het GALS-project is de promotie van de typisch Limburgse identiteit via de adoptiesoort.

Een recente studie, die “Birdlife International” uitvoerde voor de EU, toont aan dat een aantrekkelijke natuur en leefomgeving voor nieuwe werkgelegenheid kan zorgen. Via de promotie van de eigen streekidentiteit (branding) kan er een markt voor streekproducten gecreëerd worden, die bij de lokale horeca verkocht worden. Europeanen zijn bovendien bereid heel wat geld neer te tellen om een zeldzame of interessante soort te zien (vb. vogelkijken). Mits een goede planning kunnen de inkomsten dienen voor het beheer van de natuurgebieden en de uitwerking van een duurzaam toerisme. Hierbij kunnen sociaal kwetsbare groepen ingezet worden. Voldoende open ruimte heeft ook een positieve invloed op de volksgezondheid (vb. meer beweging = minder problemen met zwaarlijvigheid/minder problemen met stress).

Deze relatie “natuur als troef voor meer werkgelegenheid” is de insteek die gebruikt werd om deze steun van Europa te bekomen (provincie Limburg, Internationale samenwerking, 2006). Zestig procent van de financiering komt van de provincie Limburg en veertig procent van Europa.

## GEMEENTEN ADOPTEREN LIMBURGSE SOORTEN

Actieplan heivlinder

HAMONT-ACHEL

2 Heivlinder



## 2 Heivlinder

Dit hoofdstuk is gebaseerd op Tinbergen (1942), Emmet & Heath (1989), Dennis (1992), Dennis & Shreeve (1996), Dennis et al. (1998), Vanreusel et al. (2002), Colazzo & Bauwens (2003).

### 2.1 Motivatie voor de soortkeuze

De heivlinder behaalde samen met het bont dikkopje de hoogste score in de gemeentelijke soortentabel (bijlage 1). Deze twee soorten waren samen met de gewone bronlibel en de bosbeekjuffer de vier kandidaatsoorten die de voorkeur wegdroegen van de gemeente. De gewone bronlibel en de bosbeekjuffer waren de soorten die door het begeleidingscomité als beste adoptiesoorten naar voor werden geschoven. Deze soorten werden echter afgeraden door enkele soortenspecialisten uit de gemeente aangezien deze soorten (1) nog met een zeer kleine en dus kwetsbare populatie aanwezig zijn in de gemeente, (2) de gemeente voor deze soorten relatief weinig kan doen en (3) dit soorten zijn die vrij moeilijk zichtbaar zijn voor het grote publiek (leven in een moeilijk toegankelijk gebied langsheen de Warmbeek).

Aangezien de gemeente zelf een perceel in eigendom heeft waar de heivlinder voorkomt en er erg mooie kansen liggen in dit gebied voor grensoverschrijdende samenwerking rond heideherstel (Nederland), viel de keuze op de heivlinder. Daarenboven is deze soort erg zichtbaar. De maatregelen voor de heivlinder kunnen gekaderd worden binnen activiteiten met scholen, wat een bijkomend argument was om voor deze soort te kiezen.

Communicatief is de heivlinder een erg geschikte soort voor Hamont-Achel aangezien zijn leefgebied (droge heide en stuifduinen) een van de belangrijkste kenmerkende historische landschapstypes van de streek is.

### 2.2 Beschrijving van de soort

#### **Kenmerken**

Heivlinders zijn vrij grote, typische zandogen (*Satyrinae*) met oogvlekken op boven- en onderzijde van de voorvleugel. Aan de bovenzijde zijn lichtgele vlekken aanwezig. De onderzijde van de voorvleugels is opvallend oranjebruin, maar is niet zichtbaar als de vlinder zijn vleugels gesloten houdt. De achtervleugels zijn gemarmerd grijs met een lichtgrijze tot witte band die begrensd wordt door een donkere rand.

Bij gesloten vleugels is de vlinder hierdoor uitstekend gecamoufleerd op zandbodems, korstmossen of boomschors. Er is een verschil tussen de twee geslachten: wijfjes zijn iets groter dan mannetjes (54-62 vs. 51-56 mm spanwijdte,) en de lichte band in de achtervleugels is bij de mannetjes meestal meer uitgesproken dan bij de wijfjes. De oogvlekken zijn bij de wijfjes meestal groter en hebben een duidelijker afgetekende kern. Het meest constante verschil is echter de aanwezigheid van een donkere geurstreep in de voorvleugel van de mannetjes. Deze is bij de wijfjes afwezig.

Heivlinders kunnen verward worden met argusvlinders, maar deze hebben veel meer oranje op de bovenzijde en een rij oogvlekjes op de onderkant van de achtervleugels.

De heivlinder vliegt steeds in één generatie. De vliegperiode loopt van half juli tot begin september. De mannetjes komen negen tot zestien dagen vroeger uit dan vrouwtjes. De maximaal waargenomen levensduur bedraagt zestig dagen. De rupsen die bleekgeel zijn met vijf brede bruine lengtestrepen, overwinteren in het tweede en soms in het derde stadium. Voor het verpoppen kruipt de volgroeide rups in een kleine holte in de grond die ze bedekt met zijdespinsel.

Er werden reeds heel wat studies verricht naar het gedrag van heivlinders. Doordat het regelen van de temperatuur voor heivlinders van groot belang is, vertonen ze een bijzonder efficiënt zongedrag. Ze spenderen het grootste deel van hun tijd aan zonnen, vooral op naakte bodem. Hoewel de vlinders in de avondschemering soms met hun vleugels open zonnen, houden ze normaal bijna altijd hun vleugels gesloten. De hoek van hun vleugels tegenover de zon wordt permanent aangepast aan de temperatuur en de intensiteit van de zonnestralen. Indien de intensiteit van de zonnestraling (en/of de luchttemperatuur) te hoog oploopt, zoeken de dieren afkoeling door in de schaduw op de schors van nabije bomen te gaan zitten.

De mannetjes zijn territoriaal en verdedigen warme, meestal zandige plekken en keren hier na conflicten met soortgenoten of andere vliegende insecten meestal naar terug. Doorheen de dag worden verschillende plekken gebruikt, en ook tussen dagen verschillen de gebruikte plekken. De paring wordt voorafgegaan door een ingewikkeld baltsritueel dat mooi beschreven werd door Tinbergen in 1942. De wijfjes paren slechts één keer.



Figuur 2.1 Een op struikheide nectar drinkende heivlinder (foto: Jos Lycops).



## **Leefgebied**

Hoewel de heivlinder op Europese schaal in diverse biotopen kan worden aangetroffen (heiden, grazige plekken met struiken, open bos, zandduinen, kustkliffen, droge rotsachtige hellingen en erosiegeulen, vind je de soort in Vlaanderen in hoofdzaak op duinen en droge heiden of heischrale graslanden. De vlinders hebben nood aan zonbeschenen plekken kale bodem die min of meer beschut zijn tegen de wind. In de nabijheid dient een voldoende groot nectaraanbod te zijn in de maanden juli en augustus (voornamelijk struikhei). Het voorkomen van voldoende bomen is belangrijk omdat de heivlinder schaduw moet kunnen vinden om zijn lichaamstemperatuur te regelen bij zeer warm weer (tien tot twintig bomen per hectare zijn voldoende). Ook de schaduwkant van erosiegeulen kan worden gebruikt om af te koelen.

Als waardplanten werden verschillende soorten grassen beschreven maar in de Kempen zijn waarschijnlijk voornamelijk genaald schapegras (*Festuca ovina*) en rood zwenkgras (*Festuca rubra*) van belang.

De adulte vlinders drinken nectar van verschillende bloem- en boomsoorten maar de belangrijkste nectarplant is struikhei (*Calluna vulgaris*).

## **Kansen en bedreigingen**

De belangrijkste bedreiging voor de heivlinder is de teloorgang van open droge terreinen zoals heidegebieden en (land)duinen. Die achteruitgang heeft verschillende oorzaken. Een deel van de voormalige heide en stuifduingebieden verdween doordat bebouwing, industrie of een andere activiteit het landschap veranderde. Andere delen werden in landbouwgebruik genomen. Een groot aandeel werd enkele decennia geleden opgeplant met naaldhout. In de periode van de steenkoolmijnontginningen was er een grote vraag naar naaldhout waardoor grote oppervlakte droge zandgronden (heide en stuifduinen) werden beplant.

Door heides en duinen te herstellen, lokaal opnieuw open plekken te creëren in de grote naaldbossen en bestaande leefgebieden goed te beheren kan de populatie in stand gehouden en mogelijk uitgebreid worden. Bij het beheer van de terreinen dient men oog te hebben voor de aanwezigheid van voldoende naakte bodem op warme plekken, een onontbeerlijk kenmerk van een goed heivlinderleefgebied. Het laag houden van de vegetatie is eveneens een belangrijke maatregel. Extensieve begrazing is bijvoorbeeld een goede manier om dit te bereiken. Een actief beheer is dus noodzakelijk.

## Voorkomen

De heivlinder is in de meeste delen van Europa wijdverbreid. Het areaal van deze soort strekt zich uit van Scandinavië tot Zuid-Spanje en van West-Frankrijk en Groot-Brittannië tot Noord-Turkije. In vele gebieden is de soort vrij algemeen, maar de aantallen en verspreiding nemen zeer sterk af in Oostenrijk, België en Luxemburg en sterk in Duitsland, Letland, Slovakije en Nederland. In Vlaanderen was de soort vroeger algemeen, maar is ze momenteel vrij zeldzaam. Zij verdween volledig uit Vlaams-Brabant en Oost-Vlaanderen. Op enkele uitzonderingen na zijn alle huidige vindplaatsen gelegen in de duinen en de Kempen. Aangezien de heivlinder een goede vlieger is kan de soort soms ver (tot drie km) van de normale vindplaats waargenomen worden.



Figuur 2.2 Verspreiding van de heivlinder in Vlaanderen (bron: vlinderwerkgroep Natuurpunt).

## Status

Beschermingslijst	Status
Rode Lijst Europa	Momenteel niet bedreigd
Rode Lijst België	Kwetsbaar
Rode Lijst Vlaanderen	Kwetsbaar
Wettelijke bescherming	Geen

Tabel 2.1 Wettelijke status van de heivlinder.

# GEMEENTEN ADOPTEREN LIMBURGSE SOORTEN

Actieplan heivlinder

HAMONT-ACHEL

## 3 Toestand in de gemeente



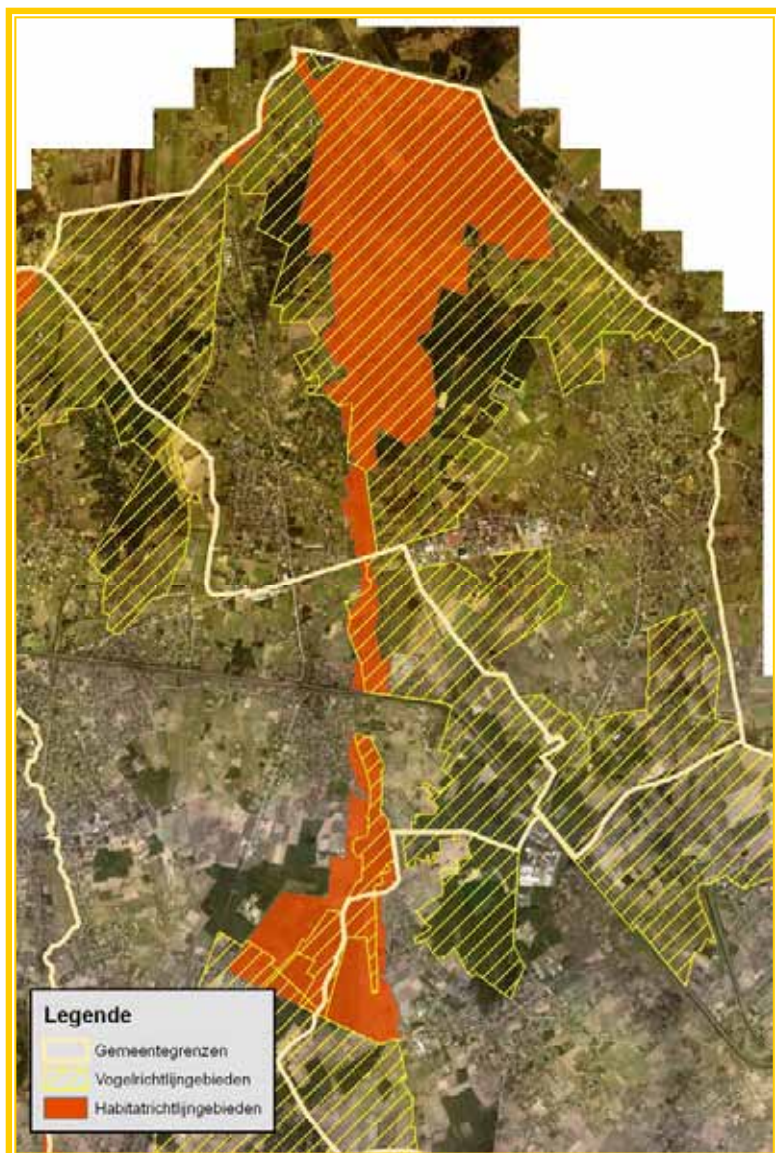
### **3 Toestand in de gemeente**

Dit hoofdstuk is gebaseerd op Berten (1990).

#### **3.1 Situering van de gemeente**

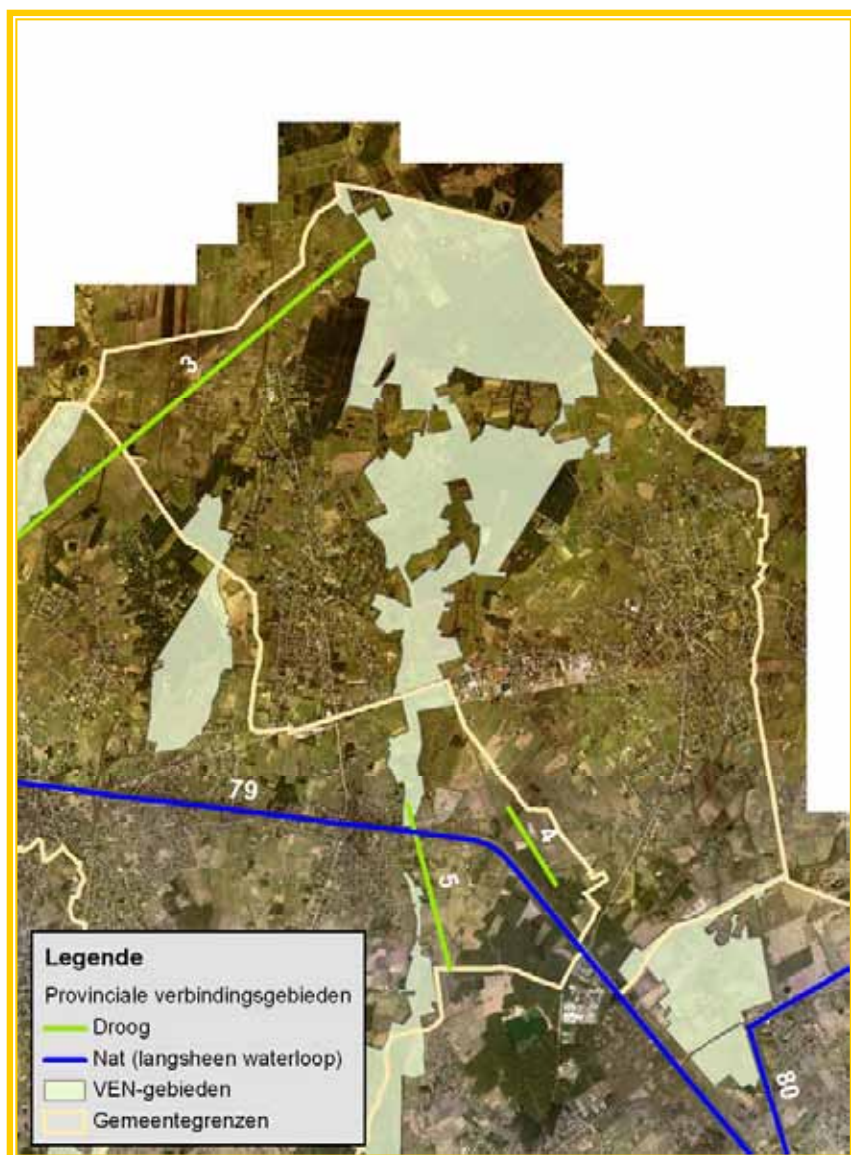
Hamont-Achel behoort tot de Kempische zandgronden. Buiten de beekvalleien bestaat de bodem dan ook voornamelijk uit droge zandgrond. Heide en stuifduinen waren de meest voorkomende landschapstypes in dit gebied. Grote oppervlakten werden echter bebost voor productie van naaldhout voor de mijnen. Ook vandaag nog zijn grote oppervlakten ingenomen door naaldbossen. Met de komst van kunstmest konden de arme droge gronden gemakkelijker in landbouwgebruik genomen worden, waardoor eveneens een aandeel historische heide verdween. Doordat heide niet meer in de huidige landbouwvoering past zijn de resterende delen vaak sterk verwaarloosd. Boomopslag en sterke vergrassing wijzen hierop. Ook bebouwing en industrie hebben een gedeelte heide opgeëist. Op verschillende plaatsen zijn echter nog mooie restanten van dit historische landschap te vinden, tesamen met de typische soorten die aan deze leefomgeving gebonden zijn. Verschillende terreinbeherende organisaties ijveren voor het behoud van delen ervan.

Een relatief groot gedeelte van de gemeente is afgebakend als Europees habitat- en of vogelrichtlijngebied (figuur 3.1). Het gebied in het noorden langs de Nederlandse grens is hier onder andere in opgenomen. In deze zone komt de heivlinder nog voor en zijn nog tal van mogelijkheden om bestaande populaties te vergroten, met elkaar te verbinden en eventueel nieuwe leefgebieden te creëren.



*Figuur 3.1 Vogel- en habitatrichtlijngebieden in Hamont-Achel.*

Figuur 3.2 geeft de VEN-gebieden en de provinciale verbindingengebieden in de gemeente weer. Het noordelijk deel langs de grens met Nederland is als VEN-gebied ingekleurd. Deze zone is erg interessant voor soorten als de heivlinder aangezien er nog restanten te vinden zijn van droge heide en stuifduinen. Bovendien zijn er nog mogelijkheden om deze biotopen op een aantal plaatsen te herstellen of uit te breiden (zie hoofdstuk 5).



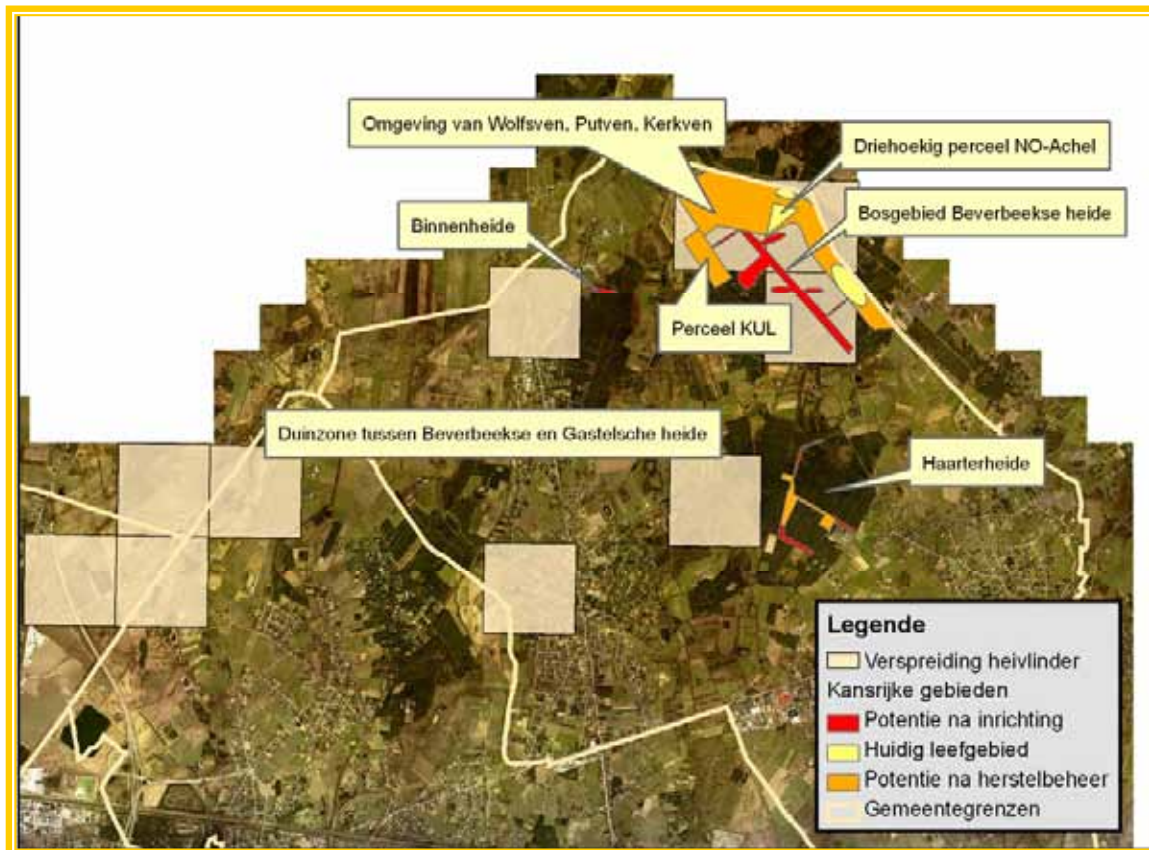
Figuur 3.2 VEN-gebied en provinciale verbindingengebieden in Hamont-Achel.

### 3.2 De heivlinder

De heivlinder is aanwezig in de gemeente Hamont-Achel en werd er in 2006 nog gezien. Precieze aantallen zijn momenteel niet gekend.

In Hamont-Achel zijn de belangrijkste leefgebieden te vinden in het noorden van de gemeente. Daar zijn nog enkele mooie relictten aanwezig van een voormalig zeer uitgestrekt duin- en heidegebied. De rest van dit gebied werd omgezet in akkerland, bebost met naaldhout of groeide spontaan dicht.

In het gebied waar momenteel de vlinder nog aanwezig is, zijn er nog heel wat kansen voor het vergroten en verbeteren van het leefgebied. Heel wat van deze maatregelen passen binnen het kader van de beheersvisie op de domeinbossen (ANB) en de Criteria voor Duurzaam Bosbeheer (CDB).



Figuur 3.3 Huidige en potentiële leefgebieden van de heivlinder in Hamont-Achel.

De volgende gebieden in Hamont-Achel herbergen kansen voor de heivlinder (zie figuur 3.3).

#### Duinzone tussen Beverbeekse heide en Leenderheide

Deze langgerekte strook tussen de Belgisch-Nederlandse grens en de toeristische weg is gelegen in een voormalig uitgestrekt complex van landduinen. Op luchtfoto's uit 1943 is te zien dat dit gebied toen nog een bijna volledig open duinlandschap was. Momenteel bevinden een aantal zones zich nog in een zeer vergelijkbare toestand. De rest van het terrein is in mindere of meerdere mate dichtgegroeid. Het gebied bestaat uit voor de heivlinder zeer geschikte, matig geschikte tot ongeschikte leefgebieden.

De voor de heivlinder zeer geschikte delen bestaan uit reliëfrijke open duinen met korstmosvegetaties, open zand, struikhei en verspreide bomen. Op deze delen is de vlinder nog aanwezig. De matig geschikte biotopen bestaan uit duinen die echter grotendeels zijn dichtgegroeid met grove dennen. Via herstelmaatregelen zijn deze delen op vrij eenvoudige manier terug geschikt te maken voor de vlinders. De ongeschikte delen zijn praktisch volledig verbost met grove den.

Binnen deze zone zijn heel wat mogelijkheden om deelzones te herstellen. Doordat het gebied grenst aan een uitgestrekt heidegebied op Nederlands grondgebied (Leenderheide) kan dit op termijn deel uitmaken van een grote grensoverschrijdende populatie. Het gebied is ook een belangrijke verbinding tussen de Leenderheide en de Beverbeekse heide.



### Driehoekig perceel noordoost-Achel

Dit grote driehoekige terrein dat sedert enkele jaren uit landbouwgebruik is genomen, bestaat uit heischraal grasland en pioniersvegetaties die in hun huidige toestand reeds een geschikt leefgebied vormen voor de heivlinder. De vlinder werd hier in 2006 waargenomen.

De vegetatie is er momenteel erg schraal met veel open zand, struikhei en zelden een kleine struik. Sommige zones zijn geplagd, andere zijn na uitgebruikname niet meer beheerd. Beide types zijn zeer voedselarm en de afwisseling maakt het perceel heel interessant doordat nectarplanten en waardplanten in verschillende omstandigheden en groeivormen aanwezig zijn.

Eén strook is nog in landbouwgebruik. De opvallend vlakke toestand van het terrein in vergelijking met de directe omgeving doet vermoeden dat het gebied in het verleden genivelleerd werd. Momenteel is het gebied zeer open, wat in warme periodes voor een gebrek aan schaduw zou kunnen zorgen. Hiervoor kan het laten opschieten van een aantal verspreide bomen of kleinere bosjes een oplossing vormen.

Voor de heivlinder is vooral het behoud van het open karakter van het terrein van belang. Tevens dient er voldoende dynamiek in het systeem te blijven om voldoende variatie in de vegetatiestructuur te behouden. Dit kan best bereikt worden door een combinatie van gefaseerd maaien en af en toe plaggen.

### Beverbeekse heide ten westen en zuiden van de toeristische weg

Dit gebied was tot voor kort een groot aaneengesloten complex van landduinen. Dit is te zien op luchtfoto's uit 1943. Het gebied is echter opgeplant met monotone naaldhoutbestanden van grove den en corsicaanse den. Het duinreliëf is nog goed zichtbaar en op plaatsen waar veel licht de bosbodem bereikt zijn relictten van het voormalige biotoop aanwezig. Door illegale motorcross zijn er enkele kunstmatige wijzigingen in het reliëf ontstaan.

Rekening houdend met de geschiedenis en de bodemgesteldheid is dit een gebied met hoge potentie op vlak van uitbreiding van het leefgebied van de heivlinder. Door de nabijheid van een populatie is de kans op succesvolle kolonisatie na herstelmaatregelen zeer hoog. Een aantal maatregelen kunnen de verbinding met de Leenderheide in het noordoosten en het Driehoekig perceel in het noorden sterk ten goede komen. Een goede ecologische inrichting van de centrale exploitatieweg kan de dispersie van de soort binnen het gebied sterk ondersteunen.

De meeste kansen op herstel van effectief leefgebied voor de heivlinder liggen in de centrale exploitatieweg en op te creëren permanente open plekken aangrenzend aan of in de nabijheid van deze weg. In het kader van het bosbeheersplan zijn maatregelen voorzien rond ecologische inrichting van boswegen, heideherstel en het creëren van permanente open plekken. Door deze maatregelen te combineren en op elkaar af te stemmen, kan in dit gebied voldoende ruimte voorzien worden om een bijkomend nieuw leefgebied voor de heivlinder te vormen.

Kleinere tijdelijke open plekken, inrichting van smalle zandwegen en meer licht in het bos zijn maatregelen die niet zullen leiden tot effectief leefgebied maar die wel de algemene geschiktheid van het gebied voor de vlinder en de 'doordringbaarheid' kunnen verbeteren.

#### Haarterheide (percelen achter industrie)

Ook deze zone was oorspronkelijk duingebied maar geraakte in de loop van de twintigste eeuw zo goed als volledig bebost. Er zijn wel nog enkele heide- en duinvegetaties. Nabij de industriezone vertrekt een brede zandweg met los zand en een interessante wegberm. Door een kleinschalige zandontginning is hier een talud ontstaan met een zuidelijke oriëntatie. Op deze plaats heerst een warm microklimaat waar tal van vlinders en andere insecten (zandbijen, loopkevers, ...) van profiteren. Hier recht tegenover bevindt zich een half open schraal terreintje met korte vegetatie en struikhei, beplant met zomereiken.

De zandweg die verder naar het noordwesten loopt, doorkruist een donker dennenbestand waaronder op vele plaatsen nog een reliëfrijk duinprofiel aanwezig is. Op de kruispunten met de wegen die loodrecht liggen op deze zandweg bevinden zich kleine open plekken. Verderop bevindt zich een klein reliëfrijk heideterrein dat in heidebeheer is. Struikhei is hier dominant, maar er is slechts beperkte afwisseling in de vegetatiestructuur en kale plekken zand ontbreken hier volledig.

De bovengenoemde gebiedjes kunnen in huidige toestand geen leefgebied vormen voor de heivlinder. Met enkele ingrepen kan de totale oppervlakte heide en duin echter wel zodanig vergroot worden dat het gebied in aanmerking komt als leefgebied.

Het gebied is geïsoleerd van het kerngebied in het uiterste noorden van de gemeente doordat een landbouwgebied de twee gebieden scheidt. De maximale afstand tussen de voorgestelde acties voor de gebieden, is slechts één km, wat overbrugbaar zou moeten zijn voor heivlinder.

De meest kansrijke maatregel is het opnieuw vrijmaken van een oorspronkelijk duinprofiel nabij het heideperceel. In combinatie met een ecologische inrichting van de aangrenzende zandwegen, en aansluiting op het heideperceel, kan zo opnieuw een stuk leefgebied ontstaan. Door meer variatie te voorzien in het beheer van het heideperceel kan ook dit interessanter worden voor heivlinder en andere insecten.

Op bepaalde plaatsen in de met eik opgeplante zone kan een dunning van dit dichte bestand open plekken creëren die (al dan niet tijdelijk) leefgebied kunnen vormen voor de heivlinder. Ten westen van dit perceel bevindt zich een zandweg die mits verbreding en ecologische inrichting ook heel wat kansen biedt voor de heivlinder.

Een ecologisch beheer van de zandwegen kan mee zorgen voor de verbinding van de verschillende open ruimtes. Op en langs de wegen moet er opgelet worden voor overbetreding en motorcross.

Door een omvormingsbeheer van een aantal kernzones, herstelbeheer van een aantal half open plekken en verbetering van de verbinding kan het gebied dus tot een volledig nieuw leefgebied evolueren. Het gebied ligt op enige afstand van de bronpopulatie maar deze afstand is voor heivlinders zeker overbrugbaar zodat kolonisatie geen probleem vormt. Eens zich een populatie gevestigd heeft, is het wel van belang om uit te kijken naar maatregelen voor een betere verbinding tussen de Haarterheide en de Beverbeekse heide.

### Omgeving van Wolfsven, Putven en Kerkven

Dit gebied bestond tot voor kort uit landduinen, droge en vochtige heide en vennen (zoals te zien op luchtfoto's uit 1943). Het grootste deel van de voormalige heidegronden werd omgevormd tot akkerland waarop voornamelijk maïs wordt geteeld. De relictten van het voormalige biotoop bestaan uit enkele vennen en halfopen grove dennenbossen. De vennen staan onder grote vermestingdruk door hun ligging in landbouwgebied. De meeste landbouwactiviteiten zullen in dit gebied echter stapsgewijs worden afgebouwd waarbij er nadien een herstelbeheer zal worden uitgevoerd door het Agentschap voor Natuur en Bos die de percelen op dit moment in eigendom heeft.

Rekening houdend met de geschiedenis en de bodemgesteldheid van het gebied en de ligging in de onmiddellijke nabijheid van bestaande populaties is dit een gebied met hoge potentie en prioriteit op vlak van uitbreiding van het leefgebied op iets langere termijn. Het strekt dan ook tot aanbeveling dat bij de inrichting en het toekomstig beheer van deze zone voldoende rekening wordt gehouden met de heivlinder en andere bedreigde soorten van duinen en heischrale graslanden.

### Binnenheide

Dit gebied is een grotendeels monotone grove dennenaanplant doorkruist met zandpaden. Op vele plaatsen is er nog een reliëfrijk duinprofiel zichtbaar. In 1943 was het gebied reeds grotendeels bebost. Momenteel is het omringd door landbouwgebied.

Indien bij het toekomstig beheer open plekken gecreëerd worden, en de zandpaden op een ecologische manier ingericht worden, kan dit gebied mogelijk een kleine populatie van de heivlinder herbergen. Door zijn beperkte oppervlakte en beperkte uitbreidingsmogelijkheden, zal dit wel een perifeer leefgebied zijn. Op termijn kan de Binnenheide wel een stapsteen vormen richting Hageven.

In onderstaande tabel wordt een overzicht gegeven van maatregelen die reeds werden getroffen in de gemeente.

Actie	Reeds voltooide/gekende actie	Uitvoerder
<b>Terreinactie/studie</b>	Duinherstel grens Leender- en Beverbeekse heide	ANB
	Plagwerken driehoekig perceel gemeente	ANB/gemeente
	Bosbeheer Beverbeekse heide	ANB
	Heideherstel rond Kerkven, Putven, Wolfsven	ANB
	Heidebeheer Haarterheide	Gemeente
<b>Administratieve actie</b>	Aankoop landbouwpercelen rond Kerkven, Putven, Wolfsven	ANB
	Maatregelen voor nachtzwaluw opgenomen in bosbeheersplan	Gemeente/ANB
	Subsidie voor grondaankoop aan terreinbeherende verenigingen	Gemeente
	Ondersteuning lokale vereniging 'VEN'	Gemeente
<b>Communicatie</b>	Publicatie adoptie in de Belleman	Gemeente
<b>Monitoring</b>	Verspreide waarnemingen heivlinder	ANB

Tabel 3.1 Overzicht van reeds ondernomen acties rond natuur, in ruime zin relevant voor de heivlinder in de gemeente Hamont-Achel.

# GEMEENTEN ADOPTEREN LIMBURGSE SOORTEN

Actieplan heivlinder

HAMONT-ACHEL

## 4 Concrete doelstellingen



## 4 Concrete doelstellingen

In dit hoofdstuk worden de doelstellingen samengevat. De acties worden in het volgende hoofdstuk verder uitgewerkt.

### 4.1 Acties

Met de acties opgenomen in het actieplan willen we het volgende bereiken.

- Het bestaande leefgebied van de heivlinder wordt geoptimaliseerd en in stand gehouden
- Op minimaal twee plaatsen wordt nieuw leefgebied ontwikkeld
- De verbindingen tussen leefgebieden en toekomstige leefgebieden worden verbeterd
- Er bevindt zich op termijn in het noorden van de gemeente een grote en grensoverschrijdende metapopulatie van de heivlinder die zich duurzaam kan handhaven

### 4.2 Communicatie

De heivlinder heeft een mascottefunctie in de gemeente.

- Naar de inwoners bezoekers van de gemeente toe: heivlinder als symbool van het historisch typische heide- en stuifduinenlandschap in de gemeente
- Naar recreanten toe: de heivlinder geeft uitleg over toegankelijkheid van gebieden, kwetsbaarheid, enz.
- Naar scholen toe: de heivlinder leert kinderen over de geschiedenis, het ontstaan en de huidige waarde van het heide- en duinlandschap in en rond Hamont-Achel
- Naar industrie toe: de heivlinder als symbool voor bedrijven die willen bijdragen aan het behoud van het heide- en duinenlandschap in de gemeente

### 4.3 Monitoring

De aantallen van de heivlinder in de gemeente worden opgevolgd door regelmatig georganiseerde tellingen. Hiervoor is het nodig om

- een gestandaardiseerde telmethode voor inventarisatie te gebruiken
- een groep vrijwilligers bijeen te krijgen die de monitoring op zich willen nemen
- de verzamelde gegevens in de LIKONA databanken in te voeren





# GEMEENTEN ADOPTEREN LIMBURGSE SOORTEN

Actieplan heivlinder

HAMONT-ACHEL

5 Acties



## 5 Acties

### 5.1 Beschrijving ideaal leefgebied

Hoewel de heivlinder op Europese schaal in diverse biotopen kan worden aangetroffen (heiden, grazige plekken met struiken, open bos, zandduinen, kustkliffen, droge rotsachtige hellingen en erosiegeulen), gaat het in Vlaanderen in hoofdzaak om duinen en droge heiden of heischrale graslanden. De vlinders hebben nood aan zonbeschenen plekken kale bodem die min of meer beschut zijn tegen de wind. In de nabijheid dient een voldoende groot nectaraanbod te zijn in de maanden juli en augustus (voornamelijk struikhei). Het voorkomen van voldoende bomen is belangrijk omdat de heivlinder schaduw moet kunnen vinden om zijn lichaamstemperatuur te regelen bij zeer warm weer (tien tot twintig bomen per hectare zijn voldoende). Ook de schaduwkant van erosiegeulen kan worden gebruikt om af te koelen.

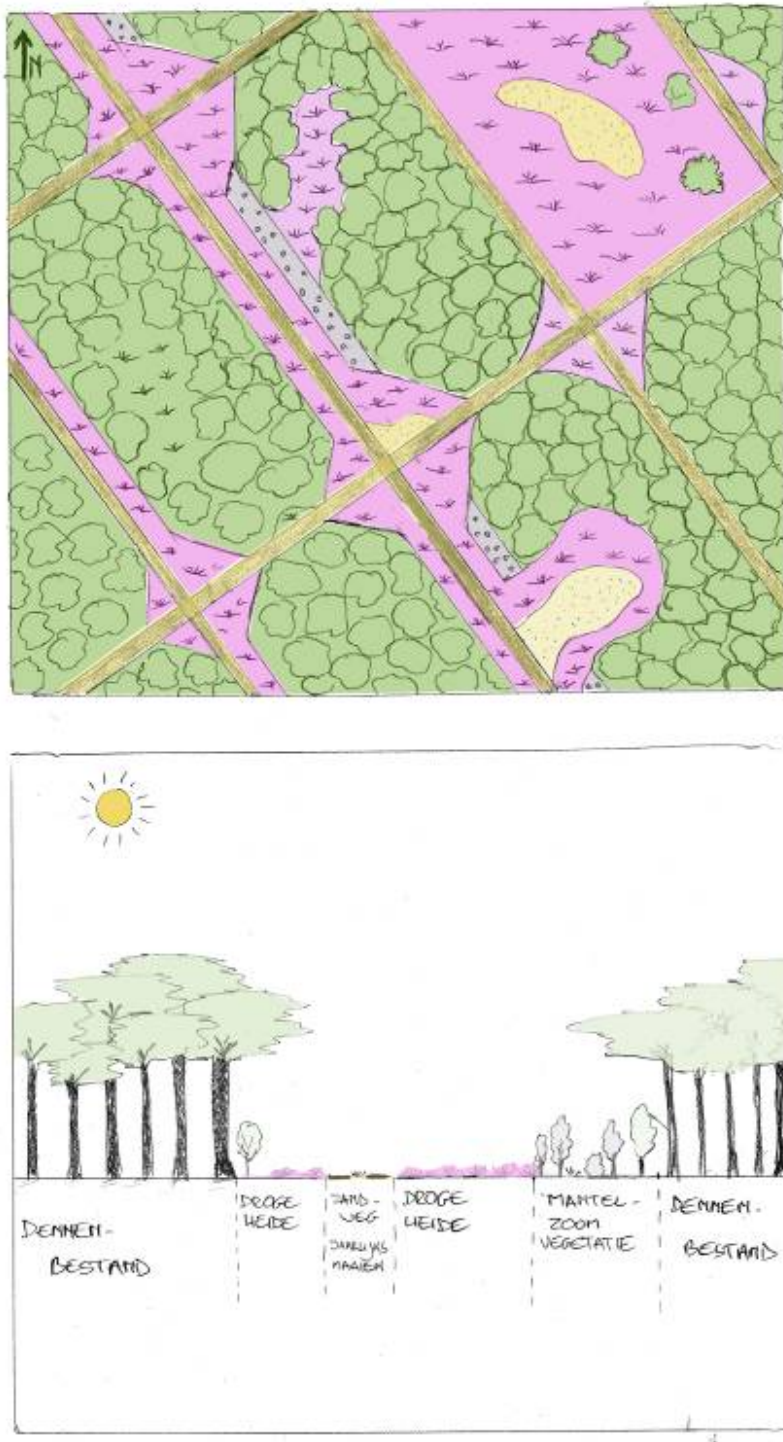
Als waardplanten werden verschillende soorten grassen beschreven maar in de Kempen zijn waarschijnlijk voornamelijk genaald schapegras (*Festuca ovina*) en rood zwenkgras (*Festuca rubra*) van belang.

De adulte vlinders drinken nectar van verschillende bloem- en boomsoorten maar de belangrijkste nectarplant is struikhei (*Calluna vulgaris*).



Figuur 5.1 Ideaal leefgebied voor de heivlinder (foto: Natuurpunt).

Figuur 5.2 toont een schematisch overzicht van een bosgebied dat omgevormd werd tot geschikt leefgebied.



Figuur 5.2 Schematisch overzicht van een bosgebied dat omgevormd werd tot geschikt leefgebied (bron: Natuurpunt studie).



Legende bij figuur 5.2 (bron: Natuurpunt studie).

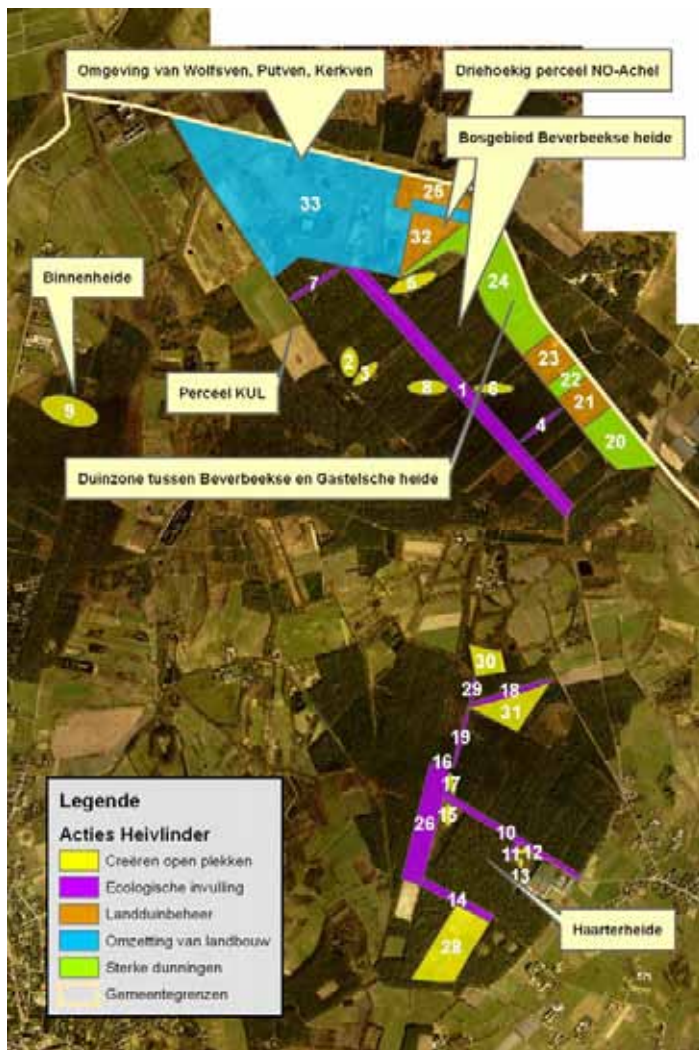
## 5.2 Terreinacties

De Beverbeekse heide is het grootste en voor de heivlinder belangrijkste gebied, zowel historisch gezien, als in de huidige situatie. In de verschillende deelgebieden zijn heel wat herstelmaatregelen mogelijk waardoor de oppervlakte aan geschikt leefgebied voor de heivlinder gevoelig kan toenemen. Ook in enkele andere zones kunnen maatregelen genomen worden.

In figuur 5.3 wordt een overzicht gegeven van de voorgestelde acties per gebied. Deze acties worden hieronder verder uitgewerkt. De nummers op de figuur komen overeen met de nummers in de tekst.

### 5.2.1 Bosgebied Beverbeekse heide

In deze monotone grove dennenbossen bevinden zich in de huidige situatie geen grote open plekken. Wel is de centrale ontginningsweg vrij breed en lichtrijk. Het gebied kan door middel van relatief eenvoudige maatregelen evolueren naar een geschikt leefgebied voor heivlinder en andere soorten die gebonden zijn aan open tot halfopen droge heidegebieden. In het bosbeheersplan zijn er in twee zones open plekken voorzien met als doelvegetatie droge en vochtige heide. Door deze plekken op een goede locatie te kiezen en ze te verbinden via maatregelen in het kader van ecologische inrichting van zandwegen, kan opnieuw functioneel biotoop voor de heivlinder ontstaan. Hierbij moet aandacht gaan naar voldoende verbinding met het driehoekig perceel ten noorden. Voorziene bufferende maatregelen om de toegang tot het gebied te ontraden voor motorcrossers en paardrijders vormen geen bezwaar aangezien de vlinders zones met bos kunnen overbruggen indien die niet te breed zijn.



Figuur 5.3 Overzicht van de voorgestelde acties voor de heivlinder in Hamont-Achel. De cijfers op de figuur komen overeen met de cijfers in de tekst.

Creëren van open plekken die goed gelegen, voldoende groot en permanent zijn

Door omvorming van een aantal percelen naaldbout naar duinheide groeit de totale oppervlakte aan heide en open zand.

*Methode*

- Selectie van plaatsen met strategische ligging op vlak van verbinding en gebieden met intact duinprofiel. Waar mogelijk aangrenzend aan of in verbinding met de centrale ontginningsweg
- Rooien van grove dennen gevolgd door verwijderen van de strooisellaag
- Op zuidelijk georiënteerde duinhellingen open zandpartijen creëren

Suggesties van goede plaatsen: nr. 2, 3, 5, 6 en 8 (zie kaart 5.3)

## Ecologische invulling van de wegen

In het bosbeheersplan is voor verschillende zandwegen een heidebeheer of een ecologische invulling voorzien. Maatregelen binnen dit kader kunnen zeer gunstig zijn voor de heivlinder. Best wordt er rekening gehouden met de oriëntatie van de wegen. Op deze plaatsen kunnen inhammen worden gekapt in de bosrand. Deze maatregelen hebben geen drastische impact op de houtopbrengsten en zijn weinig arbeidsintensief maar kunnen toch een grote meerwaarde betekenen voor het gebied. Doordat het beperkte ingrepen zijn, kunnen ze op korte termijn worden uitgevoerd.

### **Centrale ontginningsweg: nr. 1**

Door de ideale zuidwestelijke oriëntatie, de aanzienlijke lengte en de goede uitgangstoestand en ligging vormt de centrale ontginningsweg nr. 1 een prioritaire locatie voor maatregelen voor de heivlinder.

De centrale zandweg heeft in de huidige toestand reeds een vrij brede open oppervlakte. Indien deze breedte uitgebreid wordt door kappingen van ongeveer tien tot vijftien meter aan de zuidelijk georiënteerde kant van de wegen, ontstaat een aanzienlijke oppervlakte waar permanent licht de bodem bereikt. Tevens ontstaat hierdoor een goede verbinding met de andere geschikte zones.

### *Methode*

- Kappen van tien tot vijftien meter bosrand ten noorden van weg
- Creëren golvende bosrand, zowel in- als uithammen. Eiken kunnen geïntegreerd worden in de bosrand
- Verwijderen van opslag van grove den tussen weg en bosrand
- Instellen van onderhoudsbeheer: langs weerszijden van berijdbare strook twee meter jaarlijks maaien, hiernaast strook van drie tot vier meter gefaseerd maaien (elk jaar één vierde van totale oppervlakte maaien). Dan een strook vrijhouden van bebossing door regelmatig terugzetten van houtopslag (ongeveer vijfjaarlijks)
- Verbinding creëren met nabijgelegen geschikte terreinen

Twee verbindingen zijn essentieel

- De corridor in de omgeving van de zuidpunt van “de driehoek”- Putven naar het zuiden toe (nr. 5 en 7)
- Verbinding met de “grensstrook” via een open plek in het bos (nr. 4 en 6)

### **Zijwegen**

- Op verschillende zijwegen kan een ecologische inrichting gunstig zijn naar uitbreiding van leefgebied en verbinding
- In de zones waar heidebeheer is voorzien, moet getracht worden om een heidevegetatie in stand te houden, mogelijk door maaien of eenmalig plaggen
- De nadruk moet liggen op het maken van verbredingen op kansrijke locaties zodat deze fungeren als open plekken

### *Methode*

- Instellen van een maaibeheer waarbij een centrale zone jaarlijks gemaaid wordt, daarnaast een strook om de twee tot drie jaar maaien en tegen de bosrand een zone waarin af en toe boomopslag wordt verwijderd
- Creëren van een golvende bosrand, zowel in- als uithammen. Eiken kunnen geïntegreerd worden in de bosrand
- Op kruispunten van paden kunnen op de vier hoeken de hoeken van het bos afgeschuind worden. Hierdoor ontstaan met weinig inspanning interessante open plekken

### *Uit te voeren door*

- Inrichtingsmaatregelen in de bossen kunnen best door ANB uitgevoerd worden
- Over het onderhoudsbeheer van de paden dienen afspraken gemaakt te worden tussen de gemeente Hamont-Achel en ANB

## **5.2.2 Duinzone tussen Beverbeekse heide en Leenderheide**

De voornaamste bedreiging voor dit gebied is het dichtgroeien van de open gebieden. Hierdoor wordt de dynamiek van de droge heide en landduinen doorbroken en verliest het zijn warme microklimaat. Een beperkte betreding heeft een positief effect op het open houden van de duinen maar overmatige betreding kan echter leiden tot een vervlakking van het reliëf en een verdwijnen van de gevoelige duinvegetatie en de waardplanten voor heivlinder.

### Terug openmaken van een verboste landduinen

Openmaken van de heide door kappen van te dicht op elkaar staande bomen. Streefbeeld is een halfopen landschap met open zones en zones met verspreide 'vliegdennen' met een dichtheid van tien tot twintig bomen/ha. (nr. 21, 23 en 25).

### Herstel van halfopen landduinen door grondige dunningen van de grove dennen

Te creëren in de zones met dicht grove dennenbos. Indien nodig dient de strooisellaag verwijderd te worden. (nr. 20, 22 en 24).

### Verbinding in stand houden met nabijgelegen geschikte terreinen

### Afspraken maken ivm recreatie (nr. 24)

Betreding kan een gunstig effect hebben op het leefgebied van de heivlinder, hierdoor worden de duinen immers open gehouden. Overbetreding kan echter leiden tot het verlies van reliëf en waardplanten. Begin augustus is de meest aangewezen periode.

### *Uit te voeren door*

Gemeente Hamont-Achel, ANB



### *Partners*

Natuurmonumenten, privé-eigenaars

#### **5.2.3 Driehoekig perceel noordoost-Achel**

Deze zone is actueel reeds geschikt voor de heivlinder (nr. 32). Er kunnen bijkomende maatregelen genomen worden om de kwaliteit voor de vlinder te optimaliseren. Belangrijkste aandachtspunt is het geschikt houden van dit gebied in de toekomst en het verbinden van het gebied met de andere leefgebieden. In de toekomst zou gewerkt moeten worden aan het creëren van open verbindingen richting de heideterreinen op Nederlands grondgebied.

Volgende acties worden voorgesteld.

- Verbinding in stand houden/creëren met nabijgelegen geschikte terreinen op Nederlands grondgebied
- Meer structuur en beschutting creëren door middel van herstel van het reliëf en ontwikkeling van verspreide groepen gewone struikhei
- Onder controle houden van de spontane bebossing
- Spontane bebossing toelaten op een aantal goed afgebakende plaatsen
- In stand houden van plaatsen met open zand door af en toe plaggen of chopperen

### *Uit te voeren door*

ANB

### *Partners*

Gemeente Hamont-Achel, Natuurmonumenten

#### **5.2.4 Haarterheide**

De percelen achter de industrie, de voormalige zandgroeve en de Zonberg zijn enigszins perifeer gelegen en hebben geen rechtstreekse aansluiting op het kerngebied in het noorden van de gemeente. Ook binnen het gebied zijn de verbindingen tussen mogelijk geschikte plekken eerder gering. Een deel van het gebied wordt in de toekomst mogelijk omgevormd naar industrie. Toch zijn er mogelijkheden naar de creatie van verschillende stukken leefgebied op niet te grote afstanden van elkaar.

Volgende acties worden voorgesteld.

- Herstel van het open karakter van het schraal eikenbosje door dunning van de jonge zomereiken en creëren van een grote open plek (nr. 12 en 13)
- Ecologische inrichting van de zandwegen door langs de rand van de zandpaden op een aantal zones over een breedte van tien meter de bomen te verwijderen zodat gunstige condities ontstaan voor de heivlinder en andere insectensoorten. Deze verbeteren tevens de verbinding met de andere geschikte zones. Op kruispunten van paden kan op de vier hoeken de rechte bosrand afgeschuind worden. Hierdoor ontstaan met weinig inspanning interessante open plekken (nr. 10, 11, 16)
- Op de percelen in eigendom van ANB is heideherstel voorzien als maatregel in het bosbeheersplan. Dit is een goede locatie. In het kader van het optimaliseren van het biotoop zou het positief zijn indien de wegen die aan deze plek grenzen, een ecologische invulling krijgen in functie van heideontwikkeling (nr. 26)
- Creatie van structuurvolle en gevarieerde heide door het afplaggen van oude heide op zuidelijk georiënteerde hellingen. Hierdoor ontstaat open zand en jonge struikhei. Bij het maaien mozaïeksgewijs te werk gaan zodat meer gevarieerde leeftijdsstructuur ontstaat (nr. 26 en op alle terreinen waarop zich heide ontwikkelt)
- Herstel van landduinen. Kappen van bomen en verwijderen van strooisel. Berijding van de hoek van het perceel kan vermeden worden door op de hoek een blok met naaldhout te sparen, of door een lage afrastering (nr. 15 en 17)

### **5.2.5 Voormalige Zandgroeve en Zonberg**

In het bosbeheersplan zijn er voor deze twee gebieden open plekken voorzien met als doelvegetatie droge heide.

Voor de open plek ter hoogte van de voormalige zandgroeve dient nagegaan te worden of heideontwikkeling op dit terrein mogelijk is. Indien de zandgroeve volgestort blijkt met afval of rijkere grond is de evolutie naar heide op deze locatie niet realistisch.

De Zonberg is een geschikte locatie voor heideherstel. De open plekken in de omgeving van Zonberg kunnen best onderling met elkaar verbonden worden door breder gemaakte paden met een ecologische invulling. Ook zou gewerkt moeten worden aan de verbinding met de open plekken op de Haarterheide.

Volgende acties worden voorgesteld.

- Nagaan of de bodem geschikt is voor heideontwikkeling (nr. 28)
- Creëren van structuurvolle en gevarieerde heide door het afplaggen van de toplaag. Hierdoor ontstaat open zand en zal jonge struikhei vanzelf verschijnen (nr. 28, 30 en 31)
- De gecreëerde open plekken onderhouden door mozaïeksgewijs te maaien en geregeld kleine oppervlaktes te plaggen
- Wegen aangrenzend aan deze plekken een ecologische invulling geven ifv heideontwikkeling (nr. 14, 18 en 19 en 29)

*Uit te voeren door*

Gemeente, ANB, Industrie

### **5.2.6 Omgeving van Wolfsven, Putven, Kerkven**

*Huidige toestand*

Deze zeer kansrijke zone (nr. 33) is sterk beïnvloed door intensief landbouwgebruik. Het zal enkele jaren van actief verschrallingsbeheer vergen vooraleer deze gronden geschikt worden voor de heivlinder. Bij opmaak van het beheersplan en inrichting van deze percelen kan de heivlinder een belangrijke doelsoort zijn. In de toekomst zou gewerkt moeten worden aan de verbinding met geschikte terreinen op Nederlands grondgebied.

Volgende acties worden voorgesteld.

- Opnemen van heivlinder als doelsoort in het beheersplan
- Openkappen van een deel van de bomenrij op het grensgebied
- Verschrallen van de akkergronden
- Eventueel hier en daar afgraven van de bouwvoor en herstel van het reliëf
- Vrijzetten van de vennen
- Herstel van de waterhuishouding

*Uit te voeren door*

Gemeente, ANB

*Partners*

Natuurmonumenten, Gemeente Gastel (NL)

### 5.2.7 Binnenheide

In het bosbeheersplan is er in dit gebied een open plek voorzien met als doelvegetatie droge heide (nr. 9). Deze plek bevindt zich ter hoogte van de voormalige duinen en is in het kader van een beheer met het oog op heivlinder een goede keuze. Verder worden de bossen ten zuiden van deze open plek omgevormd door sterke dunningen en groepsgewijze kap. Indien bij het beheer open plekken gecreëerd worden, kunnen ook deze bossen fungeren als geschikte randgebieden. Eveneens worden in de toekomst enkele wegen op een ecologische manier beheerd, of door heidebeheer of door hakhout- en heidebeheer. Indien deze wegen breed genoeg zijn kunnen ze een belangrijke meerwaarde betekenen naar verbinding en uitbreiding van het mogelijk leefgebied. Voor de weg net ten noorden van de geplande open plek is geen beheer voorzien in het bosbeheersplan. Door de goede oriëntatie en de ligging naast de open plek is het wenselijk om ook aan deze weg een ecologische invulling te geven. In de bossen ten noorden van de open plek zouden sterke dunningen en groepsgewijze kap gunstig zijn.

Volgende acties worden voorgesteld.

- Ecologische inrichting van de zandwegen
- Herstel van zones met duinprofiel. Kappen van bomen en verwijderen van strooisel
- Op kruispunten van paden kan op de vier hoeken de rechte bosrand afgeschuind worden. Hierdoor ontstaan met weinig inspanning interessante open plekken
- Langs de rand van de zandpaden op een aantal zones over een breedte van tien meter de bomen verwijderen zodat gunstige condities ontstaan voor de heivlinder en andere insectensoorten. Deze verbeteren tevens de verbinding met de andere geschikte zones

#### *Uit te voeren door*

Gemeente, ANB

#### *Partners*

Privé-eigenaars

## **5.3 Administratieve acties**

### ***5.3.1 Subsidie voor aankoop gronden door terreinbeherende verenigingen: verder zetten huidig beleid***

De gemeente Hamont-Achel heeft reeds een subsidiereglement uitgewerkt waarbij terreinbeherende verenigingen financiële ondersteuning kunnen krijgen voor de aankoop van natuurterreinen. Het verder zetten van dit beleid kan in bepaalde gevallen ook voor de heivlinder kansen creëren, wanneer op aangekochte terreinen het typische biotoop van deze soort wordt hersteld.

### ***5.3.2 Inventaris van alle gronden in eigendom van de openbare besturen***

Een inventaris (bij voorkeur via GIS) van alle gronden in eigendom van de openbare besturen (gemeente, OCMW, kerkfabriek) kan een duidelijker beeld geven van de locaties waar de gemeente acties kan ondernemen voor de adoptiesoort. Wanneer in een bijhorende databank bijkomende gegevens over deze percelen (bijvoorbeeld pacht) worden ingebracht, vormt deze inventaris een erg waardevol instrument om gerichte acties te ondernemen voor bepaalde soorten. Niet enkel voor de adoptiesoort, maar later eventueel ook voor andere soorten of naar andere doelen toe.

Alle gegevens uit verschillende databanken of gegevensbronnen worden samengebracht in één databank, bij voorkeur gekoppeld aan een GIS-systeem zodat ze op een eenvoudige wijze op kaart weergegeven en geraadpleegd kunnen worden.

### ***5.3.3 Overleg met beheerders van industriezone over maatregelen in functie van heivlinder op percelen in privé-eigendom***

Aan het industrieterrein ter hoogte van Haarterheide zijn nog mogelijkheden voor biotoopherstel voor de heivlinder. Hiervoor dienen afspraken gemaakt te worden met de beheerders van de industriezone. Deze actie is een unieke gelegenheid voor bedrijven om actief mee te werken aan natuur- en landschapsherstel. De heivlinder kan hier als mascotte dienst doen.

Tijdens een overleg met de beheerders gaat de gemeente na wat de mogelijkheden zijn. Er wordt gezocht naar concrete maatregelen die kunnen uitgevoerd worden op privégronden. Er worden afspraken gemaakt naar uitvoering en er wordt een tijdsplan opgesteld. De maatregelen op privégronden worden mee opgevolgd.

#### ***5.3.4 Overleg met privé-eigenaars over integratie van maatregelen voor heivlinder bij de uitvoering van bosbeheersplan Beverbeekse heide***

Via de bosgroep Noordoost-Limburg kunnen privé-boseigenaars betrokken worden bij het beschermen van de heivlinder. Privé-eigenaars kunnen via relatief kleine maatregelen belangrijke bijdragen leveren aan biotoopherstel wanneer deze maatregelen goed worden afgestemd op de grotere ingrepen die voorzien zijn in het kader van het bosbeheersplan. De bosgroep is hiervoor een uiterst geschikte organisatiestructuur. De gemeente kan de bosgroep contacteren en het initiatief nemen voor verdere afstemming van de acties. Tevens kan de gemeente technische informatie beschikbaar stellen over soortgericht beheer en ervaringen met beheers- en inrichtingswerken communiceren.

# GEMEENTEN ADOPTEREN LIMBURGSE SOORTEN

Actieplan heivlinder

HAMONT-ACHEL

## 6 Communicatie





## 6 Communicatie

### 6.1 Provinciale communicatie

Een aantal acties richt zich tot alle Limburgse gemeenten. Deze acties - uitgewerkt door de provincie en de regionale landschappen - worden aan de gemeente aangeboden.

#### 6.1.1 Sensibilisatie en betrokkenheid van de gemeenten

##### Brief

Aan het College van burgemeester en schepenen en de gemeenteraad wordt een brief met één pin en een folder van Countdown 2010 gestuurd.

##### *Doel*

- De geadopteerde soort en het project blijven “leven” bij het beleid
- Het Schepencollege en de gemeenteraad zien het verband tussen dit project en het Europese Countdown 2010-initiatief. Beide streven naar het behoud van de biodiversiteit
- Het Schepencollege en de gemeenteraad wordt aangespoord om als gemeente lid te worden van Countdown 2010

##### *Doelgroep*

- College van burgemeester en schepenen

##### *Concrete uitwerking*

- De brief wordt door de Deputatie van de provincie Limburg verstuurd naar de verschillende colleges van burgemeester en schepenen. Elke brief bevat één pin maar geeft het college de mogelijkheid om bij te bestellen
- Deze actie wordt gekoppeld aan het eindevenement

#### 6.1.2 Productontwikkeling

##### Kwartetspel Limburgse soorten

De bedoeling van het spel is om jongere en oudere generaties op een ludieke wijze terug met elkaar in contact te brengen. De Limburgse soorten zijn hiervoor als ‘levend erfgoed’ uitermate geschikt. Heel wat van deze soorten zijn immers sterk gekoppeld aan historische landschappen: de boomleeuwerik en nachtzwaluw aan heide, de geelgors aan kleinschalige akkers en weilanden met houtkanten, de grauwe gors en de veldleeuwerik aan graanakkers rijk aan akkeronkruiden, de zwarte specht aan oude bossen, enz. Oudere mensen kennen deze stilaan verdwijnende landschappen vaak nog erg goed, zij zijn er immers in opgegroeid. Jongere generaties hebben die voeling met dit landschap echter veel minder. Toch is het belangrijk dat jongeren dit stukje geschiedenis uit hun eigen streek meekrijgen.

Op deze manier stimuleren we de trots en het respect van mensen voor onze typische natuur en landschappen, alsook de typisch Limburgse soorten die hieraan gekoppeld zijn. Respect voor deze zaken betekent ook dat de kans dat deze mensen zorg gaan dragen voor dit landschap en de soort vergroot. Via anekdotes, legendes, enz. zullen deze items op een speelse manier aan bod komen in het kwartetspel.

Op deze manier wordt de verbondenheid tussen mensen en natuur enerzijds en verbondenheid tussen mensen onderling anderzijds gestimuleerd. De aanvraag voor de realisatie van het kwartetspel werd ingediend door het RLLK bij de Koning Boudewijnstichting.

### **6.1.3 Educatie**

#### *Doel*

- Kinderen en jongeren informeren over en warm maken voor het project. Het belang van de Limburgse soorten en het behoud van biodiversiteit onder hun aandacht brengen.
- Jongeren op termijn inzetten bij het beheer van de soort.

#### *Doelgroep*

Kinderen en jongeren

#### MOS (Milieuzorg Op School)

In het kader van MOS kunnen scholen de adoptiesoort van hun gemeente mee opnemen in hun MOS-thema “natuur op school” (basisonderwijs), “groenvoorziening” (secundair onderwijs) of voor enkele soorten het thema “water”. MOS-scholen werken steeds op drie niveaus: op klasniveau, op schoolniveau, en via een bezoek aan een natuureducatief centrum of een natuurgebied. Voor informatie en ondersteuning op deze drie niveaus kunnen de scholen terecht bij de provinciale MOS-begeleiders. Leermiddelen (voor zowel basis- als secundaire scholen) kunnen steeds ontleend worden in het documentatiecentrum van het Provinciaal Natuurcentrum in Bokrijk.

Daarnaast werkt de provinciale MOS-werkgroep ook samen met de Limburgse hogescholen (passend binnen een MOS-werking).

- Per groep van adoptiesoorten (vogels, vlinders, zoogdieren ...) maakten laatstejaarsstudenten van de XIOS-hogeschool (opleiding voor kleuteronderwijzer en onderwijzer) een educatieve handleiding met een verticale leerlijn (van kleuterniveau tot 6de leerjaar). Hierbij horen heel veel lesideeën (vanuit wereldoriëntatie maar ook andere leergebieden) maar ook enkele concreet uitgewerkte lesjes of excursies.
- Het Provinciaal Natuurcentrum begeleidt bovendien een eindwerk aan de KHLim, rond het behoud van de biodiversiteit. Ook hierin is een verticale leerlijn (van 1ste tot 6de leerjaar) verwerkt met werkbladen en veel lesideeën voor elke graad.

Leerkrachten, ongeacht van welke basisschool in Limburg of welk leerjaar, kunnen dus beschikken over deze publicaties. Ze kunnen een belangrijke aanzet betekenen om aan de slag te kunnen met de gemeentelijke adoptiesoort. Deze publicaties kunnen uitgeleend worden in het documentatiecentrum van het Provinciaal Natuurcentrum in Het Groene Huis in Bokrijk.

### *Concreet voorbeeld*

De bedoeling is dat de school deze activiteiten spreidt over het hele schooljaar. Tijdens een brainstorm wordt een planning opgemaakt waarbij op bepaalde momenten gespreid over (bijna) alle maanden van het schooljaar, alle graden bezig zijn met de adoptiesoort.

Hierna wordt een voorbeeld van hoe een MOS-school kan werken rond de adoptiesoort in haar gemeente gegeven.

- Samen met de MOS-werkgroep maken de directie en de leerkrachten een planning op voor de rest van het schooljaar (oktober)
- Naar aanleiding van een krantenartikel organiseert de leerkracht een klasgesprek over de achteruitgang van de biodiversiteit, leerlingen zoeken info over de soort(en) op in de plaatselijke bibliotheek en op het internet (november)
- Organiseer een inleefmoment voor gans de school: bv. een paar leerlingen die 's morgens als vlinder verkleed over de speelplaats 'fladderen', als salamander over de grond kruipen, als vogel door de lucht zweven, enz.(november-december)
- In de MOS-werkgroep en/of het leerlingenparlement worden mogelijke beschermingsacties besproken, een deskundige van een natuurvereniging wordt uitgenodigd en na enkele vergaderingen komt men tot een actieplan (oktober-februari)
- Tijdens de lessen Nederlands, muzische vorming (tekenen, knutselen, muziek, ...) wordt de creativiteit van de leerlingen aangesproken. Er worden bv. posters gemaakt die in de school worden opgehangen (mei-juni)
- Op de ouderraad wordt besproken hoe leerlingen en hun ouders gestimuleerd kunnen worden om in de eigen tuin maatregelen te nemen voor de adoptiesoort of aanverwante soorten (algemeen vlinders, vogels, amfibieën, ...). Tijdens een welbepaald weekend wordt een telmoment georganiseerd in alle tuinen van de gemeente (april)
- De milieuwergroep organiseert een persconferentie om de geplande actie op school toe te lichten (juni)
- Leerlingen bezoeken een natuureducatief centrum of helpen tijdens een project mee aan beheerswerken (oktober-mei)
- Educatieve publicaties, een cd-rom en posters over de dier- of plantengroep waartoe de adoptiesoort behoort, worden ontleend in het documentatiecentrum van het Provinciaal Natuurcentrum om te gebruiken tijdens de lessen (juni)
- Op het einde van het schooljaar wordt tijdens het schoolfeest gewerkt rond de adoptiesoort met de presentatie van de knutselwerkjes, zelf gemaakte liedjes, gedichten, ...
- Op school wordt een gedeelte van de parking heringericht en omgevormd tot een bloemenweide, een beestenpoel, etc. eventueel met zitbank en buitenklasje (volgend schooljaar)
- De MOS-werkgroep organiseert een evaluatiemoment en publiceert de resultaten in het schoolkrantje (begin volgend schooljaar)
- Ouders en burens worden betrokken bij onderhoud en toezicht van de aangelegde tuin of poel

#### **6.1.4 Soortevenementen**

Met een aantal doelgroepen kunnen “soortevenementen” zoals een vlinderweek, een amfibieënweekend, een vogeldag, etc. georganiseerd worden. Deze evenementen kunnen aan andere initiatieven zoals bijvoorbeeld “dag van de aarde” of “dag van de biodiversiteit” gekoppeld worden.

De provincie neemt hier samen met de regionale landschappen het voortouw en informeert de betreffende gemeenten.

#### **6.1.5 Informatieverstrekking**

##### Pers

In bijlage 4 vind je een basistekst die gebruikt kan worden bij het uitwerken van persteksten.

Er verschijnen ook artikels in tijdschriften o.a.

- meer wetenschappelijke artikels: bv. Natuur.Focus
- gepopulariseerde bijdragen: bv. in Libelle
- Europese communicatie: bv. Tijdschrift EU, Countdown 2010
- Limburgse communicatie: bv. Natuur & Milieu

Website

- [www.limburg.be/limburgsesoorten](http://www.limburg.be/limburgsesoorten)
- [www.likonaforum.be](http://www.likonaforum.be)
- [www.rlkm.be](http://www.rlkm.be)
- [www.rllk.be](http://www.rllk.be)
- [www.rlh.be](http://www.rlh.be)

Op de websites vind je algemene informatie over het project, de soorten, aankondigingen van activiteiten ...

## 6.2 Regionale communicatie

### Studievoormiddag

In het voorjaar van 2007 organiseert het RLLK een studievoormiddag voor schepenen en ambtenaren in het kader van het soortenproject.

#### *Doel*

- Gemeenten wegwijs maken in de mogelijkheden voor het uitvoeren van de acties uit het actieplan en gemeenten met elkaar in contact brengen en stimuleren om ervaringen rond projecten uit te wisselen
- Beleid met praktijk verbinden
- Politiek en ambtelijk draagvlak verbreden

#### *Concrete uitwerking*

De concrete uitwerking gebeurt door het team van het RLLK tijdens het voorjaar van 2007.

### Educatieve poster

Het RLLK zal voor elke adoptiesoort uit het werkingsgebied een educatieve poster laten maken en iedere gemeente vijftig exemplaren van de poster van de betreffende adoptiesoort aanbieden. Bijkomende exemplaren kunnen door de gemeente aangekocht worden aan productieprijis. De gemeenten wordt gevraagd zich te engageren om deze posters te bezorgen aan bijvoorbeeld scholen, bibliotheken, culturele centra, enz.

#### *Doel*

Een breed publiek laten kennismaken met de gemeentelijke adoptiesoort en hen informeren wat ze zelf kunnen doen voor deze soort

#### *Concrete uitwerking*

De concrete uitwerking gebeurt door het team van het RLLK tijdens het voorjaar van 2007.

### Soortenslinger

Het RLLK maakte in de loop van 2006 een 'soortenslinger'. Deze bestaat uit een waslijn waaraan bedrukte babypakjes zijn bevestigd. Elk pakje is bedrukt met een foto en wat informatie over een van de geadopteerde soorten. Deze soortenslinger kan opgehangen worden bij allerlei activiteiten waar het GALS-project aan gekoppeld kan worden: openingen van wandelgebieden, voorstelling van projecten, maar ook andere evenementen in de gemeente (jaarmarkt bijvoorbeeld).

Gemeenten kunnen de soortenslinger ontlenen voor activiteiten. Voor verdere informatie en afspraken, contacteer de promotor van het GALS-project bij het RLLK.

### *Doel*

Mensen laten kennismaken met de adoptiesoort uit hun eigen gemeente. Bovendien plaatst de soortenslinger de adoptie in de gemeente in een groter kader (GALS), geeft het een goed beeld van de totaliteit van het project. De indrukwekkende slinger toont op een ludieke wijze dat alle 44 Limburgse gemeenten meedoen aan dit project.

### *Concrete uitwerking*

De concrete uitwerking gebeurt door het team van het RLLK tijdens het voorjaar van 2007.

### Soortencursussen

In de loop van 2006 en 2007 zal het RLLK voor elke adoptiesoort uit het werkingsgebied een soortencursus organiseren. Deze cursus zal bestaan uit een excursie in een gebied in de gemeente waar de soort voorkomt. Zaken als kenmerken van de soort, het leefgebied, nuttige acties en wijze van monitoring kunnen aan bod komen.

### *Doel*

- Mensen laten kennismaken met de adoptiesoort uit hun gemeente
- Mensen warm maken om mee te doen aan de monitoring van de soort in de gemeente en hen de nodige informatie mee te geven hoe dit dient te gebeuren

### *Concrete uitwerking*

- Het RLLK selecteert gunstige periodes, contacteert lesgevers en selecteert locaties voor de excursies
- Het RLLK verzorgt ook de bekendmaking van de cursussen via allerlei kanalen

### Infoborden

Maken van infoborden en tentoonstellingspanelen over de soorten, gekoppeld aan lopende initiatieven en projecten van het RLLK of waarin het RLLK betrokken is (de Wijers, Zwarte beek, bossen van de Lage Kempen, project Landschapssterren, enz.).

### *Doel*

- Mensen informeren over de Limburgse soort, de levenswijze, het beheer,...
- Bedrijven/particulieren die beheer doen, erkennen en herkennen als voorbeeld wat voor hen een extra stimulans is de soort verder te beschermen

### *Concrete uitwerking*

Het ontwerp en de uitwerking gebeurt door het team van het RLLK in overleg met iedere gemeente en eventuele andere partners, waarbij bekeken wordt of de aanmaak van dergelijke borden relevant is in die gemeente.

### Bibliotheekhoekje

Aan de bibliotheken in iedere gemeente wordt de mogelijkheid gegeven een soortenhoekje te voorzien, een hoekje met boeken over de soortgroep (bijvoorbeeld vogels) of de adoptiesoort. Deze informatie is zowel voor volwassenen als voor kinderen. RLLK reikt titels van boeken aan.

#### *Doel*

- Inwoners informeren over de geadopteerde soort en over de soortgroep in het algemeen
- Aanreiken van informatie die geïnteresseerde burgers kan aanzetten acties op eigen terrein te ondernemen

#### *Concrete uitwerking*

RLLK overlegt met de milieuambtenaar en de bibliothecaris, geeft titels van boeken door, en zorgt voor een poster.

#### *Timing*

Na de levering van de posters

### Communicatiekanalen

- Website RLLK [www.rllk.be](http://www.rllk.be): algemene info over het project, paspoortjes soorten, e-cards van de adoptiesoorten, rubriek 'soort van de maand', enz.
- RLLK-nieuwsbrief: digitale nieuwsbrief met korte nieuwtjes of aankondigingen. De nieuwsbrief verschijnt om de vier maanden
- Landschapskrant RLLK: in iedere uitgave komt een artikel over de Limburgse soorten, per thema gegroepeerd. De landschapskrant verschijnt 2 maal per jaar
- Wandelkaarten: indien de soort voorkomt in een wandelgebied, uitgewerkt door het RLLK, wordt een woordje uitleg over het project en de soort bij de wandelkaart gevoegd

#### *Concrete uitwerking*

- De uitwerking gebeurt door de medewerkers van het RLLK
- Dit gedeelte wordt inhoudelijk ondersteund door de promotor

## 6.3 Gemeentelijke communicatie

### 6.3.1 Informatieverstrekking

#### Gemeentelijke persmomenten en website

Persmomenten hebben als doel het grote publiek te informeren over gerealiseerde acties en om deze acties in een ruimer kader te plaatsen (bijvoorbeeld link met het Countdown 2010-programma). De gemeente kan dit via verschillende mediakanalen realiseren.

#### *Doelgroep*

Inwoners en bezoekers van de gemeente

#### *Concrete uitwerking*

##### *Website*

Hier kan een algemeen tekstje op komen rond het project en de gerealiseerde acties voor de heivlinder. Belangrijk hierbij is dat de algemene aandachtspunten van het project goed belicht worden. Deze zijn te vinden in bijlage 4. De teksten kunnen geïllustreerd worden met foto's en/of tekeningen van de heivlinder. Een aantal zullen beschikbaar zijn vanuit de provincie Limburg en/of vanuit het RLLK.

Bijkomend kan op de website de 'fiche met tips voor vlinders' gezet worden, dit als suggestie naar wat mensen zelf kunnen doen voor deze soortengroep (met onder andere de heivlinder). Geïnteresseerden kunnen dit document dan downloaden van de website.

##### Verdere richtlijnen voor de website

- te vermelden logo's: logo Limburgse soorten, logo IUCN countdown 2010, eventueel verenigd in de banner
- kader de actie(s) steeds in het grote verhaal: waarom doen we dit? Is deze actie met andere acties verbonden, komt er een vervolg, is er al iets aan vooraf gegaan, enz.
- links naar andere websites
  - [www.rllk.be](http://www.rllk.be); [www.rlkm.be](http://www.rlkm.be); [www.rlh.be](http://www.rlh.be)
  - [www.limburg.be/limburgsesoorten](http://www.limburg.be/limburgsesoorten); [www.limburg.be/LIKONA](http://www.limburg.be/LIKONA)
  - [www.countdown2010.net](http://www.countdown2010.net)
  - [www.vlindermee.be](http://www.vlindermee.be)

##### *Artikels in gemeenteblaadje*

In deze artikels kan hetzelfde aan bod komen als op de website.

##### *Persmomenten*

Voor de persmomenten gelden dezelfde aanbevelingen als voor de website en de artikels in het gemeenteblaadje.



### De heivlinder als mascotte voor het typische heide- en stuifduinenlandschap in en rond Hamont-Achel

Het historische landschap in en rond Hamont-Achel bestond buiten de nattere beekvalleien voor een groot deel uit droge heide en stuifduinen. Restanten hiervan zijn nog op verschillende plaatsen in de gemeente te zien, maar grote delen werden bebost (voor mijnhout) of voor andere doeleinden gebruikt, zodat de oppervlakte van dit landschapstype sterk is afgenomen.

Om mensen een beeld te geven van hoe het landschap er vroeger uitzag, hoe het ontstaan is en hoe de mensen er leefden, kan de heivlinder als mascotte gebruikt worden. Deze soort is immers erg afhankelijk van dit landschapstype.

Via infoborden, folders, website, vertelavond enz. kan dit landschapsverhaal aan inwoners en bezoekers van de gemeente verteld worden.

Bij heide- en stuifduinenherstelwerken moeten vaak bomen gekapt worden. Dit zijn ingrijpende maatregelen die bij mensen soms op onbegrip stuiten. Uit andere projecten is geweten dat wanneer mensen voor en tijdens de werkzaamheden goed geïnformeerd worden over wat er gaat gebeuren en waarom, het begrip voor de maatregelen veel groter is. Daarom is het belangrijk mensen voor en tijdens werkzaamheden goed te informeren wat en waarom dit gaat gebeuren. Ook hier is de heivlinder een perfecte mascotte.

#### *Doelgroep*

Inwoners en bezoekers van de gemeente, scholen

### **6.3.2 Recreatie**

#### Heivlinder als mascotte op wandel- of andere recreatieve kaarten in de heide- en stuifduingebieden in Hamont-Achel

Grote bos- of open gebieden zijn erg in trek als recreatiegebieden. Om in deze gebieden de recreatie op een verantwoorde manier te laten plaatsvinden, is het vaak nodig recreatie te sturen. Dit betekent dat er een aantal wandelroutes worden uitgestippeld en bewegwijzerd op zo'n manier dat de meest kwetsbare gebieden gespaard blijven van grote aantallen recreanten, maar dat mensen toch toegang hebben tot het gebied en het kunnen 'beleven'. De heivlinder kan als mascotte gebruikt worden om aan te geven waarom bijvoorbeeld sommige delen niet of slechts beperkt toegankelijk zijn. Betreding van stuifduinen kan positief zijn om delen met open zand te behouden, maar gemotoriseerd verkeer of overmatige betreding kunnen nefaste gevolgen hebben voor de soort en zijn typische leefomgeving. Een goed uitgewerkt recreatieplan is dan ook een belangrijk instrument.

#### *Doelgroep*

Recreanten, bezoekers van de gemeente

### 6.3.3 Natuur en Milieu Educatie

#### Tentoonstelling over de heivlinder/dagvlinders

Naar scholen toe kan het erg interessant zijn om een educatieve tentoonstelling te ontwikkelen rond een bepaald thema dat gekoppeld kan worden aan de heivlinder (bijvoorbeeld dagvlinders, het heide- en stuifduinlandschap, enz.). De heivlinder kan dan als mascotte voor deze tentoonstelling gebruikt worden. In deze tentoonstelling kunnen volgende elementen aan bod komen

- wie of wat zijn dagvlinders, waarin verschillen ze van nachtvinders?
- welke vlinder hoort thuis in welk landschapstype? Welke soorten zijn typisch voor het heide- of duinlandschap in Hamont-Achel (o.a. heivlinder, kleine vuurvlinder, argusvlinder, ...)?
- wat vertelt de heivlinder over het historische landschap, over het leven van vroeger?
- welke vlinders kan je in je eigen tuin tegenkomen?
- het gaat niet goed met onze vlinders... hoe komt dat?
- wat kan je zelf doen om je tuin aantrekkelijk te maken voor vlinders?

Belangrijk is dat op voorhand nagegaan wordt voor welke doelgroep (leeftijdsgroep) de tentoonstelling bedoeld is. Wanneer ze zich voornamelijk naar scholen richt, is het eveneens belangrijk goed te overleggen met leerkrachten om de koppeling met bijvoorbeeld het leerplan te optimaliseren.

Wanneer de tentoonstelling 'verplaatsbaar' (reizend) gemaakt wordt, kan hij gedurende bepaalde periodes op verschillende plaatsen gezet worden zoals de bibliotheek, het gemeentehuis, culturele centra, enz.

#### *Doelgroep*

Vooraf te bepalen, ook leeftijdsgroep indien specifiek naar scholen gericht.

#### *Concrete uitwerking*

De ideeën, voorstellen en inhoudelijke aspecten kunnen door de werkgroep 'vrienden-van-de-heivlinder' (zie hieronder) uitgewerkt en aangeleverd worden. De gemeente zorgt voor de realisatie van de tentoonstelling.

#### *Financieel*

De gemeente voorziet een budget voor de ontwikkeling van de tentoonstelling. Voor dergelijke acties dient eveneens nagegaan te worden of er subsidies verkregen kunnen worden via bijvoorbeeld Koning Boudewijn Stichting, GO4Nature enz. Meer informatie hierover is te vinden op [www.kbs-frb.be](http://www.kbs-frb.be) en [www.go4nature.be](http://www.go4nature.be).

#### Educatief pakket rond vlinders

Aanvullend op de tentoonstelling rond vlinders kan een educatief pakket gebruikt of ontwikkeld worden. Via educatieve pakketten leren jongeren vaak spelenderwijs over verschillende thema's. Een voorbeeld van dergelijk educatief pakket is het 'natuurbeheersspel' van Natuurpunt, uit te lenen via Natuurpunt Educatie.

### Doelgroep

Vooraf te bepalen, ook de leeftijdsgroep indien specifiek naar scholen gericht.

### Concrete uitwerking

Er dient nagegaan te worden welke educatieve pakketten er reeds bestaan en gebruikt kunnen worden. De provinciale MOS-begeleiders maakten per geadopteerde soort een overzicht van bestaande educatieve pakketten die hieraan gekoppeld kunnen worden. Bijkomende ideeën, voorstellen en inhoudelijke aspecten kunnen door de werkgroep 'vrienden-van-de-heivlinder' (zie hieronder) uitgewerkt en aangeleverd worden.

### Educatieve vlinderhoekjes op een openbare plaats in de gemeente

Vlinderhoekjes zijn beschutte, zonbeschenen plekjes waar in de onmiddellijke nabijheid voldaan wordt aan de verschillende eisen die vlinders aan hun leefomgeving stellen zoals voedsel (nectarplanten), beschutting en warmte, waardplanten - waar de eitjes op gelegd worden - en voedsel voor de rupsen, wat meestal jonge blaadjes van de waardplant zijn. De gemeente kan een dergelijk educatief vlinderhoekje inrichten op een openbare, goed toegankelijke plaats. Ook hier kan de heivlinder als mascotte dienen.

Enkele algemene tips voor het inrichten van vlindershoekjes.

- Abrupte overgangen van bos naar open gebied zijn niet zo interessant. Veel vlinders houden net van geleidelijke overgangen. Een mantel-zoom vegetatie is een ideaal alternatief (zie bijlage 'mantel-zoom' op cd-rom)
- Kort gemaaid gazon is voor heel wat mensen aantrekkelijk, maar veel vlinders denken daar anders over. Heel wat soorten leggen hun eitjes namelijk op gras- of bloemstengels. Bij veelvuldig maaien hebben de eitjes of rupsen geen enkele overlevingskans. Laat daarom eens een strookje gras staan, op een beschut zonnig plekjes, bijvoorbeeld langs een bosrand. De vlinders zullen je dankbaar zijn! Het hier en daar laten staan van stroken gras wordt 'gefaseerd maaibeheer' genoemd
- Nectar is de voornaamste voedselbron van de volwassen vlinders. Niet alle bloemen zijn goede nectarproducenten, maar bijvoorbeeld sporkenhout, vlinderboemigen en struikhei zijn dit wel. Aandacht voor goede nectarplanten kan vlinders (en andere insecten) erg helpen. In bijlage op cd-rom een lijst met goede nectarproducerende soorten. Let wel: vele soorten planten stellen specifieke eisen aan hun standplaats. Sommige soorten groeien goed op droge zandgronden terwijl anderen liever nattere plaatsen verkiezen of zwaardere grond. Raadpleeg daarom voor het kiezen van de plantensoorten steeds mensen van Natuurpunt of het RLLK

Door middel van infobordjes of uitleg op folders of wandelkaarten kan aan de bezoekers van het educatieve vlinderhoekje uitgelegd worden waarom bijvoorbeeld sommige stroken niet gemaaid worden. Dit is erg belangrijk omdat heel wat mensen deze maatregelen op het eerste zicht als 'nalatigheid' en 'slordigheid' beschouwen. Uitleggen welke functie deze stroken hebben (vlinderhoekjes) zal de meeste mensen hier een heel andere kijk op geven en hen deze maatregelen meer laten appreciëren.

### *Doelgroep*

Inwoners, wandelaars, bezoekers van de gemeente.

### *Concrete uitwerking*

De gemeente overlegt met het RLLK, ANB en Natuurpunt waar en hoe de vlinderhoekjes gerealiseerd kunnen worden. Er worden duidelijke afspraken gemaakt rond enerzijds de inrichting en anderzijds het regulier onderhoud.

### *Financieel*

Samen met de verschillende partners kan nagegaan worden welke subsidiekanalen kunnen aangesproken worden om deze actie ondersteunen.

### Geleide themawandelingen

De heivlinder is voor leken geen gemakkelijk op te sporen soort. Door zijn perfecte schutkleur is hij nauwelijks te vinden wanneer hij op een open zanderige plek landt. Om mensen de kans te geven kennis te maken met 'hun' adoptiesoort kunnen geleide themawandelingen georganiseerd worden. Onder deskundige leiding van een ervaren gids worden de leefgebieden van de heivlinder bezocht. De gidsen geven uitleg over de bijzonderheden van de soort, wat hij nodig heeft, hoe hij leeft, zich voortplant, voedt enz.

Het RLLK organiseert dergelijke kennismakingscursus voor alle adoptiesoorten uit het werkingsgebied in de loop van 2007-2008 (zie regionale acties). Ook daarna kunnen regelmatig dergelijke excursies georganiseerd worden rond de heivlinder in samenwerking met Natuurpunt, ANB, enz.

### *Doelgroep*

Inwoners van Hamont-Achel, geïnteresseerden uit naburige gemeenten

### *Concrete uitwerking*

De gemeente contacteert mensen van de lokale natuurvereniging of ANB en maakt afspraken rond begeleide wandelingen. De gemeente kondigt deze activiteiten mee aan via de gemeentelijke communicatiekanalen (website, gemeentelijk infoblad, enz.).

### De heivlinder als mascotte voor oude gebruiken op de heide

Het typische heide- en stuifduinlandschap paste vroeger in het dagdagelijkse leven van de mensen. Velen waren ervan afhankelijk voor hun dagelijks brood zoals de herders met hun schaapskudde, boeren voor de 'plaggen' in de potstal, enz. Het laten herleven van het landschap door het oprakelen van oude gebruiken, verhalen en legendes is erg boeiend. Deze actie maakt een mooie combinatie tussen mens, cultuur en natuur en laat zien dat deze drie 'elementen' vroeger in evenwicht waren. De ene kon niet zonder de andere.

Om mensen te laten proeven van het verleden kan een activiteit georganiseerd worden waarbij oude gebruiken worden getoond en verhalen worden verteld.

## Enkele voorbeelden van oude gebruiken.

### *Het maken van borstels van pijpenstrootje*

Pijpenstrootje is een erg algemene grassoort op de heide. Vroeger werd hier dankbaar gebruik van gemaakt doordat het pijpenstrootje werd gebruikt om borstels van te maken. De ietwat stugge grasstengels bleken hiervoor erg geschikt. De techniek van het borstels maken wordt nog door enkele oudere mensen beheerst. Aan hen kan gevraagd worden dit te demonstreren tijdens een activiteit rond oude gebruiken. Voor kinderen kan dit eveneens een erg leuke doe-activiteit zijn. Bovendien is pijpenstrootje een plantensoort die tijdig uit de heide verwijderd dient te worden aangezien deze anders de andere soorten overwoekerd. Het gebruik van deze plant voor deze activiteit brengt dus zeker geen schade aan de heidestukken toe.

### *Plaggen voor de potstal*

Heide is een cultuurlandschap. Dit betekent dat dit landschapstype er in onze streken niet zou zijn als de mens niet zou ingrijpen. Doordat boeren vroeger 'heideplaggen' nodig hadden om in hun potstal uit te spreiden en zo een mengeling van plaggen en mest kregen om hun akkers te bemesten, werd de heide voortdurend in kleine plekjes 'geogst' zodat een mozaïekpatroon van kale plekjes, jonge heide en oudere heide ontstond. Dit 'plaggen' had bovendien als gevolg dat verbossing en vergrassing niet kon optreden en de heide in stand gehouden werd. Nu deze gebruiken niet meer in de huidige landbouwpraktijk passen, nemen natuurverenigingen en de overheid dit werk van plaggen over. Op die manier kunnen we nog een blik in het verleden werpen en zien hoe onze voorouders leefden. Het met de hand 'plaggen' is een oud gebruik dat gedemonstreerd kan worden aan de mensen.

### *Schape op de heide*

Een andere reden waardoor de heide heide bleef en niet verboste was de begrazing met schape. Herders zwierven met hun kudde door de heide. Speciale 'heideschape' konden overleven van de schrale grassprietjes en jonge opschietende bomen. Vandaag de dag zijn er niet veel herders met rondtrekkende kuddes meer. Een demonstratie van de typische gebruiken en materialen van herders op de heide biedt de mensen een interessante blik op het verleden.

### *Lekkere heidehoning*

Struikhei is een prima nectarplant. Niet enkel de heivlinder weet hiervan te profiteren, ook heel wat andere insecten weten deze voedselbron te vinden. Imkers zetten soms bijenkorven aan heidegebieden. De bijen verzamelen kilo's nectar en verwerken het tot een typisch smakende 'heidehoning'. Demonstraties en een proeverij van heidehoning zijn mogelijke activiteiten rond dit thema.

### *Doelgroep*

Inwoners en bezoekers van de gemeente

### Werkgroep vrienden-van-de heivlinder

Om de activiteiten rond de heivlinder in de gemeente goed te coördineren zou een werkgroep rond de soort opgericht kunnen worden. De taken van deze werkgroep kunnen zijn

- Monitoring van de heivlinder in Hamont-Achel
- Terugkoppelen van monitoringresultaten naar LIKONA (zie hoofdstuk 7)
- Concreet uitwerken van acties voor de heivlinder (zie hoofdstuk 5)
- Monitoring van de resultaten van de terreinacties en bijsturen waar nodig
- Jaarlijkse 'terugkomdag' organiseren voor de vrijwilligers rond de heivlinder

Deze werkgroep komt enkele malen per jaar samen om taken te verdelen, ideeën te bespreken, evaluaties te maken, enz.

### *Doelgroep*

Vrijwilligers, geïnteresseerden in de heivlinder, vlinders, natuur.

### *Concrete uitwerking*

Tijdens de cursussen van het RLLK wordt een oproep gelanceerd voor vrijwilligers die deel willen uitmaken van deze werkgroep. De gemeente zorgt voor logistieke ondersteuning.

### *Financieel*

De gemeente voorziet een budget voor de logistieke ondersteuning (drankjes - broodjes tijdens de 'terugkomdag', mapjes voor inventarisatie, ...).

## **6.3.4 Koppeling aan andere activiteiten**

### Vlinderteldag Natuurpunt

Op 2 en 3 augustus 2008 organiseert Natuurpunt een landelijke tuinvlindertelling. Meer gedetailleerde informatie hierover is te vinden op [www.vlindermee.be](http://www.vlindermee.be). De acties van Natuurpunt rond dit thema kunnen door de gemeente extra in de kijker gezet worden.

Door deze activiteit extra te promoten in de gemeente, vergroot de betrokkenheid en de bekendheid van de Hamont-Achelse adoptiesoort. Hoewel de heivlinder slechts erg zelden in tuinen zal waargenomen worden, kan de soort wel als mascotte dienen voor vlinders in het algemeen. Want ook heel wat 'gewone' huis-tuin-en-keuken vlinders gaan sterk in aantal achteruit. Tuinen kunnen voor deze soorten erg veel betekenen, wat de betrokkenheid van de mensen sterk vergroot. Via de heivlinder zet Hamont-Achel zich in voor dagvlinders in het algemeen. De landelijke vlindertelling is een eerste belangrijke stap. Zo komen specialisten te weten hoe het gesteld is met de verschillende vlindersoorten. Een volgende stap is dan dat mensen hun tuinen vlindervriendelijker gaan inrichten. Mits een aantal handige tips kan je van je tuin een waar vlinderparadijs maken. En dat deze tuinen vaak ook eens streling zijn voor het menselijk oog, is mooi meegenomen.

Meer tips over hoe je een tuin vlindervriendelijk kan maken vind je op [www.vlindermee.be/tuintips.aspx](http://www.vlindermee.be/tuintips.aspx).

### Heivlinder als mascotte voor ingrepen in het kader van het bosbeheersplan/andere natuurmaatregelen

In het kader van het bosbeheersplan zullen de komende jaren acties uitgevoerd worden. Typisch voor bijvoorbeeld kappingen is dat de terreinen er vlak na de ingreep miserabel uitzien. Het lijkt wel een ware ravage. Het is dan ook begrijpelijk dat dit vaak op onbegrip stuit bij wandelaars of omwonenden. Daarom is het belangrijk mensen tijdig te informeren over wat gaat gebeuren of wat er aan het gebeuren is, waarom dit nodig is en wat het resultaat zal zijn. De heivlinder kan voor een aantal van deze acties als 'verteller' op de voorgrond treden. Dit kan bijvoorbeeld via een buurtkrantje, een folder, een (tijdelijk) infobord.

Hetzelfde geldt voor andere gebieden waar landschaps- of natuurwerken uitgevoerd worden. De gemeente geeft de mogelijkheid om de heivlinder als mascotte te gebruiken steeds mee in het overleg hier rond.

### Demotuin vlindervriendelijke maatregelen (eventueel samen met AMBER van Natuurpunt-Limburg)

Hierboven werd reeds aangehaald dat mensen hun tuin vlindervriendelijk kunnen inrichten mits een aantal maatregelen ([www.vlindermee.be/tuintips.aspx](http://www.vlindermee.be/tuintips.aspx)). De gemeente kan een dergelijke voorbeeldtuin ontwikkelen op een openbaar terrein. Het voordeel hiervan is dat mensen zelf kunnen zien welke resultaten deze maatregelen opleveren. Tijdens excursies of begeleide wandelingen kan een gids dan uitleg geven aan geïnteresseerden.

De ontwikkeling van deze demotuin kan eventueel gebeuren in samenwerking met het project AMBER. Dit project van Natuurpunt-Limburg richt zich op het creëren van natuurvriendelijke tuinen. Thema's als afvalverwerking in de tuin, insectvriendelijke tuinen enz. komen aan bod. Voor het uitwerken van een publieke demotuin kunnen deze mensen gecontacteerd worden.

#### *Doelgroep*

Inwoners en bezoekers van de gemeente

#### *Concrete uitwerking*

In overleg met de betrokken partners worden afspraken gemaakt rond aanleg en onderhoud van de tuin, alsook rond geleide bezoeken, gegidste wandelingen enz.

#### *Financieel*

De gemeente ondersteunt dit initiatief door een budget vrij te maken voor de aanleg en het onderhoud van deze tuin.





# GEMEENTEN ADOPTEREN LIMBURGSE SOORTEN

Actieplan heivlinder

HAMONT-ACHEL

## 7 Monitoring en beheersevaluatie



## 7 Monitoring en beheersevaluatie

Dit hoofdstuk is gebaseerd op Vanreusel et al. (2002).

In 2010 willen we weten welke inspanningen er in de gemeente Hamont-Achel voor de heivlinder geleverd werden. We willen ook weten of die inspanningen een invloed hebben gehad. Hoe is het gesteld met het leefgebied van de heivlinder? Zijn er populaties bijgekomen of gaat de soort er op achteruit? Hoe we die vragen beantwoorden wordt in dit hoofdstuk beschreven. Het mag echter niet bij een eenmalige evaluatie blijven. Monitoren van soorten is de eerste stap naar een gedegen natuurbeleid.

### 7.1 Inventariseren van de inspanningen

- Het registreren van gemeentelijke acties is een gemeentelijke taak. We vragen de gemeente dan ook een logboek en een persmap bij te houden.
- In het logboek wordt een korte beschrijving van de actie, de datum waarop de actie plaatsvond en - indien relevant - het aantal deelnemers dat aan de actie deelnam genoteerd. Indien mogelijk wordt eveneens genoteerd welke doelgroepen aan de actie deelnamen. In het logboek worden ook een aantal eenvoudig te meten indicatoren genoteerd die informatie geven over de interesse van de inwoners (= sociale draagvlak). We geven enkele voorbeelden
  - Tonen de inwoners interesse voor het adoptieproject, wordt er informatie over het adoptieproject bij de gemeente gevraagd of worden er eerder bezwaren over het adoptieproject en bijhorende acties gemeld
  - Krijgt de gemeente rechtstreekse positieve commentaar van de burger. Indien dit zo is, is dit ook een teken van draagvlak
  - Indien een informatiebrochure of folder wordt aangeboden over de adoptiesoort kan ook opgevolgd worden hoeveel brochures er worden aangevraagd door de inwoners
- Krantenartikels, artikels in het gemeentelijke of provinciale tijdschrift, informatie op websites of informatie in folders worden verzameld in een persmap.

De informatie in het logboek en de persmap gecombineerd met informatie over het gemeentelijke budget, het aantal ingediende projecten in het kader van de samenwerkingsovereenkomst, de bestuurlijke aandacht die het project krijgt (vb. agendering, studiedagen/vergaderingen bijgewoond/georganiseerd, etc.) zijn een goede graadmeter voor het draagvlak in de gemeente.

We vragen elke gemeente een vragenlijst in te vullen (bijlage "gemeentelijke vragenlijst" op cd-rom) en die jaarlijks naar het PNC op te sturen waar ze verwerkt zal worden.

## 7.2 Monitoring van de soort

De heivlinder is een vrij gemakkelijk te monitoren soort daar het voorkomen van de mannetjes voorspelbaar is en de vliegperiode lang is. De trefkans kan bij lage dichtheden echter vrij laag zijn, wat betekent dat de soort in bepaalde gebieden gemist kan worden.

### 7.2.1 Bepaling van de status van de soort

#### Herkenning

*Heivlinders zijn vrij grote, typische zandogen (Satyrinae) met oogvlekken op boven- en onderzijde van de voorvleugel (zie hoofdstuk 2). Aan de bovenzijde zijn lichtgele vlekken aanwezig. De onderzijde van de voorvleugels is opvallend oranjebruin, maar deze zijn niet zichtbaar als de vlinder zijn vleugels gesloten houdt. De achtervleugels zijn gemarmerd grijs met een lichtgrijze tot witte band die begrensd wordt door een donkere rand.*

*Heivlinders kunnen verward worden met argusvlinders, maar deze hebben veel meer oranje op de bovenvleugels en een rij oogvlekjes op de onderkant van de achtervleugels.*

*Met gesloten vleugels is de vlinder uitstekend gecamoufleerd op zandbodems, korstmossen of boomschors.*

*De mannetjes van de heivlinder vertonen een typisch territoriaal gedrag waarbij ze plekken open zand actief verdedigen tegen andere mannetjes. De vlinder kan dan ook worden gezien bij het uitvoeren van 'luchtduels' met andere mannetjes.*

#### **Methode**

Een eerste indicator voor de toename van de soort in de gemeente is de uitbreiding van de soort naar nieuwe en in het bijzonder nieuw ingerichte gebieden. De verspreiding kan eenvoudig bepaald worden door vast te stellen of de soort aan- of afwezig is in het gebied. Om dit vlot te laten verlopen wordt een centraal meldpunt in de gemeente opgericht.

Daarnaast worden op een aantal plaatsen tellingen uitgevoerd. Combinatie van deze twee methoden geeft een goed beeld van de trends van de soort in de gemeente.

### Methode 1: opstarten van een centraal meldpunt voor waarnemingen van de heivlinder

Om de gegevensverzameling te ondersteunen is het zinvol om een “heivlinder-werkgroep” op te richten, een groep van gemotiveerde vrijwilligers, natuur- en boswachters, ondersteund door een gemeentelijke coördinator, die waarnemingen van de vlinder in de gemeente bundelen en gericht achter de vlinder aangaan via de organisatie van excursies, enquêtes, acties op straat (zie paragraaf 6.3.3). Gezien het voorkomen van de heivlinder in veelal beschermde gebieden moeten de nodige afspraken met de eigenaars van de terreinen gemaakt worden.

Een gemeentelijke coördinator (zie ook punt 7.3) zorgt er voor dat personen, die regelmatig in gebieden komen waar heidevlinders gevonden kunnen worden, gecontacteerd worden. Hij/zij verdeelt fiches en invulformulieren en volgt actief op, onderhoudt websites, ondersteunt initiatieven van de werkgroep.

Een eerste taak is het opmaken van een informatiefiche waarin beschreven wordt hoe je de vlinder en zijn leefgebied kan herkennen. Bij de folder wordt een invulformulier en een kaart van het gebied gevoegd.

#### *Concreet*

Er wordt een heivlinder-werkgroep opgericht die

- een informatiefiche aanmaakt waarin beschreven wordt hoe je de vlinder en zijn leefgebied kan herkennen.
- zowel de informatiefiche als het invulformulier verspreidt
  - prioritair onder de mensen die werkzaam zijn in de natuursector
  - bij huizen die in leefgebied liggen.
  - indien mogelijk gemeentelijke kanalen, bijvoorbeeld via het gemeenteblad.
- gericht achter gegevens aangaat via o.a.
  - creatie van een centrale meldingsplaats (vb; via website gemeente, LIKONA, RL, Natuurpunt) en voldoende bekendheid geeft aan die plaats.
  - een oproep om extra uit te kijken naar heivlinder in de tweede helft van augustus
  - organisatie van een gezamenlijke zoekactie tijdens piek van het vliegseizoen (tweede helft augustus) in de kerngebieden (Grensstrook tussen Beverbeekse heide en Leenderheide en Driehoekig perceel noordoost-Achel) en de aangrenzende gebieden.

Bij elke waarnemingen worden volgende zaken genoteerd

- datum en uur waarop de soort gezien werd
- plaats. Deze wordt best op een orthofoto ingetekend. De locatie mag eveneens met een GPS toestel ingelezen worden.
- aantal waargenomen exemplaren
- gedrag van de dieren (eventueel kan een foto van de waarneming aan het formulier toegevoegd worden)

## Methode 2: vaststellen van aan-/afwezigheid van de soort in herstelde leefgebieden

De nieuw ingerichte leefgebieden (Beverbeekse heide links van weg, omgeving van Wolfsven, Putven, Kerkven en Haarterheide) worden jaarlijks tweemaal bezocht in het vliegseizoen (vliegtijd controleren in gekende populaties). Bij goed weer wordt nagegaan of:

- vlinders zich bewegen over de zandige paden en ecologisch ingerichte bospaden
- vlinders aanwezig zijn op plagplekken of ingerichte zones

Bij elke waarnemingen worden volgende zaken genoteerd:

- datum en uur waarop de soort gezien werd
- plaats. Deze wordt best op een orthofoto ingetekend. De locatie mag eveneens met een GPS toestel ingelezen worden.
- aantal waargenomen exemplaren
- gedrag van de dieren (eventueel kan een foto van de waarneming aan het formulier toegevoegd worden)

Indien herhaaldelijk vlinders worden waargenomen kan overgegaan worden naar gestandaardiseerde tellingen.

## Methode 3: gestandaardiseerde tellingen

In een aantal gebieden (Driehoek, Duinzone boven driehoek, Duinzone tussen Beverbeekse heide en Leenderheide) wordt het aantal heivlinders via een gestandaardiseerde methode geteld. Langsheen geschikte leefgebieden en territoria worden vaste routes uitgelegd. Deze routes worden op stafkaart ingetekend en gedigitaliseerd.

In augustus worden deze routes wekelijks gelopen tussen 10h00 en 17h00 (zomertijd) bij standaard weercondities

- geen regen
- temperatuur > 13°C en bewolking <50% of temperatuur >17°C
- wind < 4-5 beaufort

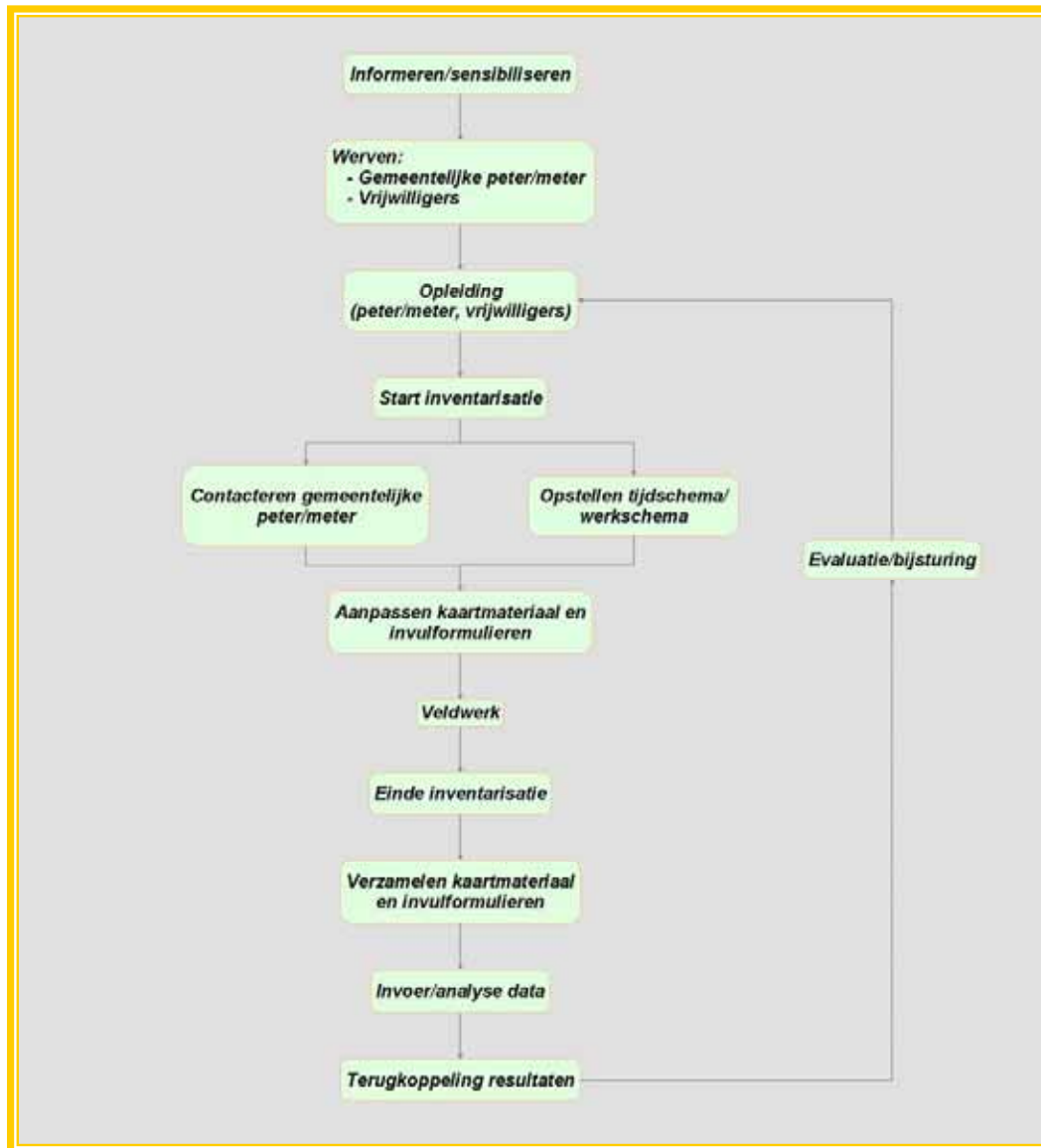
In elk geschikt leefgebied wordt gedurende een vaste tijd (zelf te bepalen maar deze tijdsperiode moet bij elk bezoek identiek zijn) gericht naar de vlinders gezocht waarbij het gebied systematisch doorkruist wordt. Heivlinders worden immers vaak pas opgemerkt eens ze opvliegen. Mensen die bij dit type inventarisatie betrokken willen worden moeten echter de nodige opleiding krijgen.

Op het invulformulier (te vinden op bijgeleverde cd-rom) wordt per gebied de duur van de zoekperiode genoteerd, het aantal waargenomen vlinders in deze tijdsperiode, de datum en het aantal personen dat aan de telling deelnam. Als geen vlinders werden waargenomen wordt dit ook duidelijk op het invulformulier vermeld.

### 7.3 Taakverdeling

Bij de inventarisatie van deze soort worden verschillende organisaties en groepen betrokken. Het is dan ook bijzonder belangrijk goede afspraken te maken. In figuur 7.1 geven we een schematisch overzicht van de verschillende stappen.

We onderscheiden drie fasen. De voorbereiding, de eigenlijke inventarisatie en de verwerking nadien.



Figuur 7.1 Overzicht van de verschillende stappen die bij de organisatie van een inventarisatie moeten doorlopen worden.

### **7.3.1 Voorbereiding**

#### Informereren/sensibiliseren

Een eerste stap is alle betrokkenen in de gemeente informeren. Welke soort werd er geadopteerd? Welke initiatieven zijn er gepland (opleidingen, uitstappen, inventarisaties)? Waar en wanneer vinden die activiteiten plaats? Hoe kunnen geïnteresseerden zelf hun steentje bijdragen? Al deze informatie moet op de een of andere manier aan mogelijke vrijwilligers doorgegeven worden.

Zowel de gemeente, het regionale landschap als de provincie gebruiken hiervoor hun informatiekanalen. Meer details zijn te vinden in hoofdstuk 6. Vooral de gemeente heeft hier een belangrijke taak naar haar inwoners toe. Om de monitoring efficiënt te laten verlopen is het immers belangrijk in elke gemeente een trekker aan te duiden, de adoptie peter/meter. De gemeente, eventueel geholpen door het regionaal landschap en LIKONA, duidt deze persoon aan en geeft zijn/haar coördinaten door aan de LIKONA coördinator (zie adresgegevens in bijlage 3).

#### Opleiden

Soorten en leefgebieden inventariseren is niet altijd even eenvoudig. Daarom wordt er opleiding voorzien voor de gemeentelijke peter/meter en de vrijwilligers.

Heel wat organisaties bieden dergelijke cursussen aan (zie hoofdstuk 6). Specifiek voor de heivlinder vermelden we de cursussen en uitstappen die door het regionaal landschap rond de geadopteerde soorten georganiseerd worden (zie hoofdstuk 6) en de uitstappen van de werkgroep ongewervelden van LIKONA en de vlinderwerkgroep van Natuurpunt.

De gemeente ondersteunt deze opleiding. Zij voorziet bijvoorbeeld vergaderruimte, organiseert de nodige postverzendingen, plaatst de aankondiging op de website en in het gemeentelijke infoblad of stelt haar kopieermachine en/of printers ter beschikking.

### **7.3.2 De eigenlijke inventarisatie**

#### Opstart inventarisatie

Bij de start van elk nieuw seizoen neemt de LIKONA verantwoordelijke contact op (eventueel via het regionaal landschap) met de gemeentelijke peter/meter en bezorgt hem/haar het nodige materiaal (zie 7.2). Kaarten en invulformulieren vind je op de bijgeleverde cd-rom. De gemeente kan haar infrastructuur ter beschikking stellen om deze af te printen. Indien kaarten aangepast moeten worden via een GIS-systeem (vb. inkleuren nieuwe telgebieden, leggen trajecten, etc.) dan kan hiervoor een beroep gedaan worden op de LIKONA-coördinator.

De gemeentelijke peter/meter wordt eveneens geïnformeerd waar en wanneer er geteld moet worden.

De peter/meter neemt vervolgens contact op met de vrijwilligers en verdeelt het werk.



## Inventarisatie

De peter/meter houdt contact met de vrijwilligers en controleert of de vooropgestelde doelstellingen gehaald worden. Hij/zij speelt eventuele vragen door aan deskundigen zoals de specialisten van de werkgroep ongewervelden van LIKONA (contactgegevens in bijlage 3). Met vragen over stafkaarten en/of invulformulieren of het uitlenen van materiaal kan je bij het PNC terecht (contactgegevens in bijlage 3).

Iedere teller zorgt dat de volledig ingevulde formulieren en de stafkaarten bij de gemeentelijke peter/meter belanden. Als er een jaarlijkse terugkomdag georganiseerd wordt is dit het uitgelezen moment om al deze gegevens te verzamelen. De gemeentelijke peter/meter stuurt alle verwerkte gegevens door aan de LIKONA verantwoordelijke (contactgegevens in bijlage 3).

Het is eveneens belangrijk de vrijwilligers regelmatig te informeren over de voortgang van het project. Dit kan o.a. op de gemeentelijke website, op de website van het regionaal landschap of op infoavonden georganiseerd door de gemeente of het regionaal landschap. Dit kan een jaarlijkse 'terugkomdag' voor de vrijwilligers worden waar de gemeente logistiek ondersteunt (zie ook hoofdstuk 6).

## Verzamelen data

De gegevens worden door de vrijwilligers verzameld. Elke vrijwilliger zorgt ervoor dat de bijgeleverde kaarten en invulformulieren volledig ingevuld worden.

Op het einde van het seizoen zorgt de gemeentelijke peter/meter ervoor dat alle formulieren aan de gemeente en aan de LIKONA-coördinator bezorgd worden. De LIKONA-coördinator neemt tijdig contact op met de peter/meter en/of de gemeente. Heel wat data gaan immers verloren omdat de gegevens niet tijdig of niet in de correcte vorm worden doorgegeven.

### **7.3.3 Naverwerking**

#### Dataopslag en dataverwerking

Dit is specialistenwerk. Op het PNC worden de nodige databanken ontwikkeld waarin de gegevens opgeslagen kunnen worden. De data worden in deze databanken ingevoerd. Na een aantal jaren kan op basis van deze gegevens de trend van de geadopteerde soort worden bepaald. Deze trends geven dan aan in hoeverre de gestelde doelen bereikt werden en hoe effectief het gevoerde beheer was.

#### Terugkoppeling resultaten

Eens verwerkt moeten de resultaten teruggekoppeld worden naar de gemeenten en vrijwilligers. De LIKONA-coördinator bekijkt samen met het regionaal landschap hoe dit best georganiseerd kan worden (vb. lokale presentaties, presentaties op de LIKONA - studiedag, presentaties op Vlaamse studiedagen, presentatie op jaarlijkse terugkomdag). De gemeente kan hier logistieke steun geven en meehelpen bij het uitwerken van deze presentaties.



## GEMEENTEN ADOPTEREN LIMBURGSE SOORTEN

Actieplan heivlinder

HAMONT-ACHEL

8 Verdere acties



## 8 Verdere acties

### 8.1 Nagaan van mogelijkheden voor grensoverschrijdende samenwerking

In het GEB (Jeurink et al., 2004) werden mogelijkheden voor grensoverschrijdende natuurprojecten onderzocht. Een van de gebieden waarvoor dit gebeurde was de zone 'Achelse Kluis, Grootte Heide en Leenderbos'. Het gaat hier onder andere over grote eenheden droge en vochtige heide en stuifduinenlandschap, het leefgebied van de heivlinder. Voor het gebied werd een streefbeeld bepaald van natuurdoeltypes.

In een volgende stap dienen de plannen verder uitgewerkt te worden en mogelijkheden gezocht te worden voor de realisatie ervan. Een mogelijkheid is om via een Interregaanvraag middelen te zoeken voor de grote inrichtingswerken. Grensoverschrijdende samenwerking is hierbij van het allergegrootste belang.

Voor de heivlinder zal de realisatie van deze plannen erg positieve gevolgen hebben. De Belgische populatie blijkt momenteel immers vrij geïsoleerd te zijn van de Nederlandse door brede houtkanten, stukken (naald-) bos, enz. Het creëren van openingen in deze 'barrière' kan de uitwisseling tussen de populaties aan beide zijden sterk doen toenemen waardoor mogelijk een grotere populatie ontstaat. Grotere populaties hebben een grotere kans om op lange termijn te blijven bestaan. Bovendien zal de heivlinder niet de enige soort zijn die hiervan profiteert: een hele reeks typische heide- en stuifduinsoorten zullen gelijkaardige positieve effecten ondervinden, voornamelijk de minder mobiele soorten zoals vele insecten, waarvoor stukken bos of brede houtkanten vaak onoverbrugbare barrières vormen. Voorbeelden hiervan zijn een aantal sprinkhaansoorten, loopkevers, maar ook soorten als levendbarende hagedis en libellensoorten van heidevennen. De terreinen op Nederlands en Belgisch grondgebied moeten voor deze soorten als één groot leefgebied gezien worden.



# GEMEENTEN ADOPTEREN LIMBURGSE SOORTEN

Actieplan heivlinder

HAMONT-ACHEL

## LITERATUURLIJST





## Literatuurlijst

Berten, R., 1990. Natuur & Flora in Limburg. Lisec. Bokrijk-Genk.

Bink, F., 1992. Ecologische atlas van de dagvlinders van Noordwest-Europa. Schuyt en Co Uitgevers, Haarlem.

Colazzo, S. & D. Bauwens, 2003. Aanwijzen van prioritaire soorten voor het natuurbeleid in de provincie Limburg. Verslag van het Instituut voor Natuurbehoud 2003.5, Brussel. 195 pp.

De Bruyn L., A. Anselin, D. Bauwens, S. Colazzo, D. Maes, G. Vermeersch & E. Kuijken, 2003. The Status of Biodiversity in Flanders, 10 years after Rio. Bulletin of the Royal Belgian Institute of Natural Sciences, Biology 73: 37-47.

Dennis, R., 1992. Expanded wing posture in the lateral-basking *Hipparchia semele* (L.) (Lepidoptera: Nymphalidae, Satyrinae). Entomologist's Gazette 43: 45-46.

Dennis, R. & T. Shreeve, 1996. Butterflies on British and Irish offshore islands. GEM Publishing Company, Wallingford.

Dennis, R., T. Sparks & T. Shreeve, 1998. Geographical factors influencing the probability of *Hipparchia semele* (L.) (Lepidoptera: Satyrinae) occurring on British and Irish offshore islands. Global Ecology and Biogeography Letters 7:205-214.

Emmet, A. & J. Heath, 1989. The Moths and Butterflies of Great Britain and Ireland 7(2): The butterflies. — Harley Books, Colchester. 379 pp.

Jeurink, N., K. Dethier, G. G. van Eck MSc., J. H. B. Gels, C. Mingneau & M. L. Verspui, 2004. Grensoverschrijdend Ecologisch Basisplan. Deelrapport 2C gebied nr. 21: Achelse Kluis, Grootte heide en Leenderbos. Tauw bv. in opdracht van Benelux Economische Unie. Deventer. 56 pp.

Lemmens, T., 2007. Draagvlak voor soortbescherming bij de Limburgse gemeenten. Invloed van het project "Gemeenten adopteren Limburgse soorten". Thesis van de Wageningen Universiteit, Forest and Nature Conservation Policy Group, Wageningen, 104 pp.

Maes, D. & H. Van Dyck, 1999. Dagvlinders in Vlaanderen - Ecologie, verspreiding en behoud. Stichting Leefmilieu i.s.m. het Instituut voor Natuurbehoud, Antwerpen, Brussel.

Peeters, M., J.L. Van Goethem, A. Franklin, M. Schlessler & H. De Koeijer, 2004. Biodiversiteit in België. Een overzicht. Koninklijk Belgisch Instituut voor Natuurwetenschappen, Brussels, 20 pp.

Peeters, M., A. Franklin & J.L. Van Goethem, 2003. Biodiversity in Belgium. Koninklijk Belgisch Instituut voor Natuurwetenschappen, Brussels: 416 pp.

Tinbergen, N., 1942. De balts van de heidevlinder *Eumenis* (= *Satyrus*) *semele* L. In: Het dier in zijn wereld, vol 2. Het Spectrum, Utrecht.

Vanreusel, W., J. Cortens & H. Van Dyck, 2002. Herstel van bedreigde dagvlinderpopulaties in en om het Nationaal Park Hoge Kempen. Rapport van de Universiteit Antwerpen, Wilrijk, i.o.v. Ministerie van de Vlaamse Gemeenschap, Afdeling Natuur.

Wynhoff, I., J. Van Der Made, C. Van Swaay, 1992. Dagvlinders Van De Benelux. Utrecht, Stichting Uitgeverij Kon. Ned. Natuurhist. Ver. 188 pp.

### ***Internetreferenties***

Europese verdragen: overzicht: <http://europa.eu/scadplus/leg/en/s15006.htm>

Verdrag van Bonn: <http://europa.eu/scadplus/leg/en/lvb/l28051.htm>

Verdrag van Bern: <http://europa.eu/scadplus/leg/en/lvb/l28050.htm>

Vogelrichtlijn: <http://eur-lex.europa.eu/LexUriServ/LexUriServ.do?uri=CELEX:31979L0409:NL:HTML>

Habitatrichtlijn: <http://eur-lex.europa.eu/LexUriServ/LexUriServ.do?uri=CELEX:31992L0043:NL:HTML>

Natura2000: <http://europa.eu/scadplus/leg/en/lvb/l28076.htm>

6<sup>de</sup> milieu actieprogramma van de Europese Gemeenschap:

<http://europa.eu/scadplus/leg/nl/lvb/l28176.htm>

# GEMEENTEN ADOPTEREN LIMBURGSE SOORTEN

Actieplan heivlinder

HAMONT-ACHEL

**BIJLAGEN**



## Bijlagen

### Bijlage 1: gemeentelijke soortentabel van de gemeente Hamont-Achel

In de eerste rij worden de Limburgse soorten die in de gemeente voorkomen vermeld. In de linkerkolom worden de criteria opgesomd en in de kolom daarnaast de maximum score die de soort voor dat criterium kan behalen. Onderaan staan de totale scores per soort. De heivlinder haalde de hoogste score (30).

Hamont-Achel			ijsvogel	beekprik	bont dikkopje	heivlinder	glassnijder	venwitnuttelbel	vroege glazenmaker
Aantal Limburgse soorten: 32									
Klasse		Score							
<b>Rol van de gemeente</b>									
Beschermingsmaatregelen voor de soort kunnen in het gemeentelijk beleid gekaderd worden.	Er werden al initiatieven genomen	10	0	0	0	0	0	0	0
	Er zijn initiatieven gepland	5	0	0	0	0	0	0	0
<b>Risicofactoren</b>									
De soort is erg gevoelig voor menselijke verstoring.		-5	0	0	0	0	0	0	0
De kans dat de soort op korte termijn verdwijnt is groot (kleine populatie, geïsoleerde populatie, lage dispersie-capaciteit soort, oncontroleerbare externe factoren..).		-5	0	0	0	0	0	0	0
<b>Voordelen van de soort</b>									
# gemeenten waarin de soort voorkomt.	1	20	0	0	0	0	0	0	0
	2 - 5	10	0	0	0	0	0	0	0
	6-10	5	0	5	0	0	5	0	5
# prioritaire soorten in de gemeente (score > 0).	1 - 10	5	5	5	5	5	5	5	5
Indicator soort, tzt. maatregelen getroffen voor deze soort komen ook andere (prioritaire Limburgse) soorten ten goede.		5	5	5	5	5	5	5	5
Aaibare soort waarmee de gemeente zich kan identificeren (vermarktbaar).	Door de gemeente geprefereerde soort	10	10	0	10	10	0	0	0
	Voor de gemeente aanvaardbare soort	5	0	0	0	0	0	5	0
	Weinig interesse	0	0	0	0	0	0	0	0
<b>Draagvlak</b>									
Bij het beheer van de soort kunnen meerdere doelgroepen betrokken worden.	>2 doelgroepen	10	0	0	10	10	0	0	0
	2 doelgroepen	5	5	5	0	0	5	5	5
<b>SCORE</b>			<b>25</b>	<b>20</b>	<b>30</b>	<b>30</b>	<b>20</b>	<b>20</b>	<b>20</b>

Volgende Limburgse soorten worden eveneens in de gemeente aangetroffen: houtsnip, nachtzwaluw, zwarte specht, gentiaanblauwtje, heideblauwtje, kommavlinder, bosbeekjuffer, gevlekte glanslibel, gewone bronlibel, kempense heidelibel, koraaljuffer, metaalglanslibel, noordse witsnuitlibel, smaragdlibel, tangpantserjuffer, tengere pantserjuffer, variabele waterjuffer, moerassprinkhaan, negertje, veldkrekel, wekkertje, zompsprinkhaan, gaspeldoorn, klokjesgentiaan, kruipbrem.

**Bijlage 2: overzicht van de soorten die in de verschillende Limburgse gemeenten geadopteerd werden**

Gemeente	Soort	Engelse naam	Wetenschappelijke naam
Alken	ijsvogel	common kingfisher	<i>Alcedo atthis</i>
As	jeneverbes	common juniper	<i>Juniperus communis</i>
Beringen	watersnip	common snipe	<i>Gallinago gallinago</i>
Bilzen	dwergblauwtje	small blue	<i>Cupido minimus</i>
Bocholt	geelgors	yellowhammer	<i>Emberiza citrinella</i>
Borgloon	gulden sleutelbloem	cowslip	<i>Primula veris</i>
Bree	grauwe klauwier	red-backed shrike	<i>Lanius collurio</i>
Diepenbeek	boomkikker	common tree frog	<i>Hyla arborea</i>
Dilsen-Stokkem	zadelsprinkhaan	bushcricket	<i>Ephippiger ephippiger</i>
Genk	rugstreepad	natterjack toad	<i>Bufo calamita</i> <i>Epidalea calamita</i>
Gingelom	knautiabij	solitary mining bee	<i>Andrena hattorfiana</i>
Halen	gewone eikvaren	common polypody	<i>Polypodium vulgare</i>
Ham	variabele waterjuffer	variable damselfly	<i>Coenagrion pulchellum</i>
Hamont-Achel	heivlinder	grayling	<i>Hipparchia semele</i>
Hasselt	gierzwaluw	common swift	<i>Apus apus</i>
Hechtel-Eksel	nachtzwaluw	nightjar	<i>Caprimulgus europaeus</i>
Heers	ingekorven vleermuis	geoffroy's bat	<i>Myotis emarginatus</i>
Herk-de-Stad	grote modderkruiper	weatherfish	<i>Misgurnus fossilis</i>
Herstappe	kattendoorn	spiny restharrow	<i>Ononis spinosa</i>
Heusden-Zolder	kleine ijsvogelvlinder	white admiral	<i>Limenitis camilla</i>
Hoeselt	das	badger	<i>Meles meles</i>
Houthalen-Helchteren	wekkertje	common green grasshopper	<i>Omocestus viridulus</i>
Kinrooi	grote weerschijnvlinder	purple emperor	<i>Apatura iris</i>
Kortesseem	eikelmuis	garden dormouse	<i>Eliomys quercinus</i>
Lanaken	klaverblauwtje	mazarine blue	<i>Polyommatus semiargus</i>
Leopoldsburg	zwarte specht	black woodpecker	<i>Dryocopus martius</i>
Lommel	boomleeuwerik	woodlark	<i>Lulula arborea</i>
Lummen	huiszwaluw	house martin	<i>Delichon urbica</i>
Maaseik	bosbeekjuffer	beautiful demoiselle	<i>Calopteryx virgo</i>
Maasmechelen	roodborsttapuit	stonechat	<i>Saxicola torquata</i>
Meeuwen-Gruitrode	boskrekel	wood cricket	<i>Nemobius sylvestris</i>
Neerpelt	wulp	curlew	<i>Numenius arquata</i>
Nieuwerkerken	kerkuil	barn owl	<i>Tyto alba</i>
Opglabbeek	vinpootsalamander	palmate newt	<i>Lissotriton helveticus</i>
Overpelt	groentje	green hairstreak	<i>Callophrys rubi</i>
Peer	knoflookpad	common spadefoot toad	<i>Pelobates fuscus</i>
Riemst	grauwe gors	corn bunting	<i>Emberiza calandra</i>
Sint-Truiden	veldleeuwerik	eurasian skylark	<i>Alauda arvensis</i>
Tessenderlo	gekraagde roodstaart	common redstart	<i>Phoenicurus phoenicurus</i>
Tongeren	steenuil	little owl	<i>Athene noctua</i>
Voeren	hazelmuis	common dormouse	<i>Muscardinus avellanarius</i>
Wellen	kamsalamander	warty newt, crested newt	<i>Triturus cristatus</i>
Zonhoven	roerdomp	great bittern	<i>Botaurus stellaris</i>
Zutendaal	veldparelmoervlinder	glanville fritillary	<i>Melitaea cinxia</i>





### **Bijlage 3: lijst met contactpersonen**

#### ***Regionaal Landschap Lage Kempen***

Grote Baan 176, 3530 Houthalen-Helchteren  
tel.: 011 78 52 59  
e-mail: [info@rllk.be](mailto:info@rllk.be)  
website: [www.rllk.be](http://www.rllk.be)

Joep Fourneau  
Promotor GALS-project  
e-mail: [joep.fourneau@rllk.be](mailto:joep.fourneau@rllk.be)

Peter Roosen  
Landschapsanimator  
e-mail: [peter.roosen@rllk.be](mailto:peter.roosen@rllk.be)

Davy Noelmans  
Bedrijfsplanner VLM voor RLLK  
Koningin Astridlaan 10, 3500 Hasselt  
tel.: 011 29 87 00  
e-mail: [davy.noelmans@vlm.be](mailto:davy.noelmans@vlm.be)

#### ***Limburgs Landschap vzw***

Domherenhuis  
Dekenstraat 39, 3550 Heusden-Zolder  
tel.: 011 53 02 50  
website: [www.limburgs-landschap.be](http://www.limburgs-landschap.be)

#### ***Agentschap Voor Natuur en Bos***

Pat Schuurmans  
Natuurwachter ANB  
tel.: 0479 79 93 65  
e-mail: [patrick.schuurmans@lne.vlaanderen.be](mailto:patrick.schuurmans@lne.vlaanderen.be)

Erwin Vanbriel  
Boswachter ANB  
tel.: 0499 59 33 02  
e-mail: [erwin.vanbriel@lne.vlaanderen.be](mailto:erwin.vanbriel@lne.vlaanderen.be)

#### ***AMBER-project Natuurpunt Limburg***

Linda Vanderheyden  
Domein Kiewit, Kiewitdreef 5, 3500 Hasselt  
tel.: 011 24 60 20  
e-mail: [linda@natuurpuntlimburg.be](mailto:linda@natuurpuntlimburg.be)  
website: [www.natuurpuntlimburg.be](http://www.natuurpuntlimburg.be)

#### ***Provinciaal Natuurcentrum***

Het Groene Huis  
Domein Bokrijk, 3600 Genk  
tel.: 011 26 54 50  
e-mail: [pnc@limburg.be](mailto:pnc@limburg.be)

Peter Baert  
Projectcoördinator GALS-project  
tel.: 011 26 54 88  
e-mail: [pbaert@limburg.be](mailto:pbaert@limburg.be)

Luc Crevecoeur  
LIKONA-coördinator  
tel.: 011 26 54 62  
e-mail: [lcrevecoeur@limburg.be](mailto:lcrevecoeur@limburg.be)

Johan Lambrix  
MOS-coördinator  
tel.: 011 26 54 59  
e-mail: [jlambrix@limburg.be](mailto:jlambrix@limburg.be)

#### ***Regionaal Landschap Kempen en Maasland***

Winterslagstraat 87, 3600 Genk  
tel.: 089 32 28 10  
e-mail: [info@rlkm.be](mailto:info@rlkm.be)  
website: [www.rlkm.be](http://www.rlkm.be)

#### ***Regionaal Landschap Haspengouw en Voeren***

Vorststraat 2, 3500 Hasselt  
tel.: 011 31 38 98  
e-mail: [info@rlh.be](mailto:info@rlh.be)  
website: [www.rlh.be](http://www.rlh.be)

#### ***Bosgroep Noordoost Limburg***

An Pierson  
Coördinator  
Universiteitslaan 1, 3500 Hasselt  
tel.: 011 23 83 24  
e-mail: [apierson@limburg.be](mailto:apierson@limburg.be)  
website: [www.bosgroep.be](http://www.bosgroep.be)

***Natuurpunt vzw***

Wouter Vanreusel

Vlinderspecialist Natuurpunt

Coxiestraat 11, 2800 Mechelen

tel.: 015 29 72 13

e-mail: [wouter.vanreusel@natuurpunt.be](mailto:wouter.vanreusel@natuurpunt.be)

website: [www.natuurpunt.be](http://www.natuurpunt.be)

***Provincie Limburg***

Larissa Luyten

Advies samenwerkingsovereenkomst

Universiteitslaan 1, 3500 Hasselt

tel.: 011 23 83 18

e-mail: [lluyten@limburg.be](mailto:lluyten@limburg.be)

#### **Bijlage 4: basistekst communicatie**

Limburgse soorten ... een voorbeeldproject voor natuur in Europa!

Limburg is het meest bekend om haar "groene" imago. Niet onterecht. Meer dan veertig procent van de Vlaamse natuur komt immers nog in Limburg voor. Wat velen niet weten is dat heel wat zeldzame en bedreigde plant- en diersoorten dit groene Limburg als hun thuishaven kozen ... hopen om van hieruit te kunnen groeien.

De Limburgse situatie is heel erg vergelijkbaar met wat er op wereldvlak gebeurt: steeds meer plant- en diersoorten hebben een steeds kleinere oppervlakte om te leven. Nochtans levert deze biodiversiteit (geheel van planten en dieren en hun leefgebieden) al miljoenen jaren de mensen heel wat op: gezond voedsel, drinkbaar water, veilige thuishaven, bestrijding van ziektes, enz. Vandaar dat de Europese regeringsleiders het initiatief namen om de achteruitgang van de biodiversiteit te stoppen: het project kreeg de naam "Countdown 2010" en beoogt de achteruitgang van de biodiversiteit tegen te gaan tegen 2010. Iedereen wordt gevraagd om hieraan mee te werken... Hiervoor moet je in Limburg zijn natuurlijk! Al heel wat jaren wordt er pionierswerk geleverd door mensen met een hart voor natuur en nu is dat niet anders!

Om deze zeldzame en bedreigde soorten nieuwe kansen te geven nam het provinciebestuur van Limburg in samenwerking met de Limburgse regionale landschappen het initiatief om te starten met een uniek voorbeeldproject voor Europa: het project "Limburgse soorten".

Eén van de doelstellingen van het project Limburgse soorten is dat gemeentebesturen een zeldzame of bedreigde Limburgse soort "adopter" om er zorg voor te dragen, ... een soort van foster-parents-plan voor onze planten en dieren, zeg maar.

Het project Limburgse soorten wordt gefinancierd door de provincie Limburg met steun van Europa (Europees Fonds voor Regionale Ontwikkeling, EFRO). 5 mensen zetten de komende jaren hun beste beentje voor om dit project samen met alle partners tot een succes te brengen.

En de resultaten blijven niet uit: "alle vierenvestig Limburgse gemeenten" adopteerden reeds een Limburgse soort! Soorten zoals bv. de boomkikker, de modderkruiper, de nachtzwaluw, de das, enz. mogen allen stilletjes hopen op een betere toekomst. Dit is echt een opsteker!

Volgende stap is samen met de gemeentebesturen voor al deze soorten een actieplan op te stellen en samen met alle organisaties en mensen met een hart voor natuur stappen te zetten voor een aangename leefomgeving en een duurzame toekomst voor ons en de komende generaties!

Limburgse soorten, een voorbeeld voor Europa!

## GEMEENTEN ADOPTEREN LIMBURGSE SOORTEN

Een initiatief van de provincie Limburg en de Limburgse regionale landschappen.  
Project met de financiële steun van het Europese Fonds voor Regionale Ontwikkeling Doelstelling-2-programma Limburg 2000-2006  
(projectnummer: 2.2.11/D2/1056).

### PROJECTBUREAU

Joep Fourneau (promotor), Els Peusens (promotor), Esengul Gölpek (administratieve medewerkster), Peter Baert (coördinator)

### DAGELIJKS BESTUUR

Frank Smeets (gedeputeerde), Frank Vranken (kabinetsmedewerker), Johan Van den Broek (directeur MINA), Jan Stevens (diensthoofd PNC), Marcel Kerff (directeur Regionaal Landschap Haspengouw & Voeren), Ilse Ideler (directeur Regionaal Landschap Lage Kempen), Ignace Schops (directeur Regionaal Landschap Kempen & Maasland), Luc Crèvecoeur (coördinator LIKONA), Niki Saenen (deskundige MINA), Peter Baert (coördinator GALS-project).

### STUURGROEP

Raad van bestuur Regionaal Landschap Haspengouw & Voeren, Raad van bestuur Regionaal Landschap Lage Kempen, Raad van bestuur Regionaal Landschap Kempen & Maasland. Dagelijks bestuur GALS-project.

### BEGELEIDINGSCOMITE

Het dagelijks bestuur GALS-project. Tom Artois (Universiteit Hasselt), Dirk Bauwens (INBO), Geert Beckers (Agentschap voor Natuur en Bos), Bert Beren (INBO + plantenwerkgroep, LIKONA), David Beyen (Limburgs Landschap vzw.), Peter Engelen (voorzitter herpetologische werkgroep LIKONA), Jos Eykens (voorzitter vissenwerkgroep LIKONA), Jan Gabriëls (voorzitter vogelwerkgroep LIKONA), Dries Gorissen (Agentschap voor Natuur en Bos), Thomas Lemmens (Wageningen Universiteit), Benny Mathijs (Agentschap voor Natuur en Bos), Roger Nijssen (dassenwerkgroep LIKONA), Paula Ulenaers (Vlaamse Landmaatschappij), Tom Verschraegen (Agentschap voor Natuur en Bos), Nico Verwimp (Agentschap voor Natuur en Bos).



## COLOFON

De deputatie van de Provincieraad van Limburg  
Steve Stevaert, gouverneur-voorzitter,  
Marc Vandeput, Sylvain Sleypen,  
Gilbert Van Baelen, Frank Smeets, Hilde Claes,  
Erika Thijs, gedeputeerden en Valère Cornelis,  
wnd. provinciegriffier.

*In samenwerking met:*

Het Regionaal Landschap Lage Kempen vzw  
en de gemeente Hamont-Achel.

**REDACTIE**

Joep Fourneau, Wouter Vanreusel  
(Natuurpunt Studie vzw)

**EINDREDACTIE**

Peter Baert

**TEKSTVERBETERING**

Ilse Ideler, Dirk Maes, Pat Schuurmans,  
Jan Stevens

**ADVIES**

*Acties:* Ilf Jacobs, Ghis Palmans,  
Pat Schuurmans, Wouter Vanreusel,

Johan Van Hertern, team RLLK

*Communicatie:* Ghis Palmans, team RLLK

*Monitoring:* Ilf Jacobs, Wouter Vanreusel

*Draagvlak:* Thomas Lemmens

**FOTO'S**

Ios Lycops, Jeroen Mentens

**ORTHOFOTO'S**

Middenschalig, kleur, provincie Limburg, VLM/  
OC en provincie Limburg, opname 2003 (AGIV)

**BEELDBEWERKING EN LAY-OUT**

Peter Baert, Esengul Gölpek

**LOGO**

Blikvoer

**VERANTWOORDELIJKE UITGEVER**

Jan Stevens, Provinciaal Natuurcentrum,  
Het Groene Huis, Domein Bokrijk, 3600 Genk

D/2007/5857/54

### Gemeenten adopteren Limburgse soorten

Een initiatief van de Provincie Limburg en de Limburgse Regionale Landschappen  
Project met de financiële steun van het Europees Fonds voor Regionale Ontwikkeling (EFRO)